

**„PLAN GOSPODARKI ODPADAMI
DLA MIASTA TARNOWSKIE GÓRY
NA LATA 2009-2012
Z UWZGLĘDNIENIEM PERSPEKTYWY
NA LATA 2013-2016”**





ul. Obrońców Stalingradu 66 pok. 218, 208
45-512 Opole
tel.: 077/454-07-10, 077/543-09-35
kom.: 605-26-24-27
mail: albeko@poczta.fm, beatapodgorska@poczta.fm

Wykonawcą
„Planu gospodarki odpadami dla miasta Tarnowskie Góry
na lata 2009-2012 z perspektywą na lata 2013-2016”
był zespół
firmy Albeko spółka cywilna z siedzibą w Opolu
w składzie:

Beata Podgórska
Marta Janowska
Jarosław Górniak
Paweł Synowiec

SPIS TREŚCI

1. WPROWADZENIE	6
1.1. Podstawy formalno - merytoryczne wykonania dokumentu	6
1.2. Podstawowe cele	6
1.3. Zakres opracowania.....	6
2. OCENA REALIZACJI ISTNIEJĄCEGO PLANU GOSPODARKI ODPADAMI	7
3. CHARAKTERYSTYKA OGÓLNA GMINY TARNOWSKIE GÓRY	7
3.1. Położenie geograficzne, zarys fizjografii, uwarunkowania przyrodnicze, sytuacja demograficzna oraz gospodarcza	7
3.2. Instalacje odzysku lub unieszkodliwiania odpadów	11
4. AKTUALNY STAN GOSPODARKI ODPADAMI.....	16
4.1. Analiza gospodarki odpadami komunalnymi	16
4.1.1. Rodzaje, źródła powstawania, ilość i jakość wytwarzanych odpadów komunalnych	16
4.1.2. Odpady ulegające biodegradacji	17
4.1.3. Rodzaje i ilości odpadów komunalnych poddawanych poszczególnym procesom unieszkodliwiania i odzysku.....	18
4.1.4. Charakterystyka istniejącego systemu gospodarki odpadami komunalnymi w gminie Tarnowskie Góry ..	23
4.1.5. Odpady niebezpieczne w strumieniu odpadów komunalnych	26
4.2. Odpady opakowaniowe.....	32
4.3. Komunalne osady ściekowe	33
4.4. Inne odpady	33
4.5. Identyfikacja problemów w zakresie gospodarki odpadami na terenie gminy Tarnowskie Góry	38
5. PROGNOZA ZMIAN W ZAKRESIE GOSPODARKI ODPADAMI	38
5.1. Prognoza ilości wytwarzanych odpadów komunalnych.....	38
5.1.1. Prognoza ilości wytwarzanych odpadów ulegających biodegradacji.....	39
5.1.2. Prognoza ilości wytwarzanych odpadów niebezpiecznych w strumieniu odpadów komunalnych	40
5.2. Prognoza ilości wytwarzania odpadów opakowaniowych	41
5.3. Prognoza ilości wytwarzania komunalnych osadów ściekowych	41
5.4. Prognoza ilości wytwarzania innych odpadów.....	42
5.5. Prognozowane zmiany w zakresie rozwiązań organizacyjnych i techniczno - technologicznych	42
6. CELE W ZAKRESIE GOSPODARKI ODPADAMI I TERMINY ICH OSIĄGNIĘCIA	43
6.1. Odpady komunalne	43
6.1.1. Odpady niebezpieczne w strumieniu odpadów komunalnych	43
6.2. Odpady opakowaniowe.....	45
6.3. Komunalne osady ściekowe	46
6.4. Inne odpady	46
7. DZIAŁANIA ZMIERZAJĄCE DO POPRAWY SYTUACJI W ZAKRESIE GOSPODARKI ODPADAMI	47
7.1. Działania zmierzające do zapobiegania powstawaniu odpadów	47
7.2. Działania zmierzające do ograniczenia ilości odpadów i ich negatywnego oddziaływania na środowisko... 47	
7.3. Działania wspomagające prawidłowe postępowanie z odpadami w zakresie zbierania, transportu, odzysku i unieszkodliwiania odpadów	48
7.3.1. Odpady komunalne	48
7.3.1.1. Odpady niebezpieczne	49
7.3.2. Komunalne osady ściekowe	50
7.3.3. Odpady opakowaniowe	50
7.3.4. Inne odpady	50

7.3.5. Działania zmierzające do redukcji ilości odpadów komunalnych ulegających biodegradacji kierowanych na składowisko odpadów	50
8. PROJEKTOWANY SYSTEM GOSPODARKI ODPADAMI	51
9. HARMONOGRAM I SPOSÓB FINANSOWANIA REALIZACJI ZADAŃ.....	53
9.1. Harmonogram zadań z zakresu gospodarki odpadami	53
9.2. Zadania i koszty w zakresie gospodarki odpadami	55
9.3. Możliwości finansowania realizacji zamierzonych działań.....	57
10. WNIOSKI Z ANALIZY ODDZIAŁYWANIA PROJEKTU PLANU NA ŚRODOWISKO	61
11. SYSTEMY MONITORINGU I OCENY WDRAŻANIA PLANU.....	62
12. STRESZCZENIE W JĘZYKU NIESPECJALISTYCZNYM	63
ZAŁĄCZNIK - WYKAZ FIRM ZAJMUJĄCYCH SIĘ ZBIERANIEM I TRANSPORTEM ODPADÓW NA TERENIE GMINY TARNOWSKIE GÓRY - STAN NA DZIEŃ 26.08.2009 r.	66

WYKAZ SKRÓTÓW

APPGO - Aktualizacja Powiatowego Planu Gospodarki Odpadami;

GFOŚiGW - Gminny Fundusz Ochrony Środowiska i Gospodarki Wodnej;

GPGO - Gminny Plan Gospodarki Odpadami;

KPGO 2010 - Krajowy Plan Gospodarki Odpadami 2010;

MPZON - mobilny punkt zbierania odpadów niebezpiecznych;

NFOŚiGW - Narodowy Fundusz Ochrony Środowiska i Gospodarki Wodnej;

PFOŚiGW - Powiatowy Fundusz Ochrony Środowiska i Gospodarki Wodnej;

PGO - Plan Gospodarki Odpadami;

PZON - punkt zbierania odpadów niebezpiecznych;

WFOŚiGW - Wojewódzki Fundusz Ochrony Środowiska i Gospodarki Wodnej;

1. WPROWADZENIE

1.1. Podstawy formalno - merytoryczne wykonania dokumentu

Ustawa z dnia 27 kwietnia 2001 r. o odpadach (Dz.U. z 2007 r. Nr 39 poz. 251 z późn. zm.), wprowadziła obowiązek opracowania planów gospodarki odpadami, które podlegają aktualizacji nie rzadziej niż co 4 lata.

„Plan gospodarki odpadami dla miasta Tarnowskie Góry” został przyjęty Uchwałą Nr XL/349/2005 Rady Miejskiej w Tarnowskich Górach z dnia 27 kwietnia 2005 r.

Aktualizację „Planu gospodarki odpadami dla miasta Tarnowskie Góry” opracowano zgodnie z „Polityką Ekologiczną Państwa”, „Krajowym Planem Gospodarki Odpadami 2010” (KPGO 2010), „Aktualizacją Planu Gospodarki Odpadami dla Województwa Śląskiego” (APGOWŚ) oraz „Aktualizacją Planu Gospodarki Odpadami Powiatu Tarnogórskiego na lata 2004-2015” zwaną w dalszej części Aktualizacją Powiatowego Planu Gospodarki Odpadami (APPGO).

1.2. Podstawowe cele

Celem głównym Aktualizacji „Planu gospodarki odpadami dla miasta Tarnowskie Góry” wynikającym z KPGO 2010, APGOWŚ i APPGO jest stworzenie systemu gospodarki odpadami zgodnego z zasadą zrównoważonego rozwoju, w którym realizowane są zasady:

- zapobiegania i minimalizacji ilości wytwarzanych odpadów;
- ograniczania niebezpiecznych właściwości odpadów;
- wykorzystania właściwości materiałowych i energetycznych odpadów.

Zgodnie z „Polityką Ekologiczną Państwa” cele główne to:

- zwiększenie udziału odzysku, w tym w szczególności odzysku energii z odpadów, zgodnego z wymaganiami ochrony środowiska,
- zmniejszenie ilości wszystkich odpadów kierowanych na składowiska odpadów,
- wyeliminowanie praktyki nielegalnego składowania odpadów.

1.3. Zakres opracowania

Plan gospodarki odpadami dotyczy odpadów komunalnych powstających na terenie gminy Tarnowskie Góry, w tym m. in.: odpadów niebezpiecznych, odpadów opakowaniowych i komunalnych osadów ściekowych.

Plan Gospodarki Odpadami obejmuje:

- opis aktualnego stanu gospodarki odpadami, zawierający informacje dotyczące:
 - rodzaju, ilości i źródeł pochodzenia odpadów, które mają być poddane procesom odzysku lub unieszkodliwienia,
 - posiadaczy odpadów prowadzących działalność w zakresie zbierania, odzysku lub unieszkodliwiania odpadów,
 - rozmieszczenia istniejących instalacji do odzysku lub unieszkodliwiania odpadów,
 - identyfikacji problemów w zakresie gospodarowania odpadami,
- prognozowane zmiany w zakresie wytwarzania i gospodarowania odpadami,
- cele w zakresie gospodarki odpadami z podaniem terminów ich osiągnięcia,
- system gospodarowania odpadami,
- zadania, których realizacja zapewni poprawę sytuacji w zakresie gospodarowania odpadami,
- rodzaj przedsięwzięć i harmonogram ich realizacji,
- instrumenty finansowe służące realizacji celów w zakresie gospodarki odpadami, zawierające następujące elementy:

- wskazanie źródeł finansowania planowanych działań,
- harmonogram rzeczowo-finansowy planowanych działań zmierzających do zapobiegania powstaniu odpadów lub ograniczenia ilości odpadów i ich negatywnego oddziaływania na środowisko oraz prawidłowego gospodarowania nimi, w tym ograniczenia ilości odpadów ulegających biodegradacji zawartych w odpadach komunalnych kierowanych na składowiska,
- system monitoringu i sposób oceny realizacji celów w zakresie gospodarki odpadami.

Do przeprowadzenia analizy wykorzystane zostały dane z: KPGO 2010, APPGO, gminnego sprawozdania z PGO, informacji zaczerpniętych z Urzędu Miejskiego oraz przedsiębiorców prowadzących działalność w zakresie gospodarki odpadami komunalnymi na terenie gminy.

2. OCENA REALIZACJI ISTNIEJĄCEGO PLANU GOSPODARKI ODPADAMI

Zadania zaplanowane w „Planie gospodarki odpadami dla miasta Tarnowskie Góry” realizowane były zgodnie z założeniami określonymi w „Krajowym planie gospodarki odpadami”. Większość z wyznaczonych w Planie celów i zadań została zrealizowana.

Na uwagę zasługuje realizacja dużej ilości przedsięwzięć o charakterze informacyjno-edukacyjnym, które pozwalają stopniowo osiągać wyznaczone cele z zakresu gospodarki odpadami.

Stopień realizacji zadań:

- na koniec 2008 r. zorganizowaną zbiórką odpadów komunalnych było objęte ok. 99% mieszkańców,
- wdrożona selektywna zbiórka odpadów opakowaniowych z papieru, tworzyw sztucznych i szkła ulega stopniowemu rozwojowi,
- ze względu na brak instalacji do odzysku i unieszkodliwiania bioodpadów, nie wdrożono selektywnej zbiórki odpadów ulegających biodegradacji ze strumienia odpadów komunalnych; na terenie gminy funkcjonuje jedynie jesienna zbiórka liści,
- w gminie zorganizowane są zbiórki:
 - odpadów wielkogabarytowych,
 - zużytych baterii,
 - zużytego sprzętu elektrycznego i elektronicznego,
 - przeterminowanych leków od ludności,
 - odpadów niebezpiecznych wydzielonych ze strumienia odpadów komunalnych,
 - odpadów z budowy i remontów,
- przeprowadzono pełną inwentaryzację wyrobów zawierających azbest występujących na terenie gminy oraz opracowano program usuwania tych wyrobów.

W kolejnych latach należy uwzględnić realizację zadań ujętych w planie, dla których cykl osiągnięcia efektu jest wieloletni.

3. CHARAKTERYSTYKA OGÓLNA GMINY TARNOWSKIE GÓRY

3.1. Położenie geograficzne, zarys fizjografii, uwarunkowania przyrodnicze, sytuacja demograficzna oraz gospodarcza

Tarnowskie Góry to miasto położone w centralnej części województwa śląskiego, na północnym obrzeżu Górnośląskiego Okręgu Przemysłowego, w odległości ok. 25 km od Katowic.

Miasto zajmuje obszar 8347 ha i składa się z 11 dzielnic: Śródmieście - Centrum, Osada Jana, Opatowice, Sowice, Bobrowniki Śl., Repty Śl., Stare Tarnowice, Rybna, Strzybnica, Pniowiec i Lasowice.

W krajobrazie gminy wyraźnie wyróżniają się dwie odmienne części - północna, o płaskiej powierzchni, porośnięta lasami stanowiąca fragment Niziny Śląskiej i południowa pagórkowata z licznymi polami i łąkami wchodząca w skład Wyżyny Śląskiej. Najwyższymi wzniesieniami są Sucha Góra (352 m n.p.m.) i Srebrna Góra (347 m n.p.m.), a najniżej położone są Dolina Stoły (254 m n.p.m.) i jej dopływ Graniczna Woda (255 m n.p.m.). Krajobraz rejonu tarnogórskiego jest w dużej mierze związany z budową geologiczną. Dominują tutaj dwie grupy skał - pierwsza to piaskowce, wapień i dolomity, a druga - luźne piaski przemieszane ze żwirami i glinami. Przez południowo-wschodni kraniec miasta przebiega dział wodny oddzielający dorzecza Wisły i Odry. Północną część miasta zajmują rozległe tereny leśne, sosnowe i świerkowe, stanowiące fragment Lasów Lubliniecko - Świerklanieckich. Część południowa natomiast to ciepłolubne łąki i lasy bukowe.

Rysunek nr 1. Położenie gminy Tarnowskie Góry



Transport

Położone na obrzeżach Górnos Śląskiego Okręgu Przemysłowego miasto posiada wszystkie dogodne połączenia komunikacyjne:

- kolejowe - jeden z największych w Europie węzłów kolejowych i największa w Polsce stacja rozrządowa, w której formuje się składki pociągów towarowych przewożących ładunki z południa Polski do portów bałtyckich oraz w kierunku Opola i Poznania,
- drogowe - dobrze rozbudowana sieć drogowa z obwodnicą wokół miasta, łączącą Śląsk z drogą krajową nr 11 do Poznania,
- lotnicze - w odległości zaledwie 15 km znajduje się Międzynarodowy Port Lotniczy w Pyrzowicach.

Wody powierzchniowe

Miasto Tarnowskie Góry leży w strefie wododziału Wisły i Odry, w dorzeczu Odry. W Tarnowskich Górach występują obszary źródłiskowe i wypływają z miasta dwie małe rzeki: Drama - dopływ Kłodnicy i Stoła - dopływ Małej Panwi, obie będące częścią dorzecza górnej Odry.

Wody podziemne

Tarnowskie Góry znajdują się w strefie przebiegu regionalnego działu wód podziemnych, który dzieli kompleks na dwa zbiorniki GZWP Lubliniec-Myszków (nr 327) i GZWP Gliwice (nr 330), spełniające

kryteria dla głównych zbiorników wód podziemnych. Oba zbiorniki triasowe były od ponad 100 lat intensywnie eksploatowane, jako źródło wody pitnej i przemysłowej. Utwory węglanowe, które budują podłoże Tarnowskich Gór, są spękane i skrasowiałe. Ponadto uwarunkowania geologiczne takie jak płytkie występowanie wychodni szczelinowo-krasowych węglanowych utworów wodonośnych triasu oraz brak izolującego ich przykrycia decydują o bardzo wysokiej podatności na przenikanie zanieczyszczeń z powierzchni ziemi. Na intensywną infiltrację zanieczyszczeń do wód podziemnych mają również wpływ skutki byłej działalności górniczej, gdyż ze względu na wielowiekową eksploatację rud metali górotwór triasowy jest perforowany siecią sztolni poziomych oraz licznymi wyrobiskami pionowymi. Także na skutek współczesnej działalności przemysłowej i urbanistycznej powstały nieciągłości w warstwach geologicznych. Przedstawione uwarunkowania spowodowały infiltrację zanieczyszczeń i degradację wód podziemnych. O skali problemu najlepiej świadczy fakt, iż do niedawna na terenie miasta funkcjonowało ponad 60 ujęć, a obecnie eksploatowanych jest zaledwie kilka. Skuteczne rozwiązanie problemu przyniesie realizacja przedsięwzięcia pn. „Przywrócenie czystości wód powierzchniowych, ochrona zasobów wód podziemnych oraz zapewnienie mieszkańcom wody o wysokiej jakości”. Inicjatywa ta zakłada realizację dwóch kluczowych dla miasta zadań – likwidację zwałowisk odpadów niebezpiecznych po byłych Zakładach Chemicznych, a także budowę i modernizację kanalizacji sanitarnej oraz budowę Centralnej Oczyszczalni Ścieków.

Warunki przyrodnicze

Miasto Tarnowskie Góry przyciąga różnorodnością krajobrazu i dużą powierzchnią terenów zielonych (ok. 40% obszaru zajmują lasy). Na terenie Tarnowskich Gór znajduje się szereg obiektów objętych ochroną przyrodniczą, w tym:

- rezerwat „Segiet” – został utworzony 27.04.1951 r., leży w granicach administracyjnych Bytomia i Tarnowskich Gór; obejmuje obszar o pow. 24,65 ha, z czego na terenie Tarnowskich Gór 3,53 ha; rezerwat rozpościera się na terenie Srebrnej Góry w obrębie Lasu Segieckiego; istniejące na tym terenie leje, zapadliska, hałdy i szyby stanowią pozostałość po trwającym tu od blisko 800 lat górnictwie; ze względu na rozległe chodniki i komory podziemne rezerwat stanowi największe ze znanych na Górnym Śląsku zimowisko nietoperzy; porastające szczyty Srebrnej Góry 150-letni, szczątkowy las bukowy jest naturalnego pochodzenia;
- zespół przyrodniczo-krajobrazowy „Park w Reptach i dolina rzeki Dramy” – został utworzony 11.07.2002 r.; położony jest na terenie gmin Tarnowskie Góry i Zbrosławice; obejmuje obszar o pow. 475,51 ha, z czego na terenie Tarnowskich Gór 233,63 ha; usytuowany jest na obu zboczach doliny rzeki Dramy z pozostałościami dawnego zwierzyńca oraz aleją kasztanową stanowiącą fragment drogi z Rept Starych do Tarnowic Starych; Park w Reptach tworzy w znacznej części starodrzew bukowy w tym ok. 150 drzew o wymiarach pomnikowych. Dominujące starodrzewy zajmują 1/3 całej powierzchni zespołu przyrodniczo-krajobrazowego.;
- zespół przyrodniczo-krajobrazowy „Doły Piekarskie” – został objęty ochroną na mocy Uchwały Nr LXVI/581/2006 Rady Miejskiej w Tarnowskich Górach z dnia 04.10.2006r. i zlokalizowany jest w południowo-wschodniej części Tarnowskich Gór, w dzielnicy Bobrowniki Śląskie – Piekary Rudne; od południa i od wschodu granice tego terenu wyznacza granica miasta, a od północy i od zachodu ograniczony jest przez grunty orne przebiegające wzdłuż ulic: Kruczej i Korola; teren obejmuje obszary powyrobiskowe, gdzie od 1890 r. do początku XX wieku funkcjonowała odkrywkowa kopalnia żelaziska brunatnego i dolomitu.

Na terenie Tarnowskich Gór występują 122 pomniki przyrody żywej oraz 1 pomnik przyrody nieożywionej (głaz narzutowy w Parku Miejskim).

Wśród pojedynczych drzew objętych ochroną w formie pomników przyrody występują przede wszystkim następujące gatunki: dąb szypułkowy, buk zwyczajny, sosna wejmutka, jesion wyniosły, klon zwyczajny, lipa drobnolistna, brzoza brodawkowata, leszczyna turecka, kasztanowiec biały, dąb bezszypułkowy, olsza czarna, wiąz szypułkowy, wierzba krucha, dąb czerwony.

Na specjalną uwagę zasługuje najstarszy w Europie Środkowej, liczący ok. 260 lat, mający 25 m wysokości i 7,3 m obwodu u podstawy pnia, kasztan jadalny rosnący w ogrodzie plebani przy kościele p.w. św. Mikołaja w Reptach Śląskich.

Natomiast pomnik przyrody pod nazwą „Park Kunszt”, obejmuje starodrzew w postaci 10 drzew z gatunku lipa drobnolistna (liczących ok. 200 lat) i położony jest w Tarnowskich Górach – dzielnicy Bobrowniki Śląskie przy ul. Parkowej.

Natura 2000

Na terenie miasta Tarnowskie Góry występuje także Obszar Natura 2000 - Podziemia Tarnogórsko-Bytomskie. NATURA 2000, to przyjęty przez Unię Europejską system ochrony wybranych elementów przyrody - siedlisk przyrodniczych i siedlisk gatunków - najcenniejszych w skali Europy. Celem utworzenia sieci jest zachowanie dziedzictwa przyrodniczego całego kontynentu. Podstawę do wyznaczania Europejskiej Sieci Ekologicznej stanowią dwie dyrektywy: Dyrektywa Rady Europy 92/43/EWG z dnia 2 kwietnia 1979 r. w sprawie ochrony dziko żyjących ptaków (tzw. Dyrektywa Ptasia) oraz Dyrektywa Rady Europy 92/43/EWG z dnia 21 maja 1992 r. w sprawie ochrony siedlisk przyrodniczych oraz dzikiej fauny i flory (tzw. Dyrektywa Siedliskowa). Sieć NATURA 2000 składa się z dwóch, wyznaczanych niezależnie, systemów obszarów chronionych: Obszarów Specjalnej Ochrony (OSO) - tzw. ostoi ptasich, wyznaczanych w oparciu o zalecenia Dyrektywy Ptasiej oraz Specjalnych Obszarów Ochrony (SOO) - tzw. ostoi siedliskowych (habitatowych) wydzielonych na podstawie Dyrektywy Siedliskowej.

Obszar NATURA 2000 Podziemia Tarnogórsko-Bytomskie obejmuje powierzchnię ponad 3401,2 ha zlokalizowaną na terenie Tarnowskich Gór, Bytomia, Zbrostawic i Radzionkowa. Podziemia tworzą wyrobiska po eksploatacji kruszców metali ciężkich. Jest to jeden z największych systemów podziemnych na świecie. Wyrobiska powstawały od XII do XX wieku i obecnie liczą ponad 300 km chodników oraz liczne komory i wywierki. Podziemia obejmują 5 sztolni odwadniających, liczne szyby i odsłonięcia w kamieniołomach.

Na powierzchni terenu w granicach ostoi występują "naturowe" siedliska (9130 i 91E0) i gatunki. Istniejący w podziemiach specyficzny mikroklimat sprawia, że w Podziemiach Tarnogórsko-Bytomskich znajduje się drugie co do wielkości zimowisko nietoperzy w Polsce. Stwierdzono tutaj występowanie 10 gatunków nietoperzy: mroczka późnego, nocka Brandta, nocka rudego, nocka wąsatka, nocka Natterera, nocka Bechsteina, nocka orzęsionego, gacka brunatnego, gacka szarego i nocka dużego – gatunku wymienionego w załączniku II Dyrektywy Siedliskowej. Liczebność hibernujących w podziemiach nietoperzy szacuje się na kilkanaście tysięcy. Podziemia są zasiedlane przez nietoperze również w okresie letnim.

Badania fauny podziemi potwierdziły również występowanie roztoczy, dżdżownic, pajęczaków i owadów. Reprezentantami flory (w strefach trzyotworowych) są mszaki i paprocie. Mykoflora występuje w ciemnej i głębokiej części podziemi i rozwija się na resztkach organicznych. Na ociosach można spotkać strzępki grzybni.

Świat podziemi Tarnogórsko-Bytomskich to także różnorodne formy naciekowe: makarony (formy stalaktytów), zasłony, draperie, bardzo dobrze wykształcone polewy pokrywające powierzchnie ścian, chodników i spągu. Można tu także spotkać różnorodne perły jaskiniowe.

Sytuacja demograficzna

Według danych pozyskanych z Urzędu Miejskiego – liczba mieszkańców w gminie Tarnowskie Góry na koniec 2008 r. wynosiła 60 908 (średnia gęstość zaludnienia wyniosła ok. 730 osób na 1 km²). W porównaniu z 2005 r. nastąpił spadek liczby mieszkańców o ok. 1,7% (1 055 osób).

Przyczynami spadku liczby ludności w analizowanych latach były zarówno ujemny przyrost naturalny w gminie, jak i migracje ludności (w tym poza granice kraju).

Szacuje się, że do 2020 r. będzie następował dalszy spadek liczby ludności.

Tabela nr 1. Liczba ludności

Liczba ludności w roku:							
2005	2006	2007	2008	Szacunkowo			
				2009	2012	2016	2020
61 963	61 861	61 460	60 908	60 603	59 699	58 514	57 351

Źródło: Opracowanie własne na podstawie danych pozyskanych z ewidencji ludności z Urzędu Miejskiego

Sytuacja gospodarcza

Tarnowskie Góry są jednym z 3 miast powiatowych na Śląsku oraz jednym z 18 miast w Polsce zaliczanych do klasy A pod względem atrakcyjności inwestycyjnej (dane Instytutu Badań nad Gospodarką Rynkową w Warszawie). Tarnowskie Góry systematycznie zmieniają swój wizerunek - miasta przemysłowego, poprzez przekształcanie zakładów branży metalowej, obsługujących górnictwo i przemysł chemiczny, w miasto przyjazne dla innych form wytwórczości i usług, przychylne mieszkańcom i przyjeźdnym.

W krajobraz gospodarczy Tarnowskich Gór wpisane są zakłady funkcjonujące w otoczeniu górnictwa. Są to: Fabryka Sprzętu Ratunkowego „FASER”, Tarnogórska Fabryka Urządzeń Górniczych „TAGOR” i Fabryka Zmechanizowanych Obudów Ścianowych „FAZOS”. Ważnymi przedsiębiorstwami znajdującymi się w Tarnowskich Górach są również: Miejskie Przedsiębiorstwo Energetyki Ciepłej Sp. z o.o. oraz działające na rynku złomowym od 1993 r. „P.H.U. OLMET”.

W Tarnowskich Górach znajduje się także wiele innych, mniejszych firm produkcyjnych, które dodatkowo wpływają na szybkość rozwoju gospodarki regionu tarnogórskiego.

3.2. Instalacje odzysku lub unieszkodliwiania odpadów

Składowiska odpadów

Na terenie gminy Tarnowskie Góry istnieją dwa składowiska odpadów komunalnych:

1. Składowisko odpadów komunalnych w Tarnowskich Górach przy ul. Laryszowskiej,
2. Składowisko odpadów komunalnych w Tarnowskich Górach przy ul. Opolskiej - nieczynne od 1997 r.

Najważniejsze informacje na temat powyższych składowisk przedstawiono w tabeli nr 2.

Tabela nr 2. Zestawienie informacji na temat składowisk, na których deponowane były odpady komunalne, stan na 30 września 2008 r.

Lp.	1.	2.
Nazwa i adres składowiska	Składowisko odpadów komunalnych w Tarnowskich Górach przy ul. Laryszowskiej	Składowisko odpadów komunalnych w Tarnowskich Górach przy ul. Opolskiej
Nazwa i adres właściciela składowiska odpadów	Gmina Tarnowskie Góry ul. Rynek 4 42-600 Tarnowskie Góry	Gmina Tarnowskie Góry ul. Rynek 4 42-600 Tarnowskie Góry
Nazwa i adres właściciela gruntu pod składowiskiem odpadów	Gmina Tarnowskie Góry ul. Rynek 4 42-600 Tarnowskie Góry	Gmina Tarnowskie Góry ul. Rynek 4 42-600 Tarnowskie Góry
Nazwa i adres zarządzającego składowiskiem odpadów	REMONDIS Tarnowskie Góry Sp. z o.o. ul. Nakielska 1-3 42-600 Tarnowskie Góry	Gmina Tarnowskie Góry ul. Rynek 4 42-600 Tarnowskie Góry
Pojemność całkowita składowiska	478 060 m ³	b.d.
Pojemność zapełniona do końca 2008 r.	292 976 m ³	777 Mg

Pojemność pozostała do zapełnienia	185 084 m ³	nie dotyczy
Ilość odpadów zdeponowanych w 2008 r.	25 783,83 Mg	nie dotyczy
Średnia ilość odpadów deponowanych na dobę [Mg]/250 dni roboczych	ok. 103,1 Mg	nie dotyczy
Uwagi	<ul style="list-style-type: none"> szczegółowe informacje w tabeli nr 3 	<ul style="list-style-type: none"> składowisko zamknięte w 1997 r., rekultywacja biologiczna (zazielenienie, zadrzewienie) planowana jest na lata 2009-2011, monitoring wód podziemnych: piezometry PT-3 i PT-4 oraz studnia nr 25

Źródło: Gminne sprawozdanie z PGO oraz informacje z REMONDIS Tarnowskie Góry Sp. z o.o.

W tabeli nr 3 przedstawiono szczegółowe informacje dotyczące Składowiska odpadów komunalnych przy ul. Laryszowskiej.

Tabela nr 3. Zestawienie szczegółowych informacji na temat Składowiska odpadów komunalnych w Tarnowskich Górach przy ul. Laryszowskiej, stan na 31 grudnia 2008 r.

DECYZJE ADMINISTRACYJNE		
Decyzja	Numer decyzji i data wydania	Organ wydający
Decyzja lokalizacyjna	UAN-8330/2/89 29.04.1988 r.	Prezydent Tarnowskich Gór
Pozwolenie na budowę	AAN.III-7351/395/93 17.06.1993 r.	Urząd Miejski w Bytomiu
Decyzja zatwierdzająca instrukcję eksploatacji	OS.GO.76365/8/08 Decyzja nr 1307 OS/2008 30.05.2008 r.	Marszałek Województwa Śląskiego w Katowicach
Pozwolenie na użytkowanie	AII-7361/13/96 03.12.1996	Burmistrz Miasta Tarnowskie Góry
Decyzja o wykonaniu przeglądu ekologicznego	ŚR-II-6626/39/D/03 30.12.2003	Wojewoda Śląski
Pozwolenie zintegrowane	OS.GO.7628/36/08 Decyzja nr 1308 OS/2008 30.05.2008r.	Marszałek Województwa Śląskiego w Katowicach
DANE TECHNICZNE		
Powierzchnia w granicach korony	[m ²]	34 800
Liczba kwater	[szt.]	1
Liczba kwater przyjmujących odpady	[szt.]	1

DANE TECHNICZNE		
Uszczelnienie	naturalna bariera geologiczna	czasza składowiska została uszczelniona gliną; w miarę postępu eksploatacji składowiska budowana jest zewnętrzna warstwa uszczelniająca i okrywowa o całkowitej grubości 0,8m, składająca się z następujących warstw: - warstwa zagęszczonej gliny (materiału ilastego) o grubości 0,3 m, - warstwa humusu o grubości 0,5 m, w miarę postępu wykonywania zewnętrznej w-wy okrywowej będzie ona poddana zatrawieniu, co ograniczy do minimum zjawiska erozyjne na skarpach
	izolacja syntetyczna	- geowłóknina, Emizol Al., Dysperbit, - folia PEHD, gładka o gr 2mm w dnie kwatery składowiska, - folia PEHD, gładka o gr. 2,5mm na skarpach kwatery składowiska, - ponadto w warstwie filtracyjnej skarp wykorzystano zużyte opony samochodowe
Ocieki	sposób postępowania	odcieki gromadzone są w zbiorniku retencyjnym odcieków o pojemności użytkowej zbiornika 5316 m ³ , a następnie recykulowane na składowisko
Wody opadowe	sposób ujmowania	do zbiornika odcieków
Instalacja do ujmowania gazu składowiskowego	brak	spalanie w pochodni
Monitoring w fazie eksploatacyjnej	opad atmosferyczny	tak
	gaz składowiskowy	tak
	wody powierzchniowe	tak
	wody odciekowe	tak
	osiadanie powierzchni składowiska	tak
	struktura i skład odpadów	tak
Pas zieleni	szerokość pasa	- powierzchnia zieleni wysokiej 40 115 m ² , - powierzchnia zieleni niskiej 35 504 m ²
Ogrodzenie	[tak/nie]	tak
Rejestracja wjazdów	[tak/nie]	tak
Ewidencja odpadów	[tak/nie]	tak
Waga	[tak/nie]	tak
Urządzenia do mycia i dezynfekcji	[tak/nie]	tak

Źródło: Gminne sprawozdanie z PGO oraz informacje z REMONDIS Tarnowskie Góry Sp. z o.o.

Lokalizację scharakteryzowanych składowisk przedstawiono na rysunku nr 2.

Instalacje odzysku lub innego niż składowanie unieszkodliwiania odpadów

Na terenie gminy Tarnowskie Góry istnieją dwie instalacje, które posiadają decyzje m.in. na odzysk odpadów pochodzących z sektora komunalnego:

1. PW „VIK” Adrian Woźniak w Tarnowskich Górach,
2. „W&G RECYCLING” Tomasz Gros w Tarnowskich Górach.

Charakterystyki powyższych instalacji zamieszczono w tabeli nr 4.

Nadmienić trzeba, iż w pierwszej z wymienionych instalacji w latach 2007-2008 nie odnotowano żadnego odzysku odpadów (ze względów ekonomicznych firma zajmuje się głównie skupem i dalszą sprzedażą odpadów z tworzyw sztucznych).

Tabela nr 4. Rozmieszczenie oraz moc przerobowa instalacji do odzysku, które posiadają decyzje m.in. na odzysk odpadów pochodzących z sektora komunalnego
- stan na dzień 31.12.2008 r.

Nazwa i adres posiadacza instalacji	Adres / Nazwa instalacji / Numer decyzji i data obowiązywania	Rodzaj procesu [R]	Kod odpadu	Projektowana moc przerobowa [Mg/rok]
PW „VIK” Adrian Woźniak ul. Sobieskiego 25/38 41-200 Sosnowiec	PW „VIK” Adrian Woźniak ul. Wincentego Pola 19 42-600 Tarnowskie Góry	R14	15 01 02	10
	Młyn elektryczny do mielenia tworzyw sztucznych		16 01 19	10
	Starosta Tarnogórski GOŚR/G.7635-4-15/04 z dn. 24.05.2004 r.		17 02 03	10
			20 01 39	10
	Termin obowiązywania: 30.04.2014 r.			
Tomasz Gros W & G Recycling ul. Grzybowa 62/64 42-609 Tarnowskie Góry	Tomasz Gros W & G Recycling ul. Grzybowa 62/64 42-609 Tarnowskie Góry	R14	15 01 02	1 800
	Młyn elektryczny do mielenia tworzyw sztucznych		02 01 04	1 800
			07 02 13	1 800
	Starosta Tarnogórski GOŚR/G.7635-4-22/05 z dnia 29.07.2005 r.		12 01 05	600
	Zmiany decyzji:		16 01 19	1 800
	• Starosta Tarnogórski GOŚR/G.7635-4-65/06/07 z dn. 25.01.2007 r.,		17 02 03	1 800
	• Starosta Tarnogórski GOŚR/G.7635-4-56/07 z dn. 04.12.2007 r.		19 12 04	2 500
			19 12 12	3 000
			20 01 39	1 800
	Termin obowiązywania: 30.06.2015 r.			

Źródło: Gminne sprawozdanie z PGO

Ponadto na składowisku odpadów przy ul. Laryszowskiej z dniem 1.04.2007 r. uruchomiona została sortownia odpadów. Jednakże nie jest ona traktowana jako osobna instalacja do odzysku odpadów, a jeden z elementów instalacji, jaką jest składowisko.

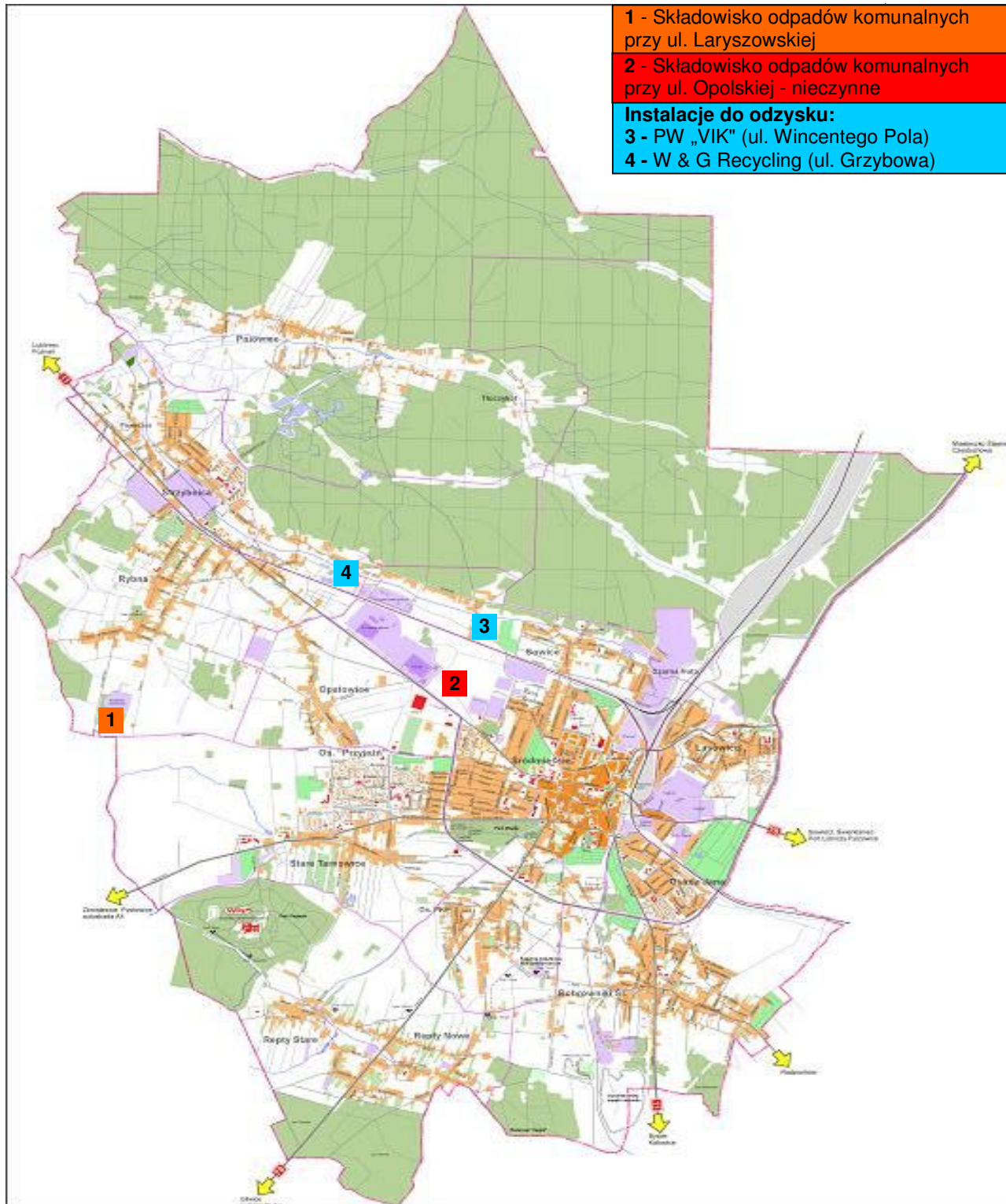
Odpady z sektora komunalnego przywożone na składowisko wyładowywane są pod wiatą rozładunkową, skąd kierowane są do sortowania (wszystko odbywa się pod zadaszeniem, żeby odpady nie były rozwiewane):

- odpady są umieszczane ładowarką na taśmociągu, który transportuje je do bębna sortowniczego, gdzie odsiewana jest drobniejsza frakcja (ziemia, popioły);
- następnie odpady trafiają na sito i w dalszej kolejności do kontenerów, a następnie do kabiny sortowniczej, gdzie odbywa się sortowanie ręczne;
- wybrane odpady nadające się do dalszego przetworzenia trafiają do zsymprowadzających z kolei do kontenerów w podziale na sześć głównych frakcji (szkło, makulatura, tworzywa sztuczne, PETY, folie, złom), które następnie przekazywane są firmom zajmującym się przetwarzaniem tego typu surowców.

Planowane jest również wybudowanie kompostowni przyzmojowej. Obecnie przedsięwzięcie jest w fazie projektowania i szacowania kosztów. Szacuje się, że kompostownia zostanie uruchomiona przed końcem 2009 r.

Lokalizację scharakteryzowanych instalacji przedstawiono na rysunku nr 2.

Rysunek nr 2. Mapa lokalizacyjna składowisk odpadów oraz instalacji, w których odzyskowi poddawane są odpady z sektora komunalnego



4. AKTUALNY STAN GOSPODARKI ODPADAMI

W niniejszym rozdziale przeprowadzona zostanie analiza gospodarki odpadami komunalnymi w gminie Tarnowskie Góry. Dane pochodzą z: gminnego sprawozdania z PGO, KPGO 2010, APPGO, informacji pozyskanych z Urzędu Miejskiego oraz od przedsiębiorców prowadzących działalność w zakresie gospodarki odpadami komunalnymi na terenie gminy.

4.1. Analiza gospodarki odpadami komunalnymi

4.1.1. Rodzaje, źródła powstawania, ilość i jakość wytwarzanych odpadów komunalnych

Zgodnie z ustawą o odpadach z dnia 27 kwietnia 2001 r. (Dz.U. z 2007 r. Nr 39 poz. 251 z późn. zm.) odpady komunalne definiuje się jako: „*odpady powstające w gospodarstwach domowych, a także odpady niezawierające odpadów niebezpiecznych pochodzące od innych wytwórców odpadów, które ze względu na swój charakter lub skład są podobne do odpadów powstających w gospodarstwach domowych*” (art. 3, ust. 3, pkt. 4).

Źródłami powstawania odpadów komunalnych związanych z działalnością bytową człowieka są:

- gospodarstwa domowe (zabudowa wielorodzinna, domy jednorodzinne),
- obiekty użyteczności publicznej (handel, usługi, rzemiosło, szkolnictwo, sektor gospodarczy itp.).

Poniżej przedstawiono szacunkowe ilości odpadów komunalnych wytworzonych w gminie Tarnowskie Góry w podziale na 16 rodzajów. Ilości te uwzględniają zarówno odpady, które zostały zebrane z terenu gminy i przekazane do unieszkodliwiania lub odzysku, jak i te, które mieszkańcy zagospodarowali we własnym zakresie (legalnie – np. przydomowe kompostowniki lub nielegalnie – np. spalanie).

Jednostkowy wskaźnik wytwarzania odpadów na poziomie 410 kg/M/rok przyjęto dla 2004 r. Natomiast średni skład morfologiczny wytwarzanych odpadów komunalnych oraz wzrost jednostkowego wskaźnika wytwarzania odpadów na poziomie 1% rocznie przyjęto na podstawie zapisów w KPGO 2010.

Tabela nr 5. Bilans i skład morfologiczny odpadów komunalnych wytworzonych w gminie Tarnowskie Góry w latach 2005-2008

Lp.	Strumienie odpadów komunalnych	Ilość odpadów [Mg/rok] w latach:			
		2005	2006	2007	2008
1.	Odpady komunalne segregowane i zbierane selektywnie	523,3	527,6	529,2	529,5
2.	Odpady zielone z ogrodów i parków	701,2	706,8	709,1	709,4
3.	Niesegregowane (zmieszane) odpady komunalne, w tym:*	22 422,3	22 603,7	22 674,3	22 685,6
3-1.	<i>Odpady kuchenne ulegające biodegradacji</i>	5 350,0	5 393,3	5 410,1	5 412,8
3-2.	<i>Odpady zielone</i>	538,1	542,5	544,2	544,4
3-3.	<i>Papier i tektura</i>	4 549,5	4 586,3	4 600,6	4 602,9
3-4.	<i>Odpady wielomateriałowe</i>	1 530,4	1 542,8	1 547,6	1 548,4
3-5.	<i>Tworzywa sztuczne</i>	3 293,2	3 319,9	3 330,3	3 331,9
3-6.	<i>Szkło</i>	1 913,5	1 929,0	1 935,0	1 936,0
3-7.	<i>Metal</i>	1 121,4	1 130,5	1 134,0	1 134,6
3-8.	<i>Odzież, tekstylia</i>	344,4	347,2	348,3	348,4
3-9.	<i>Drewno</i>	413,3	416,6	417,9	418,1
3-10.	<i>Odpady niebezpieczne</i>	200,2	201,8	202,4	202,5
3-11.	<i>Odpady mineralne, w tym frakcja popiołowa</i>	3 168,3	3 193,9	3 203,9	3 205,5
4.	Odpady z targowisk	246,4	248,4	249,2	249,3
5.	Odpady z czyszczenia ulic i placów	541,1	545,5	547,2	547,5
6.	Odpady wielkogabarytowe	970,5	978,3	981,4	981,9
Razem		25 404,8	25 610,4	25 690,3	25 703,2
Liczba mieszkańców		61 963	61 861	61 460	60 908
Przyjęty wskaźnik wytwarzania odpadów [Mg/M/rok]		0,410	0,414	0,418	0,422
* - w badaniach składu morfologicznego odpadów komunalnych nie wyodrębniła się frakcji opakowaniowej, ** - meble i inne odpady dużych rozmiarów (poza zużytym sprzętem elektrycznym i elektronicznym)					

Źródło: Podział na strumienie odpadów komunalnych oraz średni skład procentowy zaczerpnięto z KPGO 2010

Ilość wytworzonych odpadów komunalnych w 2008 r. zwiększyła się o ok. 1,2% w stosunku do 2005 r., przy ok. 1,7% spadku liczby ludności w analizowanych latach.

4.1.2. Odpady ulegające biodegradacji

Szacunkowy bilans odpadów komunalnych ulegających biodegradacji zawarto w tabeli nr 6. Dane do obliczeń zaczerpnięto z tabeli nr 5:

- pkt. 1 w tab. nr 6 – przyjęto 30% wartości z pkt. 1 w tab. nr 5,
- pkt. 2 w tab. nr 6 – przyjęto wartość z pkt. 2 w tab. nr 5,
- pkt. 3 w tab. nr 6 – przyjęto sumy wartości pkt. 3.1, 3.2, 3.3 i 3.9 w tab. nr 5,
- pkt. 4 w tab. nr 6 – przyjęto 70% wartości z pkt. 4 w tab. nr 5.

Tabela nr 6. Ilości wytworzonych odpadów ulegających biodegradacji

Lp.	Nazwa	Ilość odpadów [Mg/rok] w latach			
		2005	2006	2007	2008
1.	Papier i tektura zbierane selektywnie*	157,0	158,3	158,8	158,8
2.	Odpady zielone z ogrodów i parków	701,2	706,8	709,1	709,4
3.	Odpady ulegające biodegradacji wchodzące w strumień zmieszanych odpadów komunalnych	10850,8	10938,6	10972,8	10978,3
4.	Odpady z targowisk (część ulegająca biodegradacji)**	172,5	173,9	174,4	174,5
Razem		11 881,5	11 977,6	12 015,1	12 021,0

* - przyjęto 30%, ** - przyjęto 70%

Źródło: Opracowanie własne (podział na strumienie odpadów komunalnych ulegających biodegradacji zaczerpnięto z KPGO 2010)

Ilość wytworzonych odpadów ulegających biodegradacji w **2005 r.** wyznaczona została na poziomie ok. **11 881 Mg**, co oznacza, że na statystycznego mieszkańca gminy przypadło wówczas ok. **192 kg/rok**. W **2008 r.** ilość wytworzonych odpadów ulegających biodegradacji wyznaczono na poziomie ok. **12 021 Mg** – na jednego mieszkańca gminy przypadło ok. **197 kg/rok**.

Na terenie gminy Tarnowskie Góry system selektywnego zbierania odpadów ulegających biodegradacji funkcjonuje w ramach „jesiennej” zbiórki liści w plastikowych workach o poj. 120 l (co dwa tygodnie przy odbiorze odpadów komunalnych) – worki można zakupić w firmie REMONDIS Tarnowskie Góry Sp. z o.o.

Odpady z tej grupy zbierane są również przy okazji wykonywania robót związanych z utrzymaniem zieleni na terenie gminy.

W 2008 r. zebrano 9,47 Mg odpadów ulegających biodegradacji.

4.1.3. Rodzaje i ilości odpadów komunalnych poddawanych poszczególnym procesom unieszkodliwiania i odzysku

Zgodnie z ustawą o odpadach z dnia 27 kwietnia 2001 r. (Dz.U. z 2007 r. Nr 39 poz. 251 z późn. zm.) proces odzysku definiuje się jako: „wszelkie działania, niestwarzające zagrożenia dla życia, zdrowia ludzi lub dla środowiska, polegające na wykorzystaniu odpadów w całości lub w części, lub prowadzące do odzyskania z odpadów substancji, materiałów lub energii i ich wykorzystania” (art. 3, ust. 3, pkt. 9).

Ilość odpadów z sektora komunalnego zebranych na terenie gminy Tarnowskie Góry i poddanych poszczególnym procesom odzysku w latach 2005-2008 przedstawiono w tabeli nr 7.

Spośród danych zawartych w tabeli nr 7 największy udział w latach 2005-2008 miały odpady opakowaniowe z papieru, tworzyw sztucznych i szkła (pochodzące z sektora komunalnego). W analizowanych latach ilość wszystkich selektywnie zebranych odpadów wyraźnie wzrosła (z 716,857 Mg w 2005 r. do 1 632,367 Mg w 2008 r.). Wynika to z rozwoju funkcjonującego systemu selektywnej zbiórki, w tym: wzrost ilości pojemników do selektywnej zbiórki oraz uruchomienie sortowni odpadów na składowisku.

Jedynie w 2006 r. odnotowano spadek ilości zebranych selektywnie odpadów. Taki stan mógł być spowodowany tym, że okres zimowy na początku 2006 r. charakteryzował się występowaniem bardzo niskich temperatur, co mogło znacząco wpłynąć na wzrost ilości odpadów z papieru i tektury oraz tworzyw sztucznych spalanych w gospodarstwach domowych.

Podstawowym sposobem unieszkodliwiania odpadów komunalnych zebranych na terenie gminy Tarnowskie Góry jest składowanie. Na podstawie przedstawionych w tabeli nr 8 danych można zauważyć, iż ilość odpadów komunalnych poddanych procesowi składowania w 2008 r. zmalała w stosunku do 2005 r. o ok. 6,6%. Najprawdopodobniej przyczynami tego stanu są:

- uruchomienie sortowni na składowisku odpadów przy ul. Laryszowskiej,
- wzrost świadomości ekologicznej społeczeństwa – większa ilość zbieranych selektywnie odpadów, co skutkuje mniejszą ilością odpadów poddanych unieszkodliwieniu poprzez składowanie,
- spadek liczby ludności (ok. 1,7% w analizowanych latach).

Tabela nr 7. Ilość odpadów z sektora komunalnego zebranych na terenie gminy Tarnowskie Góry w latach 2005-2008 i przekazanych do odzysku

Kod odpadu	Rodzaj odpadu	2005		2006		2007		2008	
		Masa [Mg]	Oznaczenie procesu odzysku	Masa [Mg]	Oznaczenie procesu odzysku	Masa [Mg]	Oznaczenie procesu odzysku	Masa [Mg]	Oznaczenie procesu odzysku
15	Odpady opakowaniowe; sorbenty, tkaniny do wycierania, materiały filtracyjne i ubrania ochronne nie ujęte w innych grupach								
15 01 01	Opakowania z papieru i tektury	125,000	R15	100,800	R15	300,220	R15	498,070	R15
15 01 02	Opakowania z tworzyw sztucznych	65,000	R15	87,300	R15	189,500	R15	418,200	R15
15 01 07	Opakowania ze szkła	525,000	R15	395,200	R15	564,900	R15	699,300	R15
20	Odpady komunalne łącznie z frakcjami gromadzonymi selektywnie								
20 01 13*	Rozpuszczalniki	-	-	-	-	0,062	R2	0,030	R2
20 01 21*	Lampy fluorescencyjne i inne odpady zawierające rtęć	0,156	R14	0,085	R14	-	-	-	-
20 01 26*	Oleje i tłuszcze inne niż wymienione w 20 01 25	0,215	R9, R14	0,331	R9, R14	0,603	R9, R14	0,075	R9, R14
20 01 27*	Farby, tusze, farby drukarskie, kleje, lepiszcze i żywice zawierające substancje niebezpieczne	1,163	R14	0,335	R14	1,395	R14	0,700	R14
20 01 33* 20 01 34	Baterie i akumulatory	0,323	R14	0,195	R14	0,461	R14	1,892	R14
20 01 35* 20 01 36 16 02 13* 16 02 14	Zużyte urządzenia elektryczne i elektroniczne	-	-	-	-	0,883	R15	14,100	R15
RAZEM		716, 857	R9, R14, R15	584,246	R9, R14, R15	1 058,024	R2, R9, R14, R15	1 632,367	R2, R9, R14, R15

Kod odpadu	Rodzaj odpadu	2005		2006		2007		2008	
		Masa [Mg]	Oznaczenie procesu odzysku	Masa [Mg]	Oznaczenie procesu odzysku	Masa [Mg]	Oznaczenie procesu odzysku	Masa [Mg]	Oznaczenie procesu odzysku
R2 – Regeneracja lub odzyskiwanie rozpuszczalników R9 – Powtórna rafinacja oleju lub inne sposoby ponownego wykorzystania oleju R14 – Inne działania prowadzące do wykorzystania odpadów w całości lub części lub do odzyskania z odpadów substancji lub materiałów, łącznie z ich wykorzystaniem, niewymienione w punktach od R1 do R13, R15 – Przetwarzanie odpadów w celu ich przygotowania do odzysku w tym recyklingu									

Źródło: Informacje z Urzędu Miejskiego oraz przedsiębiorstw świadczących usługi z zakresu gospodarki odpadami na terenie gminy Tarnowskie Góry

Tabela nr 8. Ilość odpadów z sektora komunalnego zebranych na terenie gminy Tarnowskie Góry w latach 2005-2008 i przekazanych do unieszkodliwienia

Kod odpadu	Rodzaj odpadu	2005		2006		2007		2008	
		Masa [Mg]	Oznaczenie procesu unieszkodliwienia	Masa [Mg]	Oznaczenie procesu unieszkodliwienia	Masa [Mg]	Oznaczenie procesu unieszkodliwienia	Masa [Mg]	Oznaczenie procesu unieszkodliwienia
15	Odpady opakowaniowe; sorbenty, tkaniny do wycierania, materiały filtracyjne i ubrania ochronne nie ujęte w innych grupach								
15 01 10*	Opakowania zawierające pozostałości substancji niebezpiecznych lub nimi zanieczyszczone	0,560	D10	0,110	D10	0,060	D10	0,185	D10
20	Odpady komunalne łącznie z frakcjami gromadzonymi selektywnie								
20 01 19*	Środki ochrony roślin	0,145	D10	0,218	D10	0,078	D10	-	-
20 01 31* 20 01 32	Leki	0,363	D10	0,418	D10	0,316	D10	0,460	D10
20 02 01	Odpady ulegające biodegradacji	-	-	-	-	-	-	9,470	D5
20 03 01	Niesegregowane (zmieszane) odpady komunalne	23889,640	D5	24906,250	D5	24344,600	D5	426,420	D5
20 03 07	Odpady wielkogabarytowe	280,000	D5	150,000	D5	37,800	D5	-	-
19	(19 12 ...) Odpady z mechanicznej obróbki odpadów (np. obróbki ręcznej, sortowania, zgniatania, granulowania) nie ujęte w innych grupach								
19 12 12	Inne odpady z mechanicznej obróbki odpadów	-	-	-	-	-	-	22131,290	D5 – na terenie gminy
RAZEM		24170,708	D5,D10	25056,996	D5,D10	24382,854	D5,D10	22567,825	D5,D10

D5 – składowanie na składowiskach odpadów niebezpiecznych lub na składowiskach odpadów innych niż niebezpieczne,
D10 – termiczne przekształcanie odpadów w instalacjach lub urządzeniach zlokalizowanych na lądzie

Źródło: Informacje z Urzędu Miejskiego oraz przedsiębiorstw świadczących usługi z zakresu gospodarki odpadami na terenie gminy Tarnowskie Góry

4.1.4. Charakterystyka istniejącego systemu gospodarki odpadami komunalnymi w gminie Tarnowskie Góry

Na koniec 2008 r. zorganizowaną zbiórką odpadów komunalnych objęte było ok. 99% mieszkańców gminy Tarnowskie Góry.

Regulamin utrzymania czystości i porządku na terenie gminy Tarnowskie Góry został przyjęty Uchwałą Nr IV/28/2006 Rady Miejskiej w Tarnowskich Górach z dnia 20 grudnia 2006 r. (zmiana: Uchwała Nr XXX/322/2008 z dnia 24 września 2008 r.).

Odbiór odpadów komunalnych od właścicieli nieruchomości realizują firmy, z którymi zawarto umowy, i które posiadają stosowne zezwolenia. Wykaz firm świadczących usługę wywozu odpadów komunalnych na terenie gminy Tarnowskie Góry zawarto w tabeli nr 9.

Postanowieniem Nr 1434/2009 z dnia 15 stycznia 2009 r. Burmistrz określił i podał do publicznej wiadomości wymagania, jakie powinien spełniać przedsiębiorca ubiegający się o uzyskanie zezwolenia na prowadzenie działalności w zakresie odbierania odpadów komunalnych od właścicieli nieruchomości terenie Gminy Tarnowskie Góry.

Tabela nr 9. Wykaz podmiotów świadczących usługę wywozu odpadów komunalnych na terenie gminy Tarnowskie Góry

Lp.	Nazwa i adres firmy
1.*	ALBA Ekoserwis Sp. z o.o., ul. Sikorskiego 5, 41-922 Radzionków
2.	ALBA Przedsiębiorstwo Techniki Sanitarnej Sp. z o.o., ul. Zwierzyniecka 6, 43-100 Tychy
3.	A.S.A. Eko Polska Sp. z o.o., ul. Radocha 4, 41-200 Sosnowiec
4.	Ekośrodowisko Sp. z o.o., ul. Cyryla i Metodego 50, 41-909 Bytom
5.	Miejskie Przedsiębiorstwo Gospodarki Komunalnej Sp. z o.o., ul. Lecha 10, 41-800 Zabrze
6.*	Prywatny Zakład Oczyszczania Miasta Waldemar Strach, ul. Spółdzielcza 1/1, 42-274 Konopiska
7.	Remondis Gliwice Sp. z o.o., ul. Kaszubska 2, 44-100 Gliwice
8.*	Remondis Tarnowskie Góry Sp. z o.o., ul. Nakielska 1-3, 42-600 Tarnowskie Góry
9.	REN Renata Hołodniuk, Huta Stara B, ul. Główna 8/2, 42-263 Wrzosowa
10.	Zakład Usług Komunalnych Tworóg Sp. z o.o., ul. Zamkowa 16, 42-690 Tworóg
11.	Zakład Usługowy Konserwacja Terenów Zielonych Jacek Wieczorek, ul. Łokietka 4, 41-933 Bytom
12.	Sita Starol Sp. z o.o., ul. Kluczborska 29, 41-500 Chorzów

* - firmy posiadające zezwolenie na odbiór odpadów komunalnych, które mają aktualnie podpisane umowy z właścicielami nieruchomości

Źródło: Informacje z Urzędu Miejskiego

W **Załączniku** zamieszczono wykaz podmiotów, posiadających decyzje starosty, prowadzących działalność w zakresie zbierania i transportu odpadów na terenie powiatu tarnogórskiego.

Selektywna zbiórka odpadów

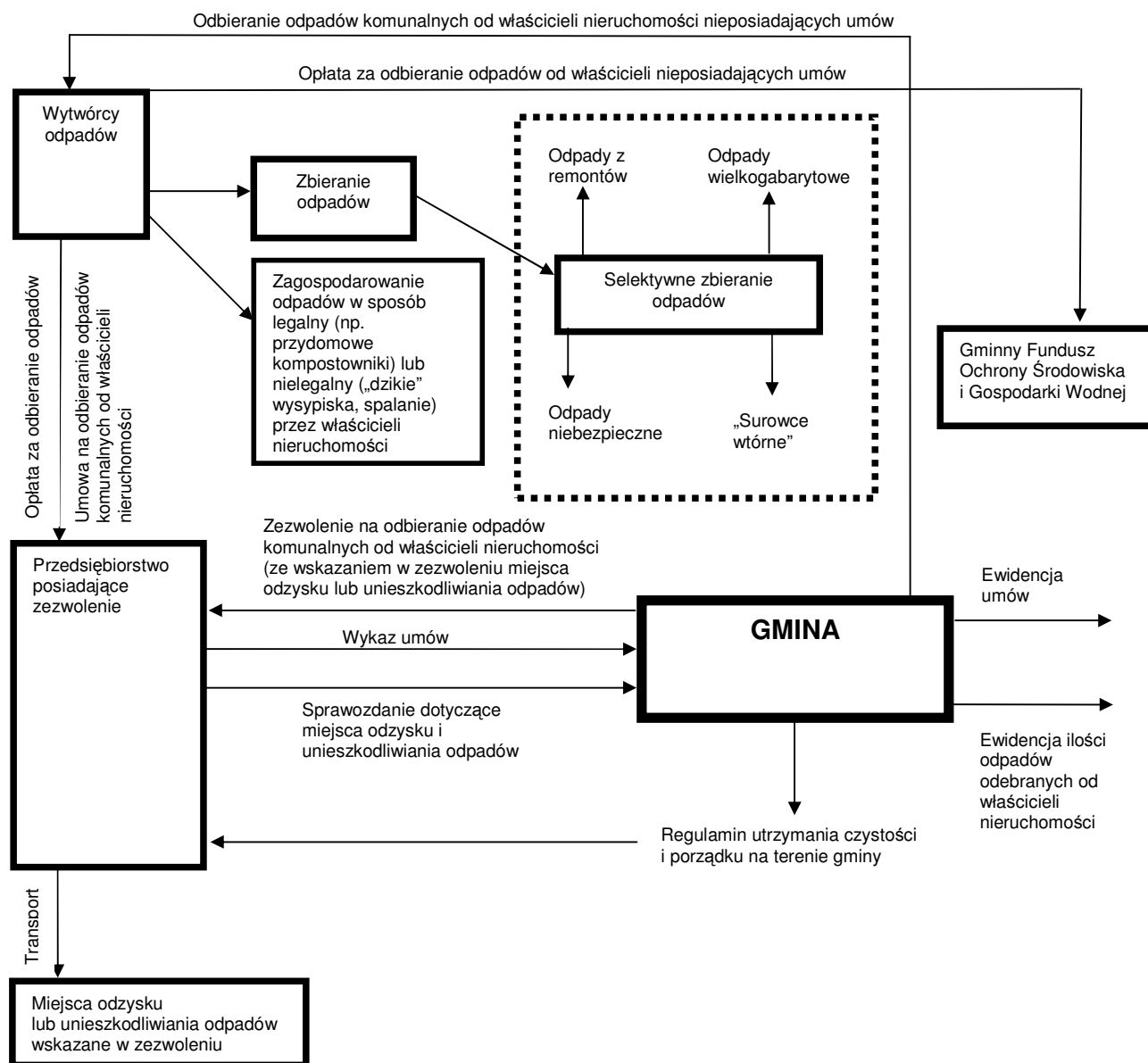
Na terenie gminy funkcjonuje pojemnikowy system selektywnej zbiórki odpadów – polega on na ustawieniu pojemników na poszczególne rodzajów odpadów, tj. szkła (200 pojemników), tworzyw sztucznych (179 pojemników) oraz papieru i tektury (132 pojemniki) w różnych punktach miasta.

Ponadto na terenie gminy zorganizowane są selektywne zbiórki:

- odpadów niebezpiecznych wydzielonych ze strumienia odpadów komunalnych – na zasadzie mobilnego kontenera,
- odpadów wielkogabarytowych oraz zużytego sprzętu elektrycznego i elektronicznego,
- zużytych baterii – w szkołach podstawowych i gimnazjach oraz siedzibach Urzędu Miejskiego,
- odpadów budowlanych pochodzących z sektora komunalnego,
- odpadów biodegradowalnych – „jesienna” zbiórka liści,

- przeterminowanych leków od ludności – w aptekach.
- Szczegółowe opisy i wyniki zbiórek znajdują się w dalszej części opracowania, w podrozdziałach poświęconych poszczególnym grupom odpadów.

Rysunek nr 3. Aktualny model systemu gospodarowania odpadami komunalnymi



Odpady wielkogabarytowe

Na terenie gminy Tarnowskie Góry zbiórka odpadów wielkogabarytowych w latach 2005-2006 funkcjonowała w systemie dużych kontenerów rozmieszczanych w poszczególnych dzielnicach raz do roku, w podanych do publicznej wiadomości terminach. W związku z tym, że mieszkańcy gminy do wspomnianych kontenerów wrzucali nie tylko odpady wielkogabarytowe, ale również zmieszane odpady komunalne – w 2007 r. przeprowadzono zbiórkę na zasadzie tzw. „wystawek”. W 2008 r. odpady ponownie zbierano w systemie kontenerowym, ze względu na znacznie mniejszą efektywność zbiórki w formie „wystawek”. W tabeli nr 10 zestawiono wyniki zbiórek odpadów wielkogabarytowych w latach 2005-2008.

Tabela nr 10. Ilość zebranych odpadów wielkogabarytowych na terenie gminy Tarnowskie Góry w latach 2005-2008

Ilość zebranych odpadów [Mg]			
2005	2006	2007	2008
280,00	150,00	37,80	328,10

Źródło: Informacje z Urzędu Miejskiego

Edukacja ekologiczna

W latach 2005-2008 na terenie gminy Tarnowskie Góry podjęto liczne działania edukacyjno-informacyjne mające na celu podniesienie świadomości ekologicznej z zakresu gospodarki odpadami. W związku z dużą ilością zrealizowanych przedsięwzięć w ramach Programu Edukacji Ekologicznej, poniżej przedstawiono te, które przeprowadzono w latach 2007-2008:

- 2007 r.:

- konkurs „Zbieramy zużyte baterie – Chronimy środowisko” zorganizowany dla tarnogórskich szkół podstawowych i gimnazjalnych (udział wzięło 8 szkół) – realizacja Wydział Ochrony Środowiska wspólnie z REMONDIS Tarnowskie Góry Sp. z o.o.,
- warsztaty ekologiczne na składowisku odpadów przy ul. Laryszowskiej - odbyły się w dniach 7-18.05.2007 r., wzięła w nich udział młodzież ze szkół średnich - realizacja REMONDIS Tarnowskie Góry Sp. z o.o.
- zorganizowanie akcji „Sprzątanie Świata” i „Dzień Ziemi” – udział wzięło 3 695 osób, w tym uczniowie 8 szkół podstawowych, 6 szkół gimnazjalnych, działkowcy z ROD „Lepsza Przyszłość” i mieszkańcy Bobrownik, którzy zlikwidowali „dzikie wysypisko” przy ul. Małej; uczestnikom wydano worki na odpady i rękawice foliowe oraz zorganizowano wywóz zebranych odpadów; w czasie akcji zebrano 100,3 m³ odpadów - realizacja Wydział Ochrony Środowiska,
- festyn ekologiczny na wysypisku odpadów przy ul. Laryszowskiej - odbył się 19.05.2007 r.; uczestników festynu zapoznano z funkcjonowaniem składowiska odpadów, w tym nowej linii sortowniczej; podczas festynu promowano działania związane z selektywną zbiórką odpadów oraz zbiórką zużytego sprzętu elektrycznego i elektronicznego – realizacja REMONDIS Tarnowskie Góry Sp. z o.o.; ponadto dnia 3.06.2007 r. podczas festynu w kompleksie zamkowym w Starych Tarnowicach firma zorganizowała stoisko promujące działania proekologiczne – za dostarczony zużyty sprzęt elektryczny i elektroniczny rozdawano krzewy w pojemnikach,
- wydanie drukiem ulotki nt. selektywnej zbiórki odpadów, promującej zbiórkę surowców wtórnych – realizacja REMONDIS Tarnowskie Góry Sp. z o.o.,
- prelekcje w szkołach nt. selektywnej zbiórki odpadów – w maju i czerwcu 2007r. prowadzone były prelekcje dla młodzieży szkół podstawowych i średnich na temat gospodarki odpadami na przykładzie funkcjonowania składowiska odpadów, w tym selektywnej zbiórki odpadów i zbiórki zużytego sprzętu elektrycznego i elektronicznego – realizacja REMONDIS Tarnowskie Góry Sp. z o.o.,
- inne działania realizowane przez Wydział Ochrony Środowiska:
 - uczestnictwo w konferencji pn. „Szukamy rady na odpady” w Centrum Kultury „Karolinka” w Radzionkowie,
 - wygłoszenie prelekcji w Zespole Szkół Techniczno-Usługowych na temat realizowanych przez gminę programów z zakresu ochrony środowiska
 - propagowanie wiedzy ekologicznej na stronie internetowej i w lokalnej prasie nt.: szkodliwości azbestu, szkodliwości odpadów niebezpiecznych i prowadzonej przez Gminę zbiórki tych odpadów, szkodliwości przeterminowanych lekarstw i ich zbiórce w wyznaczonych aptekach tarnogórskich, punktów zbiórki zużytego sprzętu elektrycznego i elektronicznego,
 - rozpowszechniano ulotki o tematyce ekologicznej i przyrodniczej,

- 2008 r.:

- konkurs dla placówek oświatowych – II edycja „Zbieramy zużyte baterie – chronimy środowisko” - w konkursie wzięło udział 9 tarnogórskich szkół podstawowych i gimnazjalnych – realizacja Wydział Ochrony Środowiska wspólnie z REMONDIS Tarnowskie Góry Sp. z o.o.,

- konkurs plastyczny „Selektywna zbiórka odpadów” – konkurs na plakat zorganizowany dla tarnogórskich szkół gimnazjalnych; w konkursie wzięło udział 14 klas z 4 szkół – realizacja Wydział Ochrony Środowiska wspólnie z REMONDIS Tarnowskie Góry Sp. z o.o.,
- warsztaty ekologiczne na składowisku odpadów przy ul. Laryszowskiej – odbyły się na przełomie maja i czerwca 2008 r., wzięło w nich udział ok. 320 osób – realizacja REMONDIS Tarnowskie Góry Sp. z o.o.
- zorganizowanie akcji „Dzień Ziemi” i „Sprzątanie Świata” (zakup worków i rękawic dla uczestników i wywóz zebranych odpadów) – z okazji „Dnia Ziemi” Ruch Animacji Tolerancji i Świadomości przeprowadził wiosenne porządkowanie okolic Parku Miejskiego, uporządkowano także okolice Parku Metalowców, zebrano 13,0 m³ odpadów; akcję „Sprzątanie Świata” przeprowadzono we wrześniu, w akcji wzięło udział 2 140 osób (w tym uczniowie 5 szkół podstawowych, 2 szkół gimnazjalnych, dzieci z 2 przedszkoli oraz przedstawiciele tarnogórskiego Klubu Ekologicznego), porządkowano tereny znajdujące się w sąsiedztwie placówek oświatowych, parki oraz teren rezerwatu „Segiet”, zebrano 33,5 m³ – realizacja Wydział Ochrony Środowiska,
- druk ulotek dot. „Dzikich wysypisk” oraz nt. „Pies w mieście” – realizacja Wydział Ochrony Środowiska,
- wydanie drukiem ulotki propagującej zbiórkę zużytego sprzętu elektrycznego i elektronicznego – realizacja REMONDIS Tarnowskie Góry Sp. z o.o. wspólnie z REMONDIS Electrorecykling Sp. z o.o.
- rozwijanie sieci punktów zbiórki zużytego sprzętu elektrycznego i elektronicznego na terenie gminy Tarnowskie Góry – realizacja REMONDIS Tarnowskie Góry Sp. z o.o.,
- propagowanie zbiórki zużytego sprzętu elektrycznego i elektronicznego oraz selektywnej zbiórki odpadów przez oplakatowanie samochodu marki MERCEDES przeznaczonego do zbiórki elektrośmieci oraz selektywnej zbiórki odpadów,
- inne działania realizowane przez Wydział Ochrony Środowiska (prezentacje, referaty, artykuły, informacje w mediach):
 - propagowanie wiedzy ekologicznej na stronie internetowej i w lokalnej prasie nt.: szkodliwości azbestu, szkodliwości odpadów niebezpiecznych i prowadzonej przez Gminę zbiórki tych odpadów, szkodliwości przeterminowanych lekarstw i ich zbiórce w wyznaczonych aptekach tarnogórskich, punktów zbiórki zużytego sprzętu elektrycznego i elektronicznego,
 - rozpowszechniano ulotki o tematyce ekologicznej i przyrodniczej.

„Dzikie wysypiska” odpadów

Pomimo wzrostu świadomości ekologicznej społeczeństwa, nadal dużym problemem jest niewłaściwe zagospodarowanie odpadów przez część mieszkańców. W wyniku takiej działalności powstają tzw. „dzikie wysypiska” odpadów.

W latach 2005-2008 zlikwidowano następujące ilości „dzikich wysypisk” odpadów, zlokalizowanych na terenie gminy Tarnowskie Góry:

- 19 szt. w 2005 r. (573,9 m³),
- 17 szt. w 2006 r. (713,1 m³),
- 21 szt. w 2007 r. (1 125,0 m³),
- 41 szt. w 2008 r. (942,5 m³).

4.1.5. Odpady niebezpieczne w strumieniu odpadów komunalnych

Szacunkowe ilości poszczególnych rodzajów odpadów niebezpiecznych w strumieniu odpadów komunalnych przedstawiono w poniższej tabeli. Średni skład morfologiczny wytwarzanych odpadów niebezpiecznych przyjęto z KPGO.

Ogólne ilości odpadów niebezpiecznych wytworzonych w poszczególnych latach zaczerpnięto z tabeli nr 5, gdzie wartości oszacowano na podstawie współczynników przyjętych w KPGO 2010.

Tabela nr 11. Szacunkowe ilości poszczególnych rodzajów odpadów niebezpiecznych w strumieniu odpadów komunalnych

Kod odpadu	Rodzaj odpadu	Proc. zawart. odpadu w strumieniu odp. kom. [%]	Ilość odpadów [Mg/rok] w latach:			
			2005	2006	2007	2008
20 01 33	Baterie i akumulatory	12	24,0	24,2	24,3	24,3
20 01 29	Detergenty zawierające substancje niebezpieczne	5	10,0	10,1	10,1	10,1
20 01 17	Odczynniki fotograficzne	2	4,0	4,0	4,0	4,1
20 01 27	Farby, tusze, farby drukarskie, kleje, lepiszcza	35	70,1	70,6	70,8	70,9
20 01 14	Kwasy i alkalia	1	2,0	2,0	2,0	2,0
20 01 15						
20 01 13	Rozpuszczalniki	3	6,0	6,1	6,1	6,1
20 01 21	Lampy fluorescencyjne i inne odpady zaw. Hg	5	10,0	10,1	10,1	10,1
20 01 31	Leki cytotoksyczne i cytostatyczne	4	8,0	8,1	8,1	8,1
20 01 26	Oleje i tłuszcze	10	20,0	20,2	20,2	20,3
20 01 19	Środki ochrony roślin (pestycydy, herbicydy i insektycydy)	5	10,0	10,1	10,1	10,1
20 01 35	Zużyte urządzenia elektryczne i elektroniczne oraz inne nie wymienione	10	20,0	20,2	20,2	20,3
20 01 37	Drewno zawierające substancje niebezpieczne	5	10,0	10,1	10,1	10,1
20 01 23	Urządzenia zawierające freony	3	6,0	6,1	6,1	6,1
Razem		100	200,2	201,8	202,4	202,5

Źródło: Opracowanie własne na podstawie współczynników przyjętych w KPGO

Stan aktualny

Na terenie gminy Tarnowskie Góry wdrożony system selektywnego zbierania odpadów niebezpiecznych wydzielonych ze strumienia odpadów komunalnych funkcjonuje na zasadzie mobilnego kontenera, który ustawiany jest 2 razy do roku, w każdej dzielnicy przez jeden dzień. W ramach wspomnianych zbiórek w latach 2005-2008 zebrano następujące ilości odpadów niebezpiecznych (poniższe ilości zostały uwzględnione w tabelach nr 7 i 8 w rozbiu na poszczególne kody odpadów):

- ok. 2,650 Mg w 2005 r.,
- ok. 1,444 Mg w 2006 r.,
- ok. 2,249 Mg w 2007 r.,
- ok. 1,175 Mg w 2008 r.

Ponadto w gminie zorganizowane są również inne formy zbiórek odpadów niebezpiecznych pochodzących z sektora komunalnego takich jak:

- zużyte baterie,
- zużyty sprzęt elektryczny i elektroniczny,
- przeterminowane leki od ludności.

BATERIE I AKUMULATORY

Baterie i akumulatory po zużyciu stają się odpadem niebezpiecznym dla środowiska i zdrowia człowieka, ze względu na zawartość substancji szkodliwych tj. ołów, kadm i rtęć.

Zgodnie z Rozporządzeniem Ministra Środowiska z dnia 27 września 2001 r. w sprawie katalogu odpadów (Dz. U. Nr 112, poz. 1206) odpadowe baterie i akumulatory zostały zaklasyfikowane do grupy 20 (Odpady komunalne łącznie z frakcjami gromadzonymi selektywnie) jako:

20 01 33* - baterie i akumulatory łącznie z bateriami i akumulatorami wymienionymi w 16 06 01, 16 06 02 lub 16 06 03 oraz niesortowalne baterie i akumulatory zawierające te baterie.

Stan aktualny

Zbiórka zużytych baterii i akumulatorów na terenie gminy Tarnowskie Góry prowadzona jest w ramach zbiórki odpadów niebezpiecznych na zasadzie wspomnianego wcześniej mobilnego kontenera. Poza tym zużyte baterie zbierane są w placówkach oświatowych (gimnazja, szkoły podstawowe) oraz siedzibach Urzędu Miejskiego, w specjalnie na ten cel wystawionych pojemnikach, które obsługuje firma REMONDIS Tarnowskie Góry Sp. z o.o.

W latach 2005-2008 zebrano następujące ilości odpadów z tej grupy:

- 0,323 Mg w 2005 r.,
- 0,195 Mg w 2006 r.,
- 0,461 Mg w 2007 r.,
- 1,892 Mg w 2008 r.

Zużyte akumulatory przekazywane są również w punktach sprzedaży nowych akumulatorów. Punkt sprzedaży, jest zobowiązany odebrać od kupującego zużyty akumulator przy sprzedaży nowego akumulatora (zgodnie z Art. 20 ust. 1 ustawy z dnia 11 maja 2001 r. o obowiązkach przedsiębiorców w zakresie gospodarowania niektórymi odpadami - Dz. U. Nr 63, poz. 639).

Ponadto Ustawa o bateriach i akumulatorach z dnia 24 kwietnia 2009 r. (Dz. U. Nr 79, poz. 666) zakazuje wyrzucania zużytych baterii i akumulatorów razem z innymi odpadami. Dotyczy to wszystkich rodzajów baterii i akumulatorów wprowadzonych do obrotu w Unii Europejskiej, niezależnie od ich rodzajów, pojemności, masy i składu materiałowego.

Zgodnie z powyższą ustawą - sklepy o powierzchni powyżej 25 m², hurtownie i firmy zajmujące się wymianą zużytych akumulatorów i baterii będą musiały je przyjmować i oddawać do recyklingu.

ODPADY Z URZĄDZEŃ ELEKTRYCZNYCH I ELEKTRONICZNYCH

Sprzęt elektryczny i elektroniczny jest głównie wykonany z tworzyw sztucznych (często z zawartością środków zmniejszających palność) i metali. Materiały te, mogą stwarzać zagrożenie dla środowiska naturalnego, w tym ludzi. Głównym czynnikiem stwarzającym duże niebezpieczeństwo pod względem ekologicznym jest zawartość w sprzęcie elektrycznym i elektronicznym metali ciężkich, (tj. ołów, kadm, arsen, chrom i nikiel).

W 2006 r. wprowadzono nowy system gospodarowania zużytym sprzętem elektrycznym i elektronicznym, w szczególności pochodzącym z gospodarstw domowych. Użytkownicy sprzętu elektrycznego i elektronicznego są zobowiązani do jego selektywnego zbierania i przekazywania podmiotom zajmującym się zbieraniem tego rodzaju odpadów.

Zgodnie z ustawą o zużytym sprzęcie elektrycznym i elektronicznym kupujący sprzęt dla gospodarstwa domowego oddaje zużyty sprzęt tego samego rodzaju do sklepu, sztuka za sztukę, a sprzedający ma obowiązek go nieodpłatnie przyjąć.

Stan aktualny

Na terenie gminy Tarnowskie Góry zużyty sprzęt elektryczny i elektroniczny przyjmowany jest bezpłatnie w „Autoryzowanych punktach zbierania elektrośmieci”, prowadzonych przez firmę REMONDIS Tarnowskie Góry Sp. z o.o., mieszczących się:

- na składowisku przy ul. Laryszowskiej,
- przy ul. Nakielskiej 1-3 (siedziba Spółki),
- przy ul. Towarowej 1 (baza Spółki).

W w/w punktach zebrano następujące ilości zużytego sprzętu elektrycznego i elektronicznego, pochodzącego z terenu gminy Tarnowskie Góry:

- 0,88 Mg w 2007 r.,
- 14,10 Mg w 2008 r..

Dnia 3.09.2008 r. Urząd Miejski w Tarnowskich Górach podpisał porozumienie z Organizacją Odzysku Sprzętu Elektrycznego i Elektronicznego „ElektroEko” S.A., która:

- organizuje system zbierania zużytego sprzętu, odbierania go z punktu zbierania, poddawania go procesom przetwarzania, odzysku, recyklingu i unieszkodliwiania,
- składa do Głównego Inspektora Ochrony Środowiska stosowne sprawozdania i rozliczenia,
- prowadzi działania edukacyjne promujące selektywną zbiórkę zużytego sprzętu elektrycznego i elektronicznego.

Na stronie internetowej Urzędu Miejskiego w Tarnowskich Górach (www.tarnowskiegory.pl), zamieszczono dane firm z terenu gminy Tarnowskie Góry prowadzących działalność w zakresie zbierania zużytego sprzętu elektrycznego i elektronicznego – tabela nr 12.

Tabela nr 12. Wykaz placówek handlu detalicznego i hurtowego zbierających zużyty sprzęt elektryczny i elektroniczny na terenie gminy Tarnowskie Góry

Lp.	Zbierający	Punkty zbierania
1.	„Avans Południe” sp. z o. o. Zabrze ul. Wolności 330	Sklepy AVANS w Tarnowskich Górach ul. Wyszyńskiego ul. Legionów 3
2.	Apteki Polskie SA 40-857 Katowice ul. Wolnego 4	Tarnowskie Góry ul. Łotewska 2 ul. Zagórska 158
3.	Wielospecjalistyczny Szpital Powiatowy im. Hagera – APTEKA CENTRALNA Tarnowskie Góry ul. Pyskowicka 47-51	Apteka Centralna Tarnowskie Góry ul. Opolska 21
4.	TESCO /Polska/ Sp. z o.o. 30-347 Kraków ul. Kapelanka 56	TESCO Tarnowskie Góry ul. Zagórska 158
5.	Apteka „Pod Eskulapem” Tarnowskie Góry ul. Krakowska 7	Apteka „Pod Eskulapem” Tarnowskie Góry ul. Krakowska 7
6.	Sklep Zabawkarsko-Sportowy Tarnowskie Góry ul. Krakowska 20	Sklep Zabawkarsko-Sportowy Tarnowskie Góry ul. Krakowska 20
7.*	PUH LIBRA 43-300 Bielsko Biała ul. Rzeźnicza 9	PUH LIBRA Tarnowskie Góry ul. Towarowa 4
8.	Mix-Electronics S.A. Kraków ul. Grzegórzecka 79	Tarnowskie Góry ul. Zagórska 220 (ERA-Heyah) ul. Zagórska 158 (ERA) ul. Zagórska 158 (RTV AGD)
9.	Telekomunikacja Polska SA 40-506 Katowice ul. Francuska 101	Salon Sprzedaży TP (Tesco) Tarnowskie Góry ul. Zagórska 220
10.*	POLBITA Sp. z o.o. 01-267 Warszawa ul. Jana Kazimierza 57	„Drogeria Natura” Tarnowskie Góry ul. Krakowska 10a
11.*	Klub WWW s.c (Centrum Elektroniki) Tarnowskie Góry ul. Rynek 9	Tarnowskie Góry ul. Rynek 9 Nakielska 1-3 (Hala Targowa box 58)
12.*	„Osada Jana” Rabstein, Dybich Sp. j. Tarnowskie Góry ul. Słoneczników 41	„Osada Jana” Tarnowskie Góry ul. Słoneczników 41

Lp.	Zbierający	Punkty zbierania
13.*	MELBUD Sp. j. Tarnowskie Góry ul. Legionów 3	MELBUD Sp. j. Tarnowskie Góry ul. Legionów 3
14.	PPHU „Specjał” 35-322 Rzeszów ul. Ciepłownicza 8	Salon Medyczny Tarnowskie Góry ul. Okrzei 1
15.	Apteka Prywatna „Świętego Kamila” Tarnowskie Góry ul. Słoneczników 44	Apteka Prywatna „Świętego Kamila” Tarnowskie Góry ul. Słoneczników 44
16.	Farmacja Kolejowa Sp. z o.o. 03-574 Warszawa ul. Radzymińska 94	Apteka Tarnowskie Góry ul. Piłsudskiego 18
17.	Apteka Prywatna A. Korusiewicz Tarnowskie Góry ul. Armii Krajowej 1	Apteka Prywatna A. Korusiewicz Tarnowskie Góry ul. Armii Krajowej 1 Firma „Kamila” Tarnowskie Góry ul. Korola 71
18.	Firma „Kamila” Tarnowskie Góry ul. Korola 71	Firma „Kamila” Tarnowskie Góry ul. Korola 71
19.	OKAY Polska Sp. z o.o. 40-600 Katowice ul. Kościuszki 227	Sklep OKAY Tarnowskie Góry ul. Skośna 15
20.	JERONIMO MARTINS DYSTRYBUCJA S.A. 62-025 Kostrzyn ul. Żniwna 5	Sklepy Tarnowskie Góry ul. Łotewska 2 ul. Zagórska 91 ul. Bytomska/Aleja Kwiatów ul. Legionów
21.	Apteka „Staromiejska” J. Musioł Tarnowskie Góry ul. Gliwicka 20	Apteka „Staromiejska” J. Musioł Tarnowskie Góry ul. Gliwicka 20
22.	ORAVA Sp. z o.o. Tarnowskie Góry ul. Towarowa 6	ORAVA Sp. z o.o. Tarnowskie Góry ul. Towarowa 6
23.	Apteka Kołodziej i Wspólnicy Sp. j. Tarnowskie Góry ul. Powstańców Śl. 1	Apteka Kołodziej i Wspólnicy Sp. j. Tarnowskie Góry ul. Powstańców Śl. 1
24.	Plus Discount Sp. z o.o. 60-829 Poznań ul. Roosevelta 18,	Tarnowskie Góry ul. Ułańska 2
25.	Apteka Rodzinna – R.E.A. Stach Tarnowskie Góry ul. Legionów 3	Apteka Rodzinna – R.E.A. Stach Tarnowskie Góry ul. Legionów 3
26.	DYLLA Spółka Jawna Tarnowskie Góry ul. Szwedzka 2	Apteki Tarnowskie Góry ul. Bytomska 113 ul. Poczdamaska 7 ul. Szwedzka 2 (AVICENNA)
27.	Kaufland Polska Markety Sp. z o.o. 50-421 Wrocław ul. Szybka 6-10	Market Kaufland Tarnowskie Góry ul. Zagórska
28.	Apteka „Pod Aniołem” Tarnowskie Góry ul. Rynek 5	Apteka „Pod Aniołem” Tarnowskie Góry ul. Rynek 5
29.	Castorama Polska Sp. z o.o. 02-255 Warszawa ul. Krakowiaków 78	Castorama Tarnowskie Góry ul. Obwodnica 16

Lp.	Zbierający	Punkty zbierania
30.	Apteka Ogólnodostępna „Pod słonecznikami” 42-606 Tarnowskie Góry ul. Słoneczników 26	Apteka Ogólnodostępna „Pod słonecznikami” 42-606 Tarnowskie Góry ul. Słoneczników 26
31.	REMONDIS Tarnowskie Góry Sp. z o.o. 42-600 Tarnowskie Góry ul. Nakielska 1-3	REMONDIS Tarnowskie Góry Sp. z o.o. ul. Nakielska 1-3 42-600 Tarnowskie Góry ul. Towarowa - Składowisko Odpadów Komunalnych ul. Laryszowska
32.	Apteka „Mariańska” 42-600 Tarnowskie Góry ul. Piłsudskiego 4	Apteka „Mariańska” 42-600 Tarnowskie Góry ul. Piłsudskiego 4
* - firmy, które są zobowiązane do złożenia wniosku u Starosty Tarnogórskiego o odpowiednie uregulowanie z gospodarki zbieranymi odpadami		

Źródło: Serwis Internetowy Urzędu Miejskiego w Tarnowskich Górach (www.tarnowskiegory.pl)

PRZETERMINOWANE LEKI

Przeterminowane leki uznane są za odpady niebezpieczne. Zbudowane z szeregu związków chemicznych, po terminie ich przydatności stanowią potencjalne zagrożenia dla zdrowia, a nawet życia ludzi. Pomimo upływu czasu zachowują dużą aktywność biologiczną, dlatego wymagają specjalnego deponowania na składowiskach odpadów niebezpiecznych lub powinny być poddane termicznej utylizacji.

Stan aktualny

Na terenie gminy Tarnowskie Góry przeterminowane leki od ludności zbierane są w aptekach, w których znajdują się przystosowane specjalnie do tego celu pojemniki oraz w ramach zbiórki odpadów niebezpiecznych na zasadzie wspomnianego wcześniej mobilnego kontenera. Zebrane odpady odbiera specjalistyczna firma posiadająca stosowną decyzję na unieszkodliwianie tego rodzaju odpadów.

Pojemniki na przeterminowane leki wystawione są w następujących aptekach na terenie gminy Tarnowskie Góry:

- Apteka „Pod Eskulapem”, ul. Krakowska 7,
- Apteka „Strzybnicka”, ul. Zagórska 83,
- Apteka „Św. Mikołaja”, ul. Okrzei 21,
- Apteka „Pod Aniołem”, ul. Rynek 5,
- Apteka „NOVUM 4”, ul. Powstańców Śląskich 1,
- „Dylla Sp. j. Apteka Aviacenna”, ul. Szwedzka 2,
- Apteka „Św. Kamila”, ul. Słoneczników 44.

W latach 2005-2008 zebrano następujące ilości przeterminowanych farmaceutyków:

- 363,50 kg w 2005 r. (w tym 275,00 kg w aptekach),
- 418,00 kg w 2006 r. (w tym 335,00 kg w aptekach),
- 316,10 kg w 2007 r. (w tym 277,10 kg w aptekach),
- 460,43 kg w 2008 r. (w tym 370,43 kg w aptekach).

PRZETERMINOWANE PESTYCYDY

Przeterminowane pestycydy i odpady pestycydowe pochodzą z:

- przeterminowanych preparatów, które zostały wycofane z obrotu i zdeponowane w mogilnikach lub magazynach środków ochrony roślin,
- bieżącej produkcji, dystrybucji i stosowania w rolnictwie,
- ze starej produkcji, zgromadzone na składowiskach.

Stan aktualny

Na terenie gminy Tarnowskie Góry nie ma mogilników zawierających przeterminowane pestycydy.

W gminie zbiórka przeterminowanych środków ochrony roślin odbywa się w ramach zbiórki odpadów niebezpiecznych, wydzielonych ze strumienia odpadów komunalnych (mobilny kontener) – dane dotyczące zebranych ilości przedstawiono w poniższej tabeli.

Tabela nr 13. Ilości zebranych przeterminowanych środków ochrony roślin na terenie gminy Tarnowskie Góry w latach 2005-2008

Kod odpadu	Rodzaj odpadu	Masa odpadów [kg]			
		2005	2006	2007	2008
20 01 19*	Środki ochrony roślin	145	218	78	-

Źródło: Informacje z Urzędu Miejskiego

4.2. Odpady opakowaniowe

Odpady opakowaniowe są to odpady powstałe z opakowań jednostkowych, zbiorczych oraz transportowych zastosowanych w ramach całego systemu pakowania towarów wprowadzonych do obrotu. Odpady te powstają głównie na terenie zakładów produkcyjnych, jednostek handlowych, innych podmiotów gospodarczych, gospodarstw domowych, a także biur, szkół, urzędów, innych miejsc użyteczności publicznej, ulic, barów szybkiej obsługi, targowisk itp.

Stan aktualny

Na podstawie współczynników przyjętych z KPGO oszacowano ilości wytworzonych na terenie gminy Tarnowskie Góry odpadów opakowaniowych w sektorze komunalnym:

- ok. 6 339 Mg w 2005 r.,
- ok. 6 570 Mg w 2006 r.,
- ok. 6 736 Mg w 2007 r.,
- ok. 6 889 Mg w 2008 r.

W podanych wyżej ilościach, oprócz opakowań z papieru, tworzyw sztucznych i szkła, uwzględniono również opakowania wielomateriałowe oraz opakowania z metali, które ze względu na wysoką wartość trafiają do punktów skupu surowców wtórnych. Poza tym duża część opakowań z papieru i tektury spalana jest w paleniskach domowych.

Masy zebranych selektywnie odpadów opakowaniowych na terenie gminy Tarnowskie Góry i przekazanych do odzysku w latach 2005-2008 dla poszczególnych grup materiałowych zestawiono w tabeli nr 14.

Tabela nr 14. Masa odpadów opakowaniowych zebranych selektywnie na terenie gminy Tarnowskie Góry i przekazanych do odzysku w latach 2005-2008

Materiał opakowania	Masa [Mg]							
	2005		2006		2007		2008	
	Zebrane	Przekazane do odzysku	Zebrane	Przekazane do odzysku	Zebrane	Przekazane do odzysku	Zebrane	Przekazane do odzysku
Tworzywa sztuczne	65,00	65,00	87,30	87,30	189,50	189,50	501,84	418,20
Papier i tektura	125,00	125,00	100,80	100,80	300,22	300,22	597,68	498,07
Szkło	525,00	525,00	395,20	395,20	564,90	564,90	837,96	699,30
Razem	715,00	715,00	583,30	583,30	1 054,62	1 054,62	1 937,48	1 615,57

Źródło: Informacje z Urzędu Miejskiego

4.3. Komunalne osady ściekowe

Zgodnie z ustawą o odpadach komunalne osady ściekowe to „pochodzący z oczyszczalni ścieków osad z komór fermentacyjnych oraz innych instalacji służących do oczyszczania ścieków komunalnych oraz innych ścieków o składzie zbliżonym do składu ścieków komunalnych”.

Stan aktualny

W tabeli nr 15 przedstawiono ilości wytworzonej suchej masy komunalnych osadów ściekowych w gminie Tarnowskie Góry w latach 2005-2008 oraz sposób jej zagospodarowania.

Tabela nr 15. Ilość wytworzonych komunalnych osadów ściekowych (sucha masa) w gminie Tarnowskie Góry w latach 2005-2008 i sposób ich zagospodarowania

Użytkownik	Oczyszczalnia	Ilość wytworzonych osadów [Mg s.m./rok]		Sposób zagospodarowania
		2005	2006	
VEOLIA WODA Przedsiębiorstwo Wodociągów i Kanalizacji Sp. z o.o. ul. Opolska 51 42-600 Tarnowskie Góry	„Śródmieście” w Tarnowskich Górach	2005	102,0	<ul style="list-style-type: none"> • w latach 2005-2006 – poprzez kompostowanie, • w latach 2007-2008 – do rekultywacji terenów, w tym gruntów na cele rolne
		2006	93,4	
		2007	126,0	
		2008	130,0	
	„Repty Śląskie” w Tarnowskich Górach	2005	126,0	
		2006	119,0	
		2007	74,2	
		2008	89,6	
	„Leśna” w Tarnowskich- Górach-Strzybnicy	2005	112,0	
		2006	72,5	
		2007	57,6	
		2008	69,6	
	„Fazos” w Tarnowskich Górach	2005	-	
		2006	-	
		2007	11,0	
		2008	7,6	

• oczyszczalnia „Fazos” przejęta do eksploatacji w 2007 r.

Źródło: Informacje z Veolia Woda PWiK Sp. z o.o.

4.4. Inne odpady

ODPADY ZAWIERAJĄCE AZBEST

Materiały zawierające azbest należą do substancji stwarzających szczególne zagrożenie dla zdrowia ludzi i z tego powodu powinny podlegać sukcesywnej eliminacji. Odpady zawierające azbest należą do odpadów niebezpiecznych.

Azbest - z uwagi na swoje niewątpliwe zalety, jak odporność na wysokie temperatury, na działanie mrozu, na działanie kwasów, elastyczność, dobre właściwości mechaniczne i małe przewodnictwo cieplne - stosowany był przede wszystkim do produkcji wyrobów budowlanych, szczególnie płyt dachowych i elewacyjnych, a także, w mniejszych ilościach do produkcji rur, rozmaitych kształtek do kanałów wentylacyjnych, instalacyjnych i innych.

Bardzo ważnym problemem ze względu na zdrowie ludzi i stan środowiska – jest sukcesywne usuwanie zużytych wyrobów zawierających azbest. Groźne dla zdrowia są włókna respirabilne, wystarczająco drobne by przeniknąć głęboko do płuc. Włókna powstają na skutek działania

mechanicznego (np. gdy płyty azbestowe są łamane lub poddane jakiegokolwiek obróbce mechanicznej lub ścieraniu).

Szczególne zasady postępowania z odpadami zawierającymi azbest reguluje szereg przepisów m.in.:

- *Ustawa z dnia 19 czerwca 1997 r. o zakazie stosowania wyrobów zawierających azbest* (Dz. U Nr 101, poz. 628 z 1997 r. z późn. zm.); ostatnia nowelizacja została wprowadzona ustawą z dnia 22 grudnia 2004r. „o zmianie ustawy o zakazie stosowania wyrobów zawierających azbest” (Dz. U. Nr 10, poz. 72, z 2005r); na podstawie tej zmiany z dniem 1 stycznia 2005 r. obowiązuje w Polsce – podobnie jak w całej Unii Europejskiej – zakaz stosowania i obrotu azbestem i wyrobami zawierającymi azbest;
- *Ustawa z dnia 27 kwietnia 2001 r. – Prawo ochrony środowiska* (tekst jednolity Dz. U. z 2006 r. Nr 129, poz. 902 z późn. zm.);
- *Ustawa z dnia 27 kwietnia 2001 r. o odpadach* (tekst jednolity Dz. U. z 2007 r. Nr 39, poz. 251);
- oraz związane z nimi rozporządzenia wykonawcze.

W maju 2002 r. Rada Ministrów przyjęła "Program usuwania azbestu i wyrobów zawierających azbest stosowanych na terytorium Polski". Uwzględniając żywotność wyrobów cementowo azbestowych - program zakłada realizację usuwania tych wyrobów z budynków i budowli do 2032 r.

Stan aktualny

W związku z realizacją krajowego programu usuwania wyrobów zawierających azbest, niezbędne było sporządzenie szczegółowej inwentaryzacji tego typu materiałów na terenie gminy Tarnowskie Góry.

Inwentaryzacja jest nie tylko źródłem informacji, gdzie i w jakiej ilości występują wyroby zawierające azbest, ale pozwala także na monitorowanie sposobu demontażu i usuwania tych wyrobów, a następnie unieszkodliwianie, powstałych w ten sposób odpadów azbestowych. Inwentaryzacja wyrobów zawierających azbest powinna być aktualizowana, co roku do 31 stycznia.

Uchwałą Nr VII/64/2007 Rady Miejskiej w Tarnowskich Górach z dnia 28 lutego 2007 r. przyjęty został „Program usuwania azbestu i wyrobów zawierających azbest dla gminy Tarnowskie Góry”. Dane pochodziły z pełnej inwentaryzacji przeprowadzonej w 2004 r. przez pracowników Wydziału Ochrony Środowiska Urzędu Miejskiego w Tarnowskich Górach.

Na koniec 2008 r. ilość wyrobów zawierających azbest znajdujących się w posiadaniu osób fizycznych na terenie gminy Tarnowskie Góry wynosiła 11 810 m² (ok. 168,7 Mg).

W ramach propagowania wiedzy ekologicznej na stronie internetowej i w lokalnej prasie zamieszczane były informacje na temat szkodliwości azbestu oraz właściwego sposobu jego usuwania i utylizacji. Ponadto mieszkańcy informowani byli o możliwości skorzystania z dofinansowania do utylizacji azbestu.

Gmina dofinansowuje ze środków Gminnego Funduszu Ochrony Środowiska i Gospodarki Wodnej, realizację prac związanych z utylizacją (demontażem, transportem i unieszkodliwianiem) azbestu z obiektów budowlanych osób fizycznych zlokalizowanych na terenie Tarnowskich Gór.

W tabeli nr 16 zestawiono podmioty demontujące materiały zawierające azbest i posiadające pozwolenia na wytwarzanie odpadów azbestowych na terenie powiatu tarnogórskiego.

Tabela nr 16. Wykaz podmiotów posiadających stosowne decyzje starosty na wytwarzanie odpadów azbestowych

Lp.	Nazwa i adres przedsiębiorstwa	Nr decyzji, termin obowiązywania	Rodzaj gospodarowania odpadami zawierającymi azbest (zgodnie z posiadanymi decyzjami) [TAK/NIE]		
			Wytwarzanie ilość [ton/rok]	Zbieranie	Transport
1.	ALGADER HOFMAN” Sp. z o.o. Warszawa, ul. Wólczyńska 133	GOŚR/G. 7635-32/03/04 30.09.2013 r.	400,0	TAK	TAK
2.	Ekochem – Ekoservice Sp. z o.o., Łódź, ul. Aleja Kościuszki 99	VOŚ.G.7635 - 41/02/03 15.04.2012 r.	1 000,0	NIE	NIE
3.	EKO-GWAJM Sp. z o.o., Ogrodzieniec, ul. Kościuszki 212	GOŚR/G.7635-31/03/04 31.12.2013 r.	440,1	NIE	NIE
4.	EXTREMA – BUD , Ostrów Wlkp., ul. Wrocławska 42	GOŚ.7635 – 4-19/03 27.9.06.2013 r.	200,0	NIE	TAK
5.	MPEC Sp. z o.o., Tarnowskie Góry, ul. Miodowa 1	VOŚ.G.7635-4-23/02 30.07.2012 r.	1,0	NIE	TAK
6.	PHUP „FRIB-EX” Ruda Śląska, ul. Żdziebkowskiej 1	VOŚ.G 7635-46/02/03 15.06.2013 r.	500,0	NIE	NIE
7.	TOP - STAR Sp. z o.o., Żory, ul. Boczna 6	VOŚ.G.7635-4-39/02 15.09.2012 r.	300,0	NIE	NIE
8.	Thermoexport Warszawa, ul. Żurawia 24/7	GOŚR/G.7635-17/03 31.08.2013 r.	1350,0	NIE	TAK
9.	Zakład Ogólnobudowlany, Cieszyn, ul. Kresowa 27	GOŚ.7635-12/03 10.06.2013 r.	100,0	NIE	NIE
10.	„SPE-BAU” Sp. z o.o. Wrocław, ul. Mielecka 21/1	GOŚR/G.7635-18/03 31.07.2010 r.	277,0	NIE	NIE
11.	Centrum Gospodarki Odpadami, Azbestu i Recyklingu „Caro” Zamość, ul. Zamoyskiego 51	GOŚR/G.7635-20/04 31.03.2014 r.	300,0	NIE	NIE
12.	Zakład Usługowy „REMAT” Krapkowice, os. XXX-lecia 12/92	GOŚR/G. 7635-11/04 31.03.2014 r.	200,0	NIE	TAK
13.	Zakład Usług Termoizolacyjnych „Termoman”, Radzionków, ul. Nałkowskiej 51	GOŚR/G. 7635-4-60/03/04 28.02.2014 r.	28,0	NIE	NIE
14.	Przedsiębiorstwo Handlowo – Usługowe „JUKO”, ul. Zamurowa 8 Piotrków Trybunalski	GOŚR/G.7635-11/05 28.02.2015 r.	720,0	NIE	TAK
15.	Zakład Ogólnobudowlany Łukasz Czajda Brzeg, ul. Kościuszki 1B/1	GOŚR/G.7635-12/05 28.02.2015 r.	15,0	NIE	NIE
16.	E-PIK Usługi Ekologiczne Sp. z o.o. Poznań, ul. Grunwaldzka 269/1	GOŚR/G.7635-18/05 31.03.2015 r.	350,0	NIE	TAK
17.	Firma Remontowo Budowlana „UTIL” Stanisław Zaćlona Ryczówek, ul. Dolna 8	GOŚR/G.7635-20/05 31.03.2015 r.	720,0	NIE	NIE
18.	Firma Usługowo-Budowlana „REMONT” Iwona Jackiewicz Czeladź, ul. Tuwima 8/2	GOŚR/G.7635-22/05 30.04.2015 r.	200,0	NIE	NIE
19.	Przedsiębiorstwo Transportowo- Sprzętowe Zdzisław Płoszaj Czeladź, ul. Reymonta 69	GOŚR/G.7635-23/05 30.04.2015 r.	200,0	NIE	NIE

Lp.	Nazwa i adres przedsiębiorstwa	Nr decyzji, termin obowiązywania	Rodzaj gospodarowania odpadami zawierającymi azbest (zgodnie z posiadanymi decyzjami) [TAK/NIE]		
			Wytwarzanie ilość [ton/rok]	Zbieranie	Transport
20.	„Transport-Metalurgia” Sp. z o.o. Radomsko, ul. Reymonta 62	GOŚR/G.7635-24/05 30.04.2015 r.	21,0	NIE	TAK
21.	P.P.U. „PROBUDREM” K. Lipiński Ogrodzieniec, ul. Słowackiego 28	GOŚR/G.7635-27/05 30.04.2015 r.	220,0	NIE	TAK
22.	Przedsiębiorstwo Inżynieryjne „AGRAF” Rafał Skórka Ruda Śląska, ul. Lecha 14 lok. 7	GOŚR/G.7635-33/05 31.05.2015 r.	1 000,0	NIE	NIE
23.	Firma Jarzombek P.H.U. Eugeniusz Jarzombek Chorzów, ul. Ryszki 25/3	GOŚR/G.7635-37/05 30.06.2015 r.	1 500,0	NIE	TAK
24.	P.P.H.U. „ABBA-EKOMED” Toruń, ul. Moniuszki 11/13	GOŚR/G.7635-38/05 30.06.2015 r.	1 600,0	NIE	TAK
25.	Giełda Budowlana „LABOR” Sp. J. Katowice, ul. Pukowca 15	GOŚR/G.7635-39/05 30.06.2015 r.	1 000,0	NIE	NIE
26.	„JUKAM” F.H.P.U. Maciej Plewa Krościenko n/D, ul. Jagiellońska 95	GOŚR/G.7635-40/05 31.07.2015 r.	101,0	NIE	NIE
27.	P.W. „ER-BUD” s.c. Wiesław Kozuch, Jan Panek Gliwice, ul. Jana Śliwki 86	GOŚR/G.7635-42/05 31.07.2015 r.	1 800,0	NIE	NIE
28.	„ALBEKO” Emilia SIEGER Sp. J. Skrwilno miejsc. Kotowy	GOŚR/G.7635-17/06 01.02.2016 r.	700,0	NIE	TAK
29.	Zakład Utylizacji Odpadów Przemysłowych Zygmunt Pacanowski Kraków, ul. Mrozowa 9A	GOŚR/G.7635-20/06 31.03.2016 r.	3 000,0	NIE	TAK
30.	Firma „ALPTOM” Tomasz Ćwiąkała Jastrzębie Zdrój, ul. Wrocławska 15/43	GOŚR/G.7635-23/06 31.03.2016 r.	200,0	NIE	NIE
31.	ENERGE Sp. z o.o. Niepołomice, ul. Płaszawska 11	GOŚR/G.7635-25/06 31.03.2016 r.	1 050,0	NIE	NIE
32.	PPU „TEMIPOL” Sp. z o.o. Katowice, ul. Konduktorska 42	GOŚR/G.7635-29/06 31.03.2016 r.	1 000,0	NIE	NIE
33.	„HYDROGEOTECHNIKA” Sp. z o.o. Kielce, ul. Ściegiennego 262A	GOŚR/G.7635-30/06 31.03.2016 r.	4 000,0	NIE	TAK
34.	P.P.H.U. „EURO-BUD” Antoni Matusz Brynek, ul. Grabowa 1	GOŚR/G.7635-37/06 30.06.2016 r.	30,0	NIE	NIE
35.	P.P.H.U. >”EKO-MIX” Konstanty Spurek Wrocław, ul. Grabiszyńska 163	GOŚR/G.7635-39/06 31.07.2016 r.	1 800,0	NIE	TAK
36.	„POLONICA” Sp. z o.o. Kielce, ul. !-go Maja 191	GOŚR/G.7635-53/06 30.11.2016 r.	1 000,0	NIE	TAK
37.	„GAJAWI” P.P.H.U. Gabriel Rogut Łódź, ul. M. Kopernika 56/60	GOŚR/G.7635-13/07 28.02.2017 r.	2 000,0	NIE	TAK
38.	„ZET” Sp. z o.o. Kędzierzyn Kozłe ul. J. Matejki 15	GOŚR/G.7635-21/07 31.03.2017 r.	400,0	NIE	NIE

Lp.	Nazwa i adres przedsiębiorstwa	Nr decyzji, termin obowiązywania	Rodzaj gospodarowania odpadami zawierającymi azbest (zgodnie z posiadanymi decyzjami) [TAK/NIE]		
			Wytwarzanie ilość [ton/rok]	Zbieranie	Transport
39.	S.M. GWAREK Tarnowskie Góry ul. Staropolska 2	GOŚR/G.7635-81/08 30.06.2018 r.	60,0	NIE	NIE
40.	„INTER-DACH” Woźniki ul. Asfaltowa 175	GOŚR/G.7635-135/08 30.09.2018 r.	60,0	NIE	NIE
41.	„EKO BUT” Racibórz ul. Skłodowskiej 59	GOŚR/G. 7635-175/08/09 28.02.2019 r.	21 600,0	TAK	TAK

Źródło: Informacje ze Starostwa Powiatowego

Zarówno na terenie gminy Tarnowskie Góry, jak i powiatu tarnogórskiego, nie ma składowisk przyjmujących odpady azbestowe.

Składowiska przyjmujące odpady azbestowe na terenie województwa śląskiego to:

- Składowisko odpadów zawierających azbest w Knurowie, ul. Szpitalna 7, zarządzane przez PPHU „KOMART” Sp. z o.o.,
- Składowisko Odpadów Komunalnych w Świętochłowicach, ul. Łagiewnicka 76, zarządzane przez MPGK Sp. z o.o.,
- Składowisko odpadów innych niż niebezpieczne i obojętne z wydzielonymi kwaterami na odpady niebezpieczne w Dąbrowie Górniczej, ul. Koksownicza 1, Zakłady Koksownicze „Przyjaźń” Sp. z o.o.

POJAZDY WYCOFANE Z EKSPLOATACJI

Samochód po zakończeniu użytkowania staje się odpadem niebezpiecznym. Szkodliwe oddziaływanie na środowisko (gleba, wody gruntowe, atmosfera) pojazdów wycofanych z eksploatacji spowodowane jest występowaniem w nim wielu substancji niebezpiecznych, które mogą przedostać się do wszystkich elementów środowiska w wyniku niekontrolowanego postępowania z tego rodzaju odpadami.

Ocenia się, że około 85% średniej masy pojazdu może być ponownie wykorzystane. Wspecjalizowane stacje demontażu samochodów usuwają substancje niebezpieczne, prowadzą odzysk materiałów, części i podzespołów mogących być ponownie wykorzystanych.

Stan aktualny

Na terenie gminy Tarnowskie Góry funkcjonuje jedna stacja demontażu pojazdów wycofanych z eksploatacji: Przedsiębiorstwo Handlowo-Usługowe „OLMET” Andrzej Oleś przy ul. Towarowej 15.

Przyjmując następujące założenia:

- ilość wycofanych pojazdów w stosunku do ogólnej liczby zarejestrowanych pojazdów w gminie wynosi 6%,
- średnia waga pojazdu wynosi 1Mg,

oraz zakładając ilość zarejestrowanych pojazdów wynoszącą ok. 7 600 szt. – szacuje się, iż rocznie powstaje ok. 456 Mg odpadów pochodzących z demontażu wycofanych z eksploatacji pojazdów z terenu gminy Tarnowskie Góry.

ZUŻYTE OPONY

Zużyte opony powstają w wyniku bieżącej eksploatacji pojazdów mechanicznych. Ich źródłem są też pojazdy wycofane z eksploatacji. Ilość wytwarzanych odpadów szacuje się na podstawie ilości kupowanych opon na wymianę lub na podstawie ilości zarejestrowanych pojazdów, uwzględniając czas zużycia opon.

Stan aktualny

Obecnie sieć zbierania zużytych opon obejmuje: punkty serwisowe ogumienia (podstawowe źródło zużytych opon), firmy eksploatujące pojazdy, stacje demontażu i osoby fizyczne. Ilość zbieranych zużytych opon zależy od sezonu, najwięcej opon pozyskuje się w okresie wymian jesienno-zimowej i wiosennej.

Przyjmując następujące założenia:

- opony podlegają wymianie w pojazdach średnio co 6 lat,
- średnia waga ogumienia w pojeździe wynosi 0,04 Mg,
- z ogólnej liczby użytkowanych pojazdów wycyfrowanych jest rocznie ok. 6%,

szacuje się, iż rocznie na terenie gminy Tarnowskie Góry powstaje ok. 69 Mg odpadów w postaci zużytych opon.

ODPADY Z BUDOWY

Odpady z tej grupy powstają podczas remontów i demontażu w budownictwie mieszkaniowym - zarówno na etapie budowy, jak i wykonywanych planowych i awaryjnych remontów oraz prac rozbiórkowych. Źródła ich powstawania są rozproszone, co powoduje trudności z oszacowaniem ich ilości.

Stan aktualny

Na terenie gminy Tarnowskie Góry gruz budowlany oraz inne odpady towarzyszące budowie i remontom mieszkań usuwane są na zasadzie podstawienia przez podmiot odbierający odpady pojemnika na zlecenie i koszt wytwórcy odpadów.

W latach 2005-2008 zebrano następujące ilości odpadów z tej grupy, pochodzące z sektora komunalnego:

- 259,66 Mg w 2005 r.,
- 301,85 Mg w 2006 r.
- 1 025,72 Mg w 2007 r.,
- 2 362,97 Mg w 2008 r.

Odpady budowlane trafiają na składowisko przy ul. Laryszowskiej, gdzie wykorzystywane są m.in. jako warstwy przesypane.

4.5. Identyfikacja problemów w zakresie gospodarki odpadami na terenie gminy Tarnowskie Góry

Zidentyfikowano następujące problemy w zakresie gospodarki odpadami komunalnymi:

- brak objęcia wszystkich mieszkańców gminy zorganizowanym systemem zbiórki odpadów komunalnych, co skutkuje tym, iż część odpadów wytwarzanych przez właścicieli nieruchomości nieposiadających umów zagospodarowywana jest w sposób nielegalny (deponowanie na tzw. „dzikich wysypiskach”),
- selektywna zbiórka surowców wtórnych na terenie gminy stopniowo ulega polepszeniu, jednakże w chwili obecnej nie pozwala w zadowalającym stopniu ograniczyć ich unieszkodliwiania poprzez składowanie,
- brak wdrożenia na większą skalę selektywnej zbiórki odpadów ulegających biodegradacji,
- spalanie odpadów w paleniskach domowych.

5. PROGNOZA ZMIAN W ZAKRESIE GOSPODARKI ODPADAMI

5.1. Prognoza ilości wytwarzanych odpadów komunalnych

Prognozę ilości odpadów komunalnych dla poszczególnych typów źródeł (strumieni) wykonano w oparciu o wskaźniki emisji strumieni. Na ilość wytwarzanych odpadów w skali gminy wpływa liczba mieszkańców oraz zmiany jednostkowych wskaźników emisji odpadów. Na podstawie danych

demograficznych stwierdza się, że liczba ludności w Tarnowskich Górach w przyszłych latach będzie najprawdopodobniej malała.

W tabeli nr 17 przedstawiono prognozę wytwarzania strumieni odpadów komunalnych w gminie Tarnowskie Góry w kolejnych latach.

Prognozując zmiany ilości i jakości odpadów komunalnych przyjęto (jak w KPGO 2010) następujące założenia:

- nie będą następować istotne zmiany składu morfologicznego wytwarzanych odpadów komunalnych;
- wzrost jednostkowego wskaźnika wytwarzania odpadów (dla 2008 r. przyjęto wartość 422 kg/M/rok) będzie się kształtował na poziomie 5% w okresach 5 letnich i będzie następujący:
 - 2009 r. – 426 kg/M/rok
 - 2012 r. – 439 kg/M/rok
 - 2016 r. – 457 kg/M/rok.
- wzrost poziomu selektywnego zbierania odpadów (w stosunku do całości wytwarzanych odpadów) do 10% w 2010 r. i 20% w 2018 r., spowoduje zmiany ilości i składu odpadów niesegregowanych; zmniejszy się w nich głównie zawartość papieru, tworzyw sztucznych, szkła i metali;
- ilość pozostałych odpadów w grupie 20 wzrastać będzie średnio o 5% w okresach 5-letnich (1% w skali roku).

Tabela nr 17. Prognoza wytwarzania strumieni odpadów komunalnych

Lp.	Strumień odpadów	Wielkość strumienia [Mg] w roku			
		2008	2009	2012	2016
1.	Odpady komunalne segregowane i zbierane selektywnie	529,5	2 323,5	3 144,9	4 278,5
2.	Odpady zielone z ogrodów i parków	709,4	774,5	786,2	802,2
3.	Niesegregowane (zmieszane) odpady komunalne	22 685,6	20 911,7	20 442,2	19 788,3
4.	Odpady z targowisk	249,3	258,2	262,1	267,4
5.	Odpady z czyszczenia ulic i placów	547,5	516,3	524,2	534,8
6.	Odpady wielkogabarytowe	981,9	1 032,7	1 048,3	1 069,6
Razem		25 703,2	25 816,9	26 207,9	26 740,9
Prognozowana liczba mieszkańców		60 908	60 603	59 699	58 514
Prognozowany współczynnik wytwarzania odpadów [Mg/M/rok]		0,422	0,426	0,439	0,457

Źródło: Opracowanie własne na podstawie współczynników zaczerpniętych z KPGO 2010

5.1.1. Prognoza ilości wytwarzanych odpadów ulegających biodegradacji

Prognozę wytwarzania odpadów biodegradowalnych przedstawiono w tabeli nr 18.

Tabela nr 18. Prognoza wytwarzania odpadów biodegradowalnych

Lp.	Nazwa	Ilość [Mg]		
		2010	2013	2020
1.	Papier i tektura	1 470	1 773	2 548
2.	Odzież i tekstylia (z materiałów naturalnych)	15	16	17
3.	Odpady zielone (z ogrodów i parków)	717	741	790
4.	Odpady ulegające biodegradacji wchodzące w strumień zmieszanych odpadów komunalnych	9 749	9 599	9 174
5.	Odpady z targowisk (część ulegająca biodegradacji)	177	183	194
Razem		12 127	12 307	12 741

Źródło: Opracowanie własne na podstawie współczynników zaczerpniętych z KPGO 2010

5.1.2. Prognoza ilości wytwarzanych odpadów niebezpiecznych w strumieniu odpadów komunalnych

Prognozowanie ilości odpadów niebezpiecznych możliwych do wytworzenia do 2018 r. jest trudne i zależy od wielu czynników, głównie ekonomicznych. Zakłada się, że ilość odpadów niebezpiecznych wytwarzanych w strumieniu odpadów komunalnych będzie stopniowo wrastać. Do obliczeń przyjęto wzrost o 1% rocznie.

Tabela nr 19. Prognoza przyrostu ilości odpadów niebezpiecznych

Ilość [Mg]				
2008 r.	2009 r.	2012 r.	2016 r.	2018 r.
202,5	204,5	210,7	219,3	223,7

Źródło: Opracowanie własne

Zużyte baterie i akumulatory

Szacuje się, że w następnych latach zauważalna będzie nieznaczna tendencja wzrostowa w zakresie wytwarzania zużytych baterii i akumulatorów. Do obliczeń przyjęto wzrost o 1% rocznie.

Tabela nr 20. Prognoza przyrostu ilości zużytych baterii i akumulatorów

Ilość [Mg]				
2008 r.	2009 r.	2012 r.	2016 r.	2018 r.
24,3	24,5	25,3	27,1	27,6

Źródło: Opracowanie własne

Zużyty sprzęt elektryczny i elektroniczny

Przyjmuje się, że dynamika wzrostu ilości zużytego sprzętu elektrycznego i elektronicznego będzie wahała się w granicach 3 % w skali rocznej (zgodnie z KPGO 2010), przy 5 % tempie wzrostu masy wprowadzanego sprzętu na rynek. W poniższej tabeli przedstawiono prognozę przyrostu ilości odpadów niebezpiecznych zawartych w zużyтым sprzęcie elektrycznym i elektronicznym.

Tabela nr 21. Prognoza przyrostu ilości odpadów niebezpiecznych zawartych w zużyтым sprzęcie elektrycznym i elektronicznym

Ilość [Mg]				
2008 r.	2009 r.	2012 r.	2016 r.	2018 r.
20,3	20,9	22,8	25,7	27,3

Źródło: Opracowanie własne na podstawie współczynników przyjętych w KPGO 2010

Przeterminowane leki

Przyjmuje się wzrost ilości odpadów z tej grupy o około 1% rocznie (zgodnie z KPGO 2010), co spowodowane jest faktem starzenia się społeczeństwa w naszym kraju.

5.2. Prognoza ilości wytwarzania odpadów opakowaniowych

Z uwagi na postęp technologiczny, jaki dokonał się w zakresie wytwarzania materiałów opakowaniowych i opakowań, polegający na znacznym obniżeniu ich masy, a także ze względu na konieczność przeprowadzania przez przedsiębiorców redukcji masy opakowań w systemach pakowania towarów w latach 2009-2018 nie przewiduje się znaczącego wzrostu masy odpadów opakowaniowych. Prognozy zużycia poszczególnych grup opakowań nie wskazują na potencjalne zmiany struktury odpadów opakowaniowych. Do 2018 r. dominującymi z uwagi na masę będą odpady z tektury/papieru, odpady ze szkła oraz odpady z tworzyw sztucznych. Zgodnie z KPGO 2010 ilość odpadów opakowaniowych będzie wrosła do 2014 r. o 1,1% rocznie, a po 2014 r. o 0,7% rocznie.

Oszacowaną masę wszystkich rodzajów opakowań przedstawiono w tabeli nr 22. Ilość poszczególnych rodzajów opakowań w kolejnych latach wyliczono w oparciu o współczynniki przyjęte w KPGO 2010.

Tabela nr 22. Szacunkowe dane dotyczące masy odpadów opakowaniowych

Rodzaj materiału opakowaniowego	Masa odpadów opakowaniowych [Mg]				
	2008 r.	2009 r.	2012 r.	2016 r.	2018 r.
Papier i tektura	2 996	3 029	3 130	3 244	3 290
Szkło	2 078	2 101	2 171	2 250	2 282
Tworzywa sztuczne	1 144	1 156	1 195	1 238	1 256
Wielomateriałowe	333	337	348	361	366
Blacha stalowa	262	265	273	283	287
Aluminium	76	77	79	82	83
Razem	6 889	6 965	7 197	7 459	7 564

Źródło: Opracowanie własne na podstawie współczynników przyjętych w KPGO 2010

5.3. Prognoza ilości wytwarzania komunalnych osadów ściekowych

Na ilość wytwarzanych osadów mają wpływ dwa zasadnicze czynniki: zmiany demograficzne oraz realizacja inwestycji z zakresu budowy i rozbudowy sieci kanalizacyjnych oraz oczyszczania ścieków. W związku z powyższym przyjęto, że ilość osadów będzie wrosła o 1,2% rocznie.

Tabela nr 23. Prognoza przyrostu ilości komunalnych osadów ściekowych

Ilość [Mg s.m.]				
2008 r.	2009 r.	2012 r.	2016 r.	2018 r.
296,8	300,4	349,9*	367,0	371,4
s.m. - sucha masa, * - w 2012 r. planowana jest likwidacja oczyszczalni „Śródmieście” i uruchomienie „Centralnej Oczyszczalni Ścieków”, w której wytwarzane będzie 0,5 Mg s.m. osadów na dobę				

Źródło: Opracowanie własne

5.4. Prognoza ilości wytwarzania innych odpadów

Odpady zawierające azbest

Przewiduje się wzrost ilości odpadów zawierających azbest w związku z realizacją „Programu usuwania azbestu i wyrobów zawierających azbest stosowanych na terytorium Polski” przyjętego przez Radę Ministrów RP w dniu 14 maja 2002 r., według którego wyroby zawierające azbest powinny być usunięte do końca 2032 r. Natomiast do 2018 r. powinno być usunięte około 60% ilości odpadów zawierających azbest.

Pojazdy wycofane z eksploatacji

Na prognozę ilości wycofanych samochodów, poza ilością rejestrowanych i wyrejestrowanych samochodów, ma wpływ kilka innych czynników, między innymi: wartość wskaźnika ilości osób przypadających na 1 samochód oraz prognozy demograficzne. W miarę rozwoju gospodarki i wzrostu zamożności społeczeństwa liczba pojazdów, a więc także liczba pojazdów wycofanych z eksploatacji będzie systematycznie wzrastać. Obserwowane będzie zjawisko wymiany starszych modeli pojazdów na nowsze, co również przyczyni się do wzrostu ilości pojazdów wycofanych z eksploatacji w strumieniu odpadów niebezpiecznych. Przyjmuje się wzrost ilości pojazdów wyeksploatowanych i przekazywanych do demontażu o 5% rocznie (zgodnie z KPGO 2010).

Tabela nr 24. Prognoza przyrostu ilości odpadów pochodzących z demontażu pojazdów wycofanych z eksploatacji

Ilość [Mg]				
2008 r.	2009 r.	2012 r.	2016 r.	2018 r.
456	479	554	674	743

Źródło: Opracowanie własne na podstawie współczynników przyjętych w KPGO 2010

Zużyte opony

Ilość zużytych opon będzie stale wzrastać, w tempie proporcjonalnym do wzrostu ilości pojazdów mechanicznych – przyjęto wzrost o 5% rocznie.

Tabela nr 25. Prognoza przyrostu ilości zużytych opon

Ilość [Mg]				
2008 r.	2009 r.	2012 r.	2016 r.	2018 r.
69,0	72,4	83,9	101,9	112,4

Źródło: Opracowanie własne

5.5. Prognozowane zmiany w zakresie rozwiązań organizacyjnych i techniczno - technologicznych

Przewiduje się, że będzie następować:

- rozwój selektywnego zbierania oraz segregowania odpadów komunalnych, między innymi w związku z koniecznością wdrażania wymagań dyrektyw unijnych,
- przyspieszenie działań w zakresie tworzenia systemu odzysku i unieszkodliwiania odpadów komunalnych ze szczególnym uwzględnieniem odpadów ulegających biodegradacji,
- rozwój selektywnej zbiórki odpadów: niebezpiecznych wydzielonych ze strumienia odpadów komunalnych, wielkogabarytowych oraz remontowo-budowlanych,
- powstanie Regionu Gospodarki Odpadami Komunalnymi.

6. CELE W ZAKRESIE GOSPODARKI ODPADAMI I TERMINY ICH OSIĄGNIĘCIA

Celem dalekosiężnym tworzenia gminnego planu gospodarki odpadami jest dojście do systemu gospodarki odpadami zgodnego z zasadą zrównoważonego rozwoju, w którym w pełni realizowane są zasady gospodarki odpadami, a w szczególności zasada postępowania z odpadami zgodnie z hierarchią gospodarki odpadami, czyli po pierwsze zapobiegania i minimalizacji ilości wytwarzanych odpadów oraz ograniczania ich właściwości niebezpiecznych, a po drugie wykorzystywania właściwości materiałowych i energetycznych odpadów, a w przypadku, gdy odpadów nie można poddać procesom odzysku ich unieszkodliwienie, przy czym składowanie generalnie jest traktowane jako najmniej pożądany sposób postępowania z odpadami.

Zgodnie z „Polityką Ekologiczną Państwa”, przyjęto następujące cele główne:

- zwiększenie udziału odzysku, w tym w szczególności odzysku energii z odpadów, zgodnego z wymaganiami ochrony środowiska,
- zmniejszenie ilości wszystkich odpadów kierowanych na składowiska odpadów,
- wyeliminowanie praktyki nielegalnego składowania odpadów.

Dla poszczególnych grup odpadów sformułowano, przedstawione poniżej, dodatkowe cele szczegółowe.

6.1. Odpady komunalne

W gospodarce odpadami komunalnymi przyjęto następujące cele określone w KPGO 2010:

- objęcie zorganizowanym systemem odbierania odpadów komunalnych 100% mieszkańców najpóźniej do końca 2007 r.,
- zapewnienie objęcia wszystkich mieszkańców systemem selektywnego zbierania odpadów, dla którego minimalne wymagania określono w KPGO 2010 najpóźniej do końca 2007 r.,
- zmniejszenie ilości odpadów komunalnych ulegających biodegradacji kierowanych na składowiska odpadów, aby nie było składowanych:
 - w 2010 r. więcej niż 75%,
 - w 2013 r. więcej niż 50%,
 - w 2020 r. więcej niż 35%masy tych odpadów wytworzonych w 1995 r.,
- zmniejszenie masy składowanych odpadów komunalnych do maks. 85% wytworzonych odpadów do końca 2014 r.

Termin niektórych z wyznaczonych w KPGO 2010 zadań już minął, jednakże część z nich nie została jeszcze zrealizowana. Należy dołożyć starań, aby w jak najkrótszym terminie osiągnąć wyznaczone cele.

6.1.1. Odpady niebezpieczne w strumieniu odpadów komunalnych

ZUŻYTE BATERIE I AKUMULATORY

Cele krótko- i długookresowe na lata 2009-2016:

- do 2014 r. należy osiągnąć poziomy odzysku i recyklingu wskazane w tabeli nr 26:

Tabela nr 26. Poziomy odzysku i recyklingu zużytych baterii i akumulatorów

Lp.	Rodzaj baterii lub akumulatorów, z których powstał odpad	2009 r.		2012 r.		2014 r.	
		% poziomu		% poziomu		% poziomu	
		odzysku	recyklingu	odzysku	recyklingu	odzysku	recyklingu
1.	Akumulatory kwasowo- ołowiowe	wszystkie zgłoszone	wszystkie zebrane	wszystkie zgłoszone	wszystkie zebrane	wszystkie zgłoszone	wszystkie zebrane
2.	Akumulatory niklowo-kadmowe (wielkogabarytowe)	60	60	60	60	60	60

Lp.	Rodzaj baterii lub akumulatorów, z których powstał odpad	2009 r.		2012 r.		2014 r.	
		% poziomu		% poziomu		% poziomu	
		odzysku	recyklin gu	odzysku	recyklin gu	odzysku	recyklin gu
3.	Akumulatory niklowo-kadmowe (małogabarytowe)	40	40	40	40	40	40
4.	Akumulatory niklowo-żelazowe oraz inne akumulatory elektryczne (wielkogabarytowe)	40	40	40	40	40	40
5.	Akumulatory niklowo-żelazowe oraz inne akumulatory elektryczne (małogabarytowe)	20	20	20	20	20	20
6.	Ogniwa i baterie galwaniczne oraz ich części z wyłączeniem części ogniwi i baterii galwanicznych	20	20 ¹⁾	30	30 ¹⁾	40	40 ¹⁾

1) Nie dotyczy ogniwi cynkowo-węglowych i alkalicznych.

Źródło: Rozporządzenie Ministra Środowiska z dnia 14 czerwca 2007 r. w sprawie poziomów odzysku i recyklingu odpadów opakowaniowych i użytkowych Dz. U. z 2007 r. Nr 109 poz. 752

- osiąganie poziomów zbierania i recyklingu (zdefiniowanych i określonych w dyrektywie Parlamentu Europejskiego i Rady 2006/66/WE z dnia 6 września 2006 r. w sprawie baterii i akumulatorów oraz zużytych baterii i akumulatorów oraz uchylającej dyrektywę 91/157/EWG (Dz. Urz. WE L 266 z 26 września 2006 r., str. 1)), tj.:
 - minimalnego poziomu zbierania zużytych baterii i akumulatorów (w tym akumulatorów Ni-Cd) w wysokości 25% do 2012 r. - zgodnie z art. 10 ust. 2 lit. a,
 - minimalnego poziomu zbierania zużytych baterii i akumulatorów w wysokości 45% do 2016 r. - zgodnie z art. 10 ust. 2 lit. b,
 - minimalnego poziomu recyklingu w wysokości 65% średniej wagi baterii i akumulatorów ołowiowo-kwasowych, w tym recykling zawartości ołowiu w najwyższym, technicznie możliwym do osiągnięcia stopniu przy jednoczesnym unikaniu nadmiernych kosztów (do 2010 r.) - zgodnie z art. 12 ust. 4,
 - minimalnego poziomu recyklingu w wysokości 75% średniej wagi baterii i akumulatorów niklowo-kadmowych, w tym recykling zawartości kadmu w najwyższym, technicznie możliwym do osiągnięcia stopniu przy jednoczesnym unikaniu nadmiernych kosztów (do 2010 r.) - zgodnie z art. 12 ust. 4,
 - minimalnego poziomu recyklingu 50% średniej wagi innych odpadów w postaci baterii i akumulatorów (do 2010 r.) — zgodnie z art. 12 ust. 4,
- ustanowienie od 2009 r. zakazu wprowadzania do obrotu:
 - wszelkich baterii lub akumulatorów, które zawierają powyżej 0,0005% wagowo rtęci, bez względu na to, czy są wmontowane do urządzeń, z wyłączeniem ogniwi guzikowych z zawartością rtęci nie wyższą niż 2% wagowo,
 - baterii i akumulatorów przenośnych, które zawierają powyżej 0,002% wagowo kadmu, w tym tych, które są wmontowane do urządzeń, z wyłączeniem baterii i akumulatorów przenośnych przeznaczonych do użytku w:
 - systemach awaryjnych i alarmowych, w tym w oświetleniu awaryjnym,
 - sprzęcie medycznym,
 - elektronarzędziach bezprzewodowych,
- ustanowienie od 2012 r. zakazu stosowania akumulatorów niklowo-kadmowych (Ni-Cd).

ZUŻYTY SPRZĘT ELEKTRYCZNY I ELEKTRONICZNY

Cele krótkookresowe na lata 2009-2012:

- rozbudowa systemu odzysku i unieszkodliwiania zużytego sprzętu elektrycznego i elektronicznego ukierunkowane na całkowite wyeliminowanie ich ze składowania - w związku z powyższym wyznacza się następujące cele cząstkowe:
 - osiągnięcie w 2009 r. poziomów odzysku i recyklingu zużytego sprzętu w wysokości:
 - dla zużytego sprzętu powstałego z wielkogabarytowych urządzeń gospodarstwa domowego i automatów do wydawania:
 - poziomu odzysku w wysokości 80 % masy zużytego sprzętu,
 - poziomu recyklingu części składowych, materiałów i substancji pochodzących ze

- zużytego sprzętu w wysokości 75 % masy zużytego sprzętu;
- dla zużytego sprzętu powstałego ze sprzętu teleinformatycznego, telekomunikacyjnego i audiowizualnego:
 - poziomu odzysku w wysokości 75 % masy zużytego sprzętu,
 - poziomu recyklingu części składowych, materiałów i substancji pochodzących ze zużytego sprzętu w wysokości 65 % masy zużytego sprzętu;
 - dla zużytego sprzętu powstałego z małogabarytowych urządzeń gospodarstwa domowego, sprzętu oświetleniowego, narzędzi elektrycznych i elektronicznych z wyjątkiem wielkogabarytowych, stacjonarnych narzędzi przemysłowych, zabawek, sprzętu rekreacyjnego i sportowego oraz przyrządów do nadzoru i kontroli:
 - poziomu odzysku w wysokości 70 % masy zużytego sprzętu,
 - poziomu recyklingu części składowych, materiałów i substancji pochodzących ze zużytego sprzętu w wysokości 50 % masy zużytego sprzętu;
 - dla zużytych gazowych lamp wyładowczych - poziomu recyklingu części składowych, materiałów i substancji pochodzących ze zużytych lamp w wysokości 80% masy tych zużytych lamp;
- osiągnięcie w 2009 r. poziomu selektywnego zbierania zużytego sprzętu elektrycznego i elektronicznego pochodzącego z gospodarstw domowych w wysokości 4 kg/mieszkańca/rok;

Cele długookresowe na lata 2013-2016:

- doskonalenie systemu gospodarowania użytym sprzętem elektrycznym i elektronicznym,
- zapewnienie wprowadzania na rynek jedynie sprzętu zgodnego z tzw. „dyrektywami nowego podejścia”, ustalającymi normy dla sprzętu.

PRZETERMINOWANE LEKI

Cel krótko- i długookresowy 2009-2016:

- rozwijanie i podnoszenie efektywności utworzonego systemu zbierania przeterminowanych leków.

PRZETERMINOWANE PESTYCYDY

Cele krótko- i długookresowe 2009-2016:

- weryfikacja informacji o ewentualnym występowaniu magazynów przeterminowanych środków ochrony roślin,
- dalszy rozwój systemu zbierania przeterminowanych środków ochrony roślin i opakowań po tych środkach.

6.2. Odpady opakowaniowe

Cele krótko- i długookresowe na lata 2009-2016:

- rozbudowa systemu selektywnego zbierania odpadów opakowaniowych, aby osiągnąć cele określone w tabeli nr 27.

Tabela nr 27. Roczne poziomy odzysku i recyklingu odpadów opakowaniowych

Lp.	Rodzaj opakowania, z którego powstał odpad	2009 r.		2012 r.		2014 r.	
		% poziomu		% poziomu		% poziomu	
		Odzysku	Recyklingu	Odzysku	Recyklingu	Odzysku	Recyklingu
1.	Opakowania (ogółem)	51 ¹⁾	30 ¹⁾	57 ¹⁾	45 ¹⁾	60 ¹⁾	55 ¹⁾
2.	Opakowania z tworzyw sztucznych	-	17 ¹⁾²⁾	-	20 ¹⁾²⁾	-	22,5 ¹⁾²⁾
3.	Opakowania z aluminium	-	43 ¹⁾	-	48 ¹⁾	-	50 ¹⁾
4.	Opakowania ze stali	-	29 ¹⁾	-	42 ¹⁾	-	50 ¹⁾
5.	Opakowania z papieru i tektury	-	50 ¹⁾	-	56 ¹⁾	-	60 ¹⁾
6.	Opakowania ze szkła	-	41 ¹⁾	-	49 ¹⁾	-	60 ¹⁾
7.	Opakowania z drewna	-	15 ¹⁾	-	15 ¹⁾	-	15 ¹⁾

Lp.	Rodzaj opakowania, z którego powstał odpad	2009 r.		2012 r.		2014 r.	
		% poziomu		% poziomu		% poziomu	
		Odzysku	Recyklingu	Odzysku	Recyklingu	Odzysku	Recyklingu
1)	Nie dotyczy opakowań mających bezpośredni kontakt z produktami leczniczymi określonymi w przepisach ustawy z dnia 6 września 2001 r. - Prawo farmaceutyczne (Dz. U. z 2004 r. Nr 53, poz. 533, z późn. zm.) oraz opakowań po środkach niebezpiecznych w rozumieniu przepisów ustawy z dnia 11 maja 2001 r. o opakowaniach i odpadach opakowaniowych (Dz. U. Nr 63, poz. 638, z późn. zm.).						
2)	Do poziomu recyklingu zalicza się wyłącznie recykling, w wyniku którego otrzymuje się produkt wykonany z tworzywa sztucznego.						

Źródło: Rozporządzenie Ministra Środowiska z dnia 14 czerwca 2007 r. w sprawie poziomów odzysku i recyklingu odpadów opakowaniowych i użytkowych Dz. U. z 2007 r. Nr 109 poz. 752

6.3. Komunalne osady ściekowe

Cele krótko- i długookresowe na lata 2009-2016:

- ograniczenie składowania osadów ściekowych do 60% w 2010 r.,
- od 2015 r. całkowite wyeliminowanie składowania,
- zwiększenie ilości osadów unieszkodliwianych metodami termicznymi,
- odzysk komunalnych osadów ściekowych,
- zmniejszenie stopnia obciążenia osadów ściekowych szkodliwymi substancjami i organizmami chorobotwórczymi poprzez ograniczenie zrzutu zanieczyszczeń pochodzenia przemysłowego,
- wykorzystanie rolnicze przy dotrzymaniu wymogów jakościowych.

6.4. Inne odpady

ODPADY ZAWIERAJĄCE AZBEST

Cel krótko- i długookresowe 2009-2032:

- aktualizacja danych dotyczących występowania wyrobów azbestowych na terenie gminy,
- sukcesywne osiąganie celów, które zostały określone w programie usuwania wyrobów azbestowych - przewidzianym do 2032 r.

POJAZDY WYCOFANE Z EKSPLOATACJI

Cele krótko- i długookresowe na lata 2009-2016:

- zapewnienie pełnej skuteczności działania systemu zbierania i demontażu pojazdów wycofanych z eksploatacji oraz odzysku, w tym recyklingu, odpadów powstających z pojazdów wycofanych z eksploatacji,
- wyznacza się następujące minimalne poziomy odzysku i recyklingu odniesione do masy pojazdów przyjętych do stacji demontażu w skali roku, do 2016 r.:
 - od dnia 1 stycznia 2006 r. odpowiednio 75% i 70% dla pojazdów wyprodukowanych przed dniem 1 stycznia 1980 r. oraz 85% i 80% dla pozostałych pojazdów,
 - od dnia 1 stycznia 2015 r. odpowiednio 95% i 85%, niezależnie od daty produkcji pojazdu.

ZUŻYTE OPONY

Cele krótko- i długookresowe na lata 2009-2016:

- rozbudowa systemu zagospodarowania zużytych opon,
- osiągnięcie poziomów odzysku i recyklingu zużytych opon zgodnie z tabelą nr 28.

Tabela nr 28. Roczne poziomy odzysku i recyklingu zużytych opon

Rodzaj produktu, z których powstał odpad	2009 r.		2012 r.		2014 r.	
	% poziomu		% poziomu		% poziomu	
	odzysku	recyklin gu	odzysku	recyklin gu	odzysku	recyklin gu
Opony	75	15	75	15	75	15

Źródło: Rozporządzenie Ministra Środowiska z dnia 14 czerwca 2007 r. w sprawie poziomów odzysku i recyklingu odpadów opakowaniowych i poużytkowych Dz. U. z 2007 r. Nr 109 poz. 752

ODPADY Z BUDOWY, REMONTU I DEMONTAŻU OBIEKTÓW BUDOWLANYCH

Cele krótkookresowe na lata 2009-2012:

- rozbudowa systemu selektywnego zbierania odpadów z remontów, budowy i demontażu obiektów budowlanych do odzysku,
- osiągnięcie stopnia odzysku na poziomie 50% w 2010 r.

Cele długookresowe na lata 2013-2016:

- osiągnięcie stopnia odzysku na poziomie: 70% w 2015 r. oraz 80% w 2018 r.

7. DZIAŁANIA ZMIERZAJĄCE DO POPRAWY SYTUACJI W ZAKRESIE GOSPODARKI ODPADAMI

7.1. Działania zmierzające do zapobiegania powstawaniu odpadów

Decyzje o zapobieganiu powstawania odpadów zapadają już na etapie fazy projektowej wyrobu, a także na etapie jego wytwarzania, użytkowania oraz związane są z ostatecznym zagospodarowaniem odpadów powstających z tych wyrobów po zakończonym ich cyklu życia. W związku z tym na szczeblu gminnym będą podejmowane następujące działania:

- intensyfikacja edukacji ekologicznej promującej minimalizację powstawania odpadów oraz prowadzenie skutecznej kampanii informacyjno-edukacyjnej w tym zakresie,
- tworzenie i udział gminy w strukturach ponad gminnych dla realizacji regionalnych zakładów zagospodarowania odpadów.

7.2. Działania zmierzające do ograniczenia ilości odpadów i ich negatywnego oddziaływania na środowisko

Głównymi kierunkami działań w zakresie gospodarowania odpadami są:

- intensyfikacja edukacji ekologicznej promującej właściwe postępowanie z odpadami oraz prowadzenie skutecznej kampanii informacyjno-edukacyjnej w tym zakresie,
- wypracowanie i monitorowanie rzeczywistych wskaźników wytwarzania i morfologii odpadów, celem zdiagnozowania potrzeb w zakresie gospodarowania odpadami,
- wspieranie wdrażania efektywnych ekonomicznie i ekologicznie technologii odzysku i unieszkodliwiania odpadów, w tym technologii pozwalających na odzyskiwanie energii zawartej w odpadach w procesach termicznego i biochemicznego ich przekształcania,
- wzmocnienie kontroli podmiotów prowadzących działalność w zakresie odbierania odpadów komunalnych oraz osób fizycznych w zakresie podpisywania umów na odbieranie odpadów komunalnych.

7.3. Działania wspomagające prawidłowe postępowanie z odpadami w zakresie zbierania, transportu, odzysku i unieszkodliwiania odpadów

7.3.1. Odpady komunalne

Podstawą planowanego systemu gospodarki odpadami, są następujące działania priorytetowe:

- powszechna edukacja ekologiczna w zakresie gospodarki odpadami, (kampanie informacyjno - reklamowe dotyczące selektywnej zbiórki, konkursy, gry i zabawy dla dzieci o tematyce związanej z gospodarką odpadami oraz ogólnie z ochroną środowiska),
- ograniczenie ilości składowanych odpadów,
- odzysk i wykorzystanie odpadów ulegających biodegradacji,
- intensyfikacja selektywnej zbiórki surowców wtórnych na terenie gminy,
- wydzielenie odpadów wielkogabarytowych ze strumienia odpadów komunalnych,
- wydzielenie odpadów niebezpiecznych ze strumienia odpadów komunalnych,
- wydzielenie odpadów budowlano-remontowych ze strumienia odpadów komunalnych.

Zbieranie i transport odpadów

Osiągnięcie zakładanych celów w zakresie zbierania odpadów komunalnych wymaga realizacji następujących działań:

- kontrolowania przez gminę stanu zawieranych umów przez właścicieli nieruchomości z podmiotami prowadzącymi działalność w zakresie odbierania odpadów komunalnych,
- kontrolowania przez gminę sposobów i zakresu wypełniania przez podmioty posiadające zezwolenia na prowadzenie działalności w zakresie odbierania odpadów komunalnych od właścicieli nieruchomości - ustaleń zawartych w ww. zezwoleniach dotyczących metod oraz miejsc prowadzenia odzysku i unieszkodliwiania odpadów,
- doskonalenie systemów ewidencji wytwarzanych, poddawanych odzyskowi oraz unieszkodliwianiu odpadów komunalnych.

Zgodnie z wytyczonymi celami w zakresie odzysku i recyklingu wymagane jest prowadzenie selektywnego zbierania i odbierania następujących frakcji odpadów komunalnych:

- papier i tektura (w tym opakowania, gazety, czasopisma, itd.),
- odpady opakowaniowe ze szkła,
- tworzywa sztuczne i metale,
- zużyte baterie i akumulatory,
- zużyty sprzęt elektryczny i elektroniczny,
- przeterminowane leki,
- chemikalia (farby, rozpuszczalniki, oleje odpadowe, itd.),
- meble i inne odpady wielkogabarytowe,
- odpady budowlano-remontowe,
- odpady zielone z ogrodów i parków,
- odpady kuchenne ulegające biodegradacji.

Pozostałe frakcje odpadów komunalnych mogą być zbierane łącznie jako zmieszane odpady komunalne.

Odzysk i unieszkodliwianie odpadów

Maksymalizacja odzysku wymaga:

- zapewnienia, że odpowiednia przepustowość instalacji będzie dostępna, aby przetworzyć wszystkie selektywnie zebrane odpady, poprzez odpowiednie monitorowanie zrealizowanych i planowanych inwestycji,
- konsekwentne egzekwowanie obowiązków w zakresie odzysku i recyklingu,
- promowania produktów wytwarzanych z materiałów odpadowych poprzez odpowiednie działania promocyjne i edukacyjne, jak również zamówienia publiczne.

Jednym z zasadniczych kierunków działań jest intensywny wzrost zastosowania zarówno biologicznych, jak i termicznych metod przekształcania zmieszanych odpadów komunalnych.

Ograniczenie składowania odpadów ulegających biodegradacji - związane jest z koniecznością budowy linii technologicznych do ich przetwarzania:

- kompostowni odpadów organicznych,
- linii mechaniczno-biologicznego przetwarzania zmieszanych odpadów komunalnych.

7.3.1.1. Odpady niebezpieczne

Do osiągnięcia założonych celów należy podjąć następujące kierunki działań:

- minimalizacja ilości wytwarzanych odpadów niebezpiecznych poddawanych procesom unieszkodliwiania poprzez składowanie,
- organizacja nowych i rozwój istniejących systemów zbierania odpadów niebezpiecznych ze źródeł rozproszonych odpadów komunalnych (gospodarstwa domowe), w oparciu o:
 - funkcjonujące sieci zbierania poszczególnych rodzajów odpadów niebezpiecznych utworzone przez przedsiębiorców,
 - funkcjonujące placówki handlowe, apteki, zakłady serwisowe oraz punkty zbierania poszczególnych rodzajów odpadów niebezpiecznych (np. przeterminowane lekarstwa, baterie, akumulatory),
 - stacjonarne lub mobilne punkty zbierania odpadów niebezpiecznych.

Wymagane jest prowadzenie przez przedsiębiorców oraz instytucje selektywne zbieranie odpadów niebezpiecznych i pozostałych - z podziałem na grupy omówione poniżej.

Zużyte baterie i akumulatory

Osiągnięcie założonych celów w zakresie gospodarowania zużytymi bateriami i akumulatorami wymaga realizacji następujących działań:

- udoskonalenia i rozwinięcia systemu zbierania małogabarytowych zużytych baterii i akumulatorów ze źródeł rozproszonych.

Zużyty sprzęt elektryczny i elektroniczny

Osiągnięcie założonych celów w zakresie gospodarowania zużytym sprzętem elektrycznym i elektronicznym wymaga realizacji następujących działań:

- rozbudowania infrastruktury technicznej w zakresie zbierania i przetwarzania zużytego sprzętu elektrycznego i elektronicznego,
- zapewnienie instrumentów i mechanizmów organizacyjnych zapewniających zorganizowanie wtórnego obiegu przestarzałych, lecz sprawnych urządzeń elektrycznych i elektronicznych.

Przeterminowane leki

Osiągnięcie założonych celów w zakresie gospodarowania odpadami z tej grupy wymaga realizacji następujących działań:

- rozbudowa i ujednoczenie stworzonego systemu zbierania przeterminowanych lekarstw od ludności.

Przeterminowane pestycydy

Osiągnięcie założonych celów w zakresie gospodarowania odpadami z tej grupy wymaga realizacji następujących działań:

- zwrócenie szczególnej uwagi na powstające na terenie gminy odpady niebezpieczne, jakimi są pestycydy i opakowania po tych środkach oraz sposób postępowania z nimi,
- podniesienie świadomości ekologicznej mieszkańców gminy w zakresie prawidłowego i bezpiecznego dla środowiska oraz zdrowia ludności postępowania z w/w odpadami,
- uszczelnienie systemu zbierania środków ochrony roślin (w tym przeterminowanych) oraz opakowań po tych środkach.

7.3.2. Komunalne osady ściekowe

Osiągnięcie założonych celów w zakresie gospodarowania komunalnymi osadami ściekowymi wymaga uwzględnienia zagadnień właściwego zagospodarowania komunalnych osadów ściekowych w trakcie prowadzenia inwestycji w zakresie budowy lub modernizacji oczyszczalni ścieków oraz kontroli jakości i ilości komunalnych osadów ściekowych stosowanych na powierzchni ziemi.

7.3.3. Odpady opakowaniowe

Osiągnięcie założonych celów w zakresie gospodarowania odpadami opakowaniowymi wymaga rozbudowania infrastruktury technicznej w zakresie sortowania i recyklingu odpadów opakowaniowych.

7.3.4. Inne odpady

Odpady zawierające azbest

Osiągnięcie założonych celów w zakresie gospodarowania odpadami zawierającymi azbest wymaga realizacji następujących działań:

- aktualizacji inwentaryzacji budynków, budowli i innych urządzeń i wyposażenia zawierających azbest,
- zapewnienie finansowania usuwania wyrobów zawierających azbest ze środków krajowych i europejskich.

Zużyte opony

Osiągnięcie założonych celów w zakresie gospodarowania zużytymi oponami wymaga realizacji następujących działań:

- rozbudowy infrastruktury technicznej zbierania zużytych opon,
- kontroli właściwego postępowania ze zużytymi oponami.

Odpady z budowy, remontów i demontażu obiektów budowlanych

Osiągnięcie założonych celów w zakresie gospodarowania odpadami z budowy, remontów i demontażu obiektów budowlanych wymaga realizacji następujących działań:

- rozbudowy infrastruktury technicznej selektywnego zbierania, przetwarzania oraz odzysku, w tym recyklingu tych odpadów,
- kontroli właściwego postępowania z tymi odpadami.

7.3.5. Działania zmierzające do redukcji ilości odpadów komunalnych ulegających biodegradacji kierowanych na składowisko odpadów

Uwzględniając wymagania określone w art. 5 Dyrektywy Rady 1999/31/EC należy przyjąć, że udział odpadów komunalnych ulegających biodegradacji kierowanych do składowania powinien wynosić wagowo:

- w 2010 roku – 75%,
- w 2013 roku – 50%,
- w 2020 roku – 35%.

Wartością odniesienia dla ustalania udziału procentowego jest całkowita ilość odpadów komunalnych ulegających biodegradacji wytworzonych w gminie Tarnowskie Góry w 1995 r. – szacunkowo ok. 10 150 Mg.

Wobec powyższego ilość składowanych odpadów ulegających biodegradacji nie powinna przekraczać:

- w 2010 roku – ok. 7 612 Mg/rok,
- w 2013 roku – ok. 5 075 Mg/rok,
- w 2020 roku – ok. 3 552 Mg/rok.

W celu osiągnięcia powyższych założeń proponuje się podjąć następujące działania:

- zorganizowanie selektywnej zbiórki odpadów ulegających biodegradacji wydzielonych ze strumienia odpadów komunalnych,
- skierowanie do instalacji kompostowania odpadów ulegających biodegradacji pochodzących z selektywnej zbiórki, utrzymania terenów zielonych oraz ogrodów,
- rozwijanie metod zagospodarowania odpadów ulegających biodegradacji u źródła poprzez wdrażanie do stosowania przez mieszkańców zabudowy jednorodzinnej przydomowych kompostowników.

8. PROJEKTOWANY SYSTEM GOSPODARKI ODPADAMI

Gmina zobowiązana jest do wypełniania zadań w zakresie gospodarki odpadami komunalnymi wynikającymi m.in. z ustawy o odpadach i rozporządzeń wykonawczych.

W celu osiągnięcia wymaganych przepisami poziomów odzysku surowców i energii, niezbędne jest dostosowanie systemu zbierania i odbioru odpadów, do rozwiązań technologicznych przyjętych w zakładzie zagospodarowania odpadów (ZZO) w ramach regionu gospodarowania odpadami komunalnymi (RGOK).

Na terenie gminy powinno być prowadzone selektywne zbieranie odpadów posegregowanych w podziale na: tworzywa sztuczne, papier, szkło. System odbioru odpadów powinien obejmować 100% mieszkańców gminy.

W sąsiedztwie zabudowy mieszkaniowej zwartej oraz usługowej ustawione powinny być pojemniki do selektywnej zbiórki.

Na terenach zabudowy rozproszonej, ze względu na większą efektywność, sugeruje się rozdział odpadów w systemie workowym („u źródła”).

Ponadto w punktach wytwarzania znacznych ilości odpadów biodegradowalnych powinno być prowadzone ich selektywne zbieranie.

Zaleca się stosowanie następujących systemów organizacyjnych:

- punkt zbierania odpadów niebezpiecznych (PZON), przyjmujące odpady od indywidualnych dostawców nieodpłatnie,
- mobilny punkt zbierania odpadów niebezpiecznych (MPZON), objeżdżający w wyznaczonym czasie określony obszar,
- zbieranie przez sieć handlową różnych odpadów niebezpiecznych,
- odbieranie odpadów budowlanych – jako „usługa na telefon”.

CHARAKTERYSTYKA REGIONU GOSPODARKI ODPADAMI KOMUNALNYMI

W Aktualizacji Planu Gospodarki Odpadami dla Województwa Śląskiego (APGOWŚ) zaproponowano podział województwa na Regiony Gospodarki Odpadami Komunalnymi (RGOK). Gmina Tarnowskie Góry została przyporządkowana do Regionu 8. W poniższych tabelach przedstawiono najważniejsze informacje dotyczące wspomnianego RGOK.

Tabela nr 29. Proponowany obszar 8 RGOK

Gminy przyporządkowane do RGOK	Łączna liczba mieszkańców
<ul style="list-style-type: none"> powiat tarnogórski: Kalety, Krupski Młyn, Miasteczko Śląskie, Ożarówice, Radzionków, Świerklaniec, Tarnowskie Góry, Tworóg, Zbrostawice; powiat gliwicki (ziemski): Pyskowice, Rudziniec, Sośnicowice, Toszek, Wielowieś 	ok. 191 940

Źródło: APGOWŚ

Tabela nr 30. Instalacje funkcjonujące w obszarze 8 RGOK

Rodzaj instalacji	Nazwa i adres instalacji	Podstawa prawna działalności	Rok zamknięcia lub kody przetwarzanych odpadów	Pojemność [Mg] lub zdolność przerobowa [Mg/rok]
Składowisko	Składowisko Odpadów Komunalnych Pyskowice, ul. Wrzosowa	Pozwolenie zintegrowane do 2015 r.	2012 r.	864 400
Składowisko	Składowisko Odpadów innych niż niebezpieczne i obojętne, Trachy	Instrukcja eksploatacji	2009 r.	7 000
Składowisko	Składowisko odpadów komunalnych Tarnowskie Góry, ul. Laryszowska	Pozwolenie zintegrowane do 2012 r.	2012 r.	211 000

Źródło: APGOWŚ

Tabela nr 31. Prognoza liczby ludności oraz ilość wytworzonych odpadów dla 8 RGOK

Prognoza	Liczba osób lub [Mg/rok]		
	2010	2013	2018
Ludność	185 684	182 219	176 508
Odpady komunalne	56 656	56 912	57 290
w tym:			
<i>selektywnie zbierane</i>	5 111	6 687	10 387
<i>zmieszane</i>	45 997	44 749	41 549
<i>z targowisk</i>	557	547	530
<i>z oczyszczania ulic</i>	919	900	868
<i>wielkogabarytowe</i>	2 480	2 469	2 450
<i>z ogrodów i parków</i>	1 591	1 559	1 506
Odpady ulegające biodegradacji	26 030	26 392	26 536
w tym:			
<i>papier zbierany selektywnie</i>	1 212	1 575	2 419
<i>zmieszane</i>	23 266	23 296	22 648
<i>z ogrodów i parków</i>	1 273	1 248	1 205
<i>z targowisk</i>	279	273	265

Źródło: APGOWŚ

Tabela nr 32. Planowane działania w gospodarce odpadami w 8 RGOK

Działanie	[Mg/rok]		
	2010	2013	2018
Wymagany przerób i dopuszczalne składowanie odpadów ulegających biodegradacji			
przerób	8 214	14 515	18 222
dopuszczalne składowanie	17 816	11 877	8 314
Zakładane poziomy odzysku odpadów zbieranych selektywnie			
odpady wielkogabarytowe	992	1 723	2 205
odpady niebezpieczne	115	176	187
opakowania i surowce wtórne	5 111	7 747	10 387

Źródło: APGOWŚ

9. HARMONOGRAM I SPOSÓB FINANSOWANIA REALIZACJI ZADAŃ

W związku z identyfikacją problemów i prognozą zmian w zakresie gospodarki odpadami oraz wyznaczonymi na ich podstawie celami i kierunkami działań określono zadania do realizacji w ramach GPGO.

9.1. Harmonogram zadań z zakresu gospodarki odpadami

W tabeli nr 33 zestawiono zadania z zakresu gospodarki odpadami i termin ich realizacji

Tabela nr 33. Harmonogram realizacji zadań w zakresie gospodarki odpadami

Lp.	Rok	Zadanie	Wykonawca
1.	Zadanie ciągłe	Uwzględnianie w przetargach publicznych zakupów wyrobów zawierających materiały lub substancje pochodzące z recyklingu odpadów	Gmina
2.	Zadanie ciągłe	Wydawanie decyzji w sprawie usuwania odpadów z miejsc na ten cel nie przeznaczonych (w celu sukcesywnego likwidowania dzikich wysypisk odpadów, czyli usuwania odpadów z miejsc, które nie są legalnymi składowiskami odpadów lub magazynami odpadów)	Gmina
3.	2009-2010	Tworzenie i udział gminy w strukturach ponad gminnych dla realizacji regionalnych zakładów zagospodarowania odpadów (zgodnie z wyznaczonymi regionami w Wojewódzkim Planie Gospodarki Odpadami)	Gmina
4.	2009-2015	Tworzenie regionalnych systemów gospodarki odpadami komunalnymi obejmujących działania w zakresie: - zapobiegania powstawaniu odpadów; - selektywnego zbierania odpadów; - przetwarzania odpadów w celu przygotowania do odzysku lub unieszkodliwiania; - budowy regionalnych ZZO; - rekultywacji zamkniętych składowisk odpadów znajdujących się w obszarze oddziaływania ZZO	Gmina w ramach związków bądź porozumień międzygminnych lub gmina w ramach struktur międzygminnych
5.	Zadanie ciągłe	Prowadzenie działalności informacyjno-edukacyjnej dotyczącej konieczności właściwego postępowania z odpadami niebezpiecznymi i innymi niż niebezpieczne.	Gmina
6.	Zadanie ciągłe	Aktualizacja inwentaryzacji wyrobów zawierających azbest na terenie gminy	Gmina
7.	Zadanie ciągłe	Edukacja ekologiczna z zakresu właściwego postępowania z wyrobami zawierającymi azbest	Gmina
8.	Zadanie ciągłe	Działalność informacyjna dotycząca możliwości dofinansowania do usuwania wyrobów zawierających azbest, wskazująca firmy uprawnione do prowadzenia prac	Gmina

Lp.	Rok	Zadanie	Wykonawca
9.	Zadanie ciągłe	Dofinansowanie demontażu, transportu i unieszkodliwiania wyrobów azbestowych	WFOŚiGW, PFOŚiGW, GFOŚiGW
10.	2009-2016	Organizacja nowych i rozwój istniejących systemów zbierania odpadów komunalnych, z uwzględnieniem odpadów niebezpiecznych występujących w strumieniu odpadów komunalnych	Przedsiębiorcy, Gmina
11.	Zadanie ciągłe	Edukacja ekologiczna poprzez informowanie, koordynacja wdrażania Planu Gospodarki Odpadami	Gmina, fundacje ekologiczne, podmioty zajmujące się gospodarką odpadami w gminie
12.	2009, 2011, 2013	Sporządzenie sprawozdania z realizacji gminnego planu gospodarki odpadami	Gmina
13.	2009	Objęcie wszystkich mieszkańców zbiórką odpadów komunalnych	Gmina, podmioty zajmujące się gospodarką odpadami w gminie
14.	Zadanie ciągłe	Intensyfikacja działań na rzecz selektywnej zbiórki surowców wtórnych na terenie gminy	Gmina, podmioty zajmujące się gospodarką odpadami w gminie
15.	Zadanie ciągłe	Zbiórka odpadów biodegradowalnych	Podmioty zajmujące się gospodarką odpadami w gminie przy współpracy z Gminą
16.	Zadanie ciągłe	Wydzielenie odpadów wielkogabarytowych ze strumienia odpadów komunalnych	Podmioty zajmujące się gospodarką odpadami w gminie przy współpracy z Gminą
17.	Zadanie ciągłe	Zbiórka odpadów remontowo - budowlanych	Podmioty zajmujące się gospodarką odpadami w gminie
18.	Zadanie ciągłe	Zbiórka odpadów niebezpiecznych pochodzących ze strumienia odpadów komunalnych	Podmioty zajmujące się gospodarką odpadami w gminie, Gmina
19.	Zadanie ciągłe	Zbiórka zużytego sprzętu elektrycznego i elektronicznego	Gmina, podmioty zajmujące się gospodarką odpadami w gminie, sklepy
20.	Zadanie ciągłe	Zbiórka przeterminowanych leków pochodzących od mieszkańców gminy	Apteki, placówki medyczne przy współudziale Gminy
21.	Zadanie ciągłe	Zbiórka zużytych opon	Podmioty zajmujące się gospodarką odpadami w gminie, zakłady wulkanizacyjne
22.	Zadanie ciągłe	Rozbudowa infrastruktury do segregacji odpadów i pozyskiwania surowców wtórnych	Podmioty zajmujące się gospodarką odpadami w gminie
23.	Zadanie ciągłe	Usuwanie i rekultywacja „dzikich” wysypisk odpadów	Właściciele nieruchomości
24.	Zadanie ciągłe	Zorganizowanie systemu zbiórki i transportu odpadów zwierzęcych z terenów podlegających Gminie	Powiatowy Lekarz Weterynarii, Gmina, Wojewódzki Inspektorat Ochrony Środowiska, podmioty zajmujące się gospodarką odpadami zwierzęcymi
25.	2009-2011	Rekultywacja składowiska odpadów przy ul. Opolskiej	Gmina
26.	2009	Budowa kompostowni odpadów na składowisku przy ul. Laryszowskiej	REMONDIS Tarnowskie Góry Sp. z o.o.

Źródło: Opracowanie własne na podstawie KPGO 2010

9.2. Zadania i koszty w zakresie gospodarki odpadami

Koszty inwestycyjne realizacji zadań określonych w GPGO przedstawiono w tabeli nr 34.

Tabela nr 34. Zadania i koszty związane z realizacją zadań określonych w GPGO

Lp.	Jednostkowe cele krótkookresowe do 2012 r.	Szacunkowy koszt realizacji zadania [zł]					Jednostki i podmioty realizujące	Źródła finansowania
		2009	2010	2011	2012	RAZEM		
1.	Dofinansowanie działań związanych z edukacją ekologiczną, koordynacja wdrażania Planu Gospodarki Odpadami	7 000	7 000	7 000	7 000	28 000	Gmina, fundacje ekologiczne, podmioty zajmujące się gospodarką odpadami w gminie	GFOŚiGW
2.	Sporządzenie sprawozdania z realizacji gminnego planu gospodarki odpadami	-	-	2 000	-	2 000	Gmina	GFOŚiGW
3.	Intensyfikacja działań na rzecz selektywnej zbiórki na terenie gminy (w tym rozwój zbiórki odpadów biodegradowalnych)	3 000	50 000	50 000	50 000	153 000	Gmina, podmioty zajmujące się gospodarką odpadami w gminie	Budżet Gminy
4.	Wydzielenie odpadów wielkogabarytowych ze strumienia odpadów komunalnych	67 356	70 000	70 000	70 000	277 356	Podmioty zajmujące się gospodarką odpadami w gminie przy współpracy z Gminą	Budżet Gminy
5.	Zbiórka odpadów remontowo - budowlanych	Koszty ponoszone przez wytwórców odpadów					Podmioty zajmujące się gospodarką odpadami w gminie	Wytwórcy odpadów
6.	Zbiórka odpadów niebezpiecznych pochodzących ze strumienia odpadów komunalnych	33 600	35 000	35 000	35 000	138 600	Podmioty zajmujące się gospodarką odpadami w gminie, Gmina	GFOŚiGW
7.	Rozbudowa infrastruktury do segregacji odpadów i pozyskiwania surowców wtórnych	40 000	40 000	40 000	40 000	160 000	Podmioty zajmujące się gospodarką odpadami w gminie, Gmina	Budżet Gminy – opłata produktowa
8.	Usuwanie i rekultywacja dzikich wysypisk odpadów	20 000 *	60 000	60 000	60 000	238 000	Podmioty zajmujące się gospodarką odpadami w gminie, Gmina	GFOŚiGW, Budżet Gminy
		38 000 **						

Lp.	Jednostkowe cele krótkookresowe do 2012 r.	Szacunkowy koszt realizacji zadania [zł]					Jednostki i podmioty realizujące	Źródła finansowania
		2009	2010	2011	2012	RAZEM		
9.	Zorganizowanie systemu zbiórki i transportu odpadów zwierzęcych z terenów podlegających Gminie	29 500	30 000	30 000	30 000	119 500	Powiatowy Lekarz Weterynarii, Gmina, Wojewódzki Inspektorat Ochrony Środowiska, podmioty zajmujące się gospodarką odpadami zwierzęcymi	Budżet Gminy
10.	Dofinansowanie demontażu, transportu i unieszkodliwiania wyrobów azbestowych	10 000	10 000	10 000	10 000	40 000	Gmina	GFOŚiGW
11.	Rekultywacja składowiska przy ul. Opolskiej	347 000	107 925	-	-	6 427 256	Gmina	Budżet Gminy
		71 342	-					GFOŚiGW
		2 633 000	2 867 989					RPO WŚ
		400 000	-					Środki niewygasające z 2008 r.
12.	Budowa kompostowni odpadów na składowisku przy ul. Laryszowskiej	1 635 480,19	-	-	-	1 635 480,19	REMONDIS Tarnowskie Góry Sp. z o.o.	Środki własne

* - GFOŚiGW, ** - Budżet Gminy

Źródło: Opracowanie własne

9.3. Możliwości finansowania realizacji zamierzonych działań

Realizacja poszczególnych projektów związanych z gospodarką odpadami możliwa jest przez wykorzystanie środków finansowych pochodzących z:

- Program Operacyjny Infrastruktura i Środowisko Działanie 2.1 *Kompleksowe przedsięwzięcia z zakresu gospodarki odpadami komunalnymi ze szczególnym uwzględnieniem odpadów niebezpiecznych*,
- Regionalny Program Operacyjny Województwa Śląskiego Priorytet V: *Środowisko*,
- Narodowy Fundusz Ochrony Środowiska i Gospodarki Wodnej,
- Wojewódzki Fundusz Ochrony Środowiska i Gospodarki Wodnej,
- Powiatowy Fundusz Ochrony Środowiska i Gospodarki Wodnej,
- Gminny Fundusz Ochrony Środowiska i Gospodarki Wodnej,
- kredyty i pożyczki preferencyjne udzielane np. przez Bank Ochrony Środowiska,
- kredyty międzynarodowych instytucji finansowych (Europejski Bank Odbudowy i Rozwoju, Bank Światowy)
- kredyty i pożyczki udzielane przez banki komercyjne,
- EkoFundusz,
- Mechanizm Finansowy Europejskiego Obszaru Gospodarczego oraz Norweski Mechanizm Finansowy,
- Konkurs „Polska wolna od azbestu”.

Program Operacyjny Infrastruktura i Środowisko

W zakresie gospodarki odpadami wspierane będą działania w zakresie zapobiegania oraz ograniczania wytwarzania odpadów komunalnych, wdrażania technologii odzysku, w tym recyklingu, wdrażania technologii ostatecznego unieszkodliwiania odpadów komunalnych, a także likwidacji zagrożeń wynikających ze składowania odpadów oraz rekultywacja terenów zdegradowanych.

W ramach Programu Operacyjnego Infrastruktura i Środowisko w zakresie gospodarki odpadami realizowane będą duże inwestycje według listy indykatywnej oraz inwestycje z zakresu gospodarki odpadami dotyczące instalacji i systemów obsługujących min. 150 tys. mieszkańców.

Opis „Organizacji systemu oceny i wyboru projektów w ramach Programu Operacyjnego Infrastruktura i Środowisko” oraz szczegółowe dane dotyczące Programu znajdują się na stronach internetowych:

- Ministerstwa Rozwoju Regionalnego <http://www.mrr.gov.pl/>,
- oraz <http://www.funduszeuropejskie.gov.pl/nss>.

Ramy czasowe Programu obejmują lata 2007-2013.

W ramach Programu Operacyjnego Infrastruktura i Środowisko mogą być dofinansowane projekty:

- indywidualne, zgodnie z indywidualnym trybem wyboru,
- systemowe, zgodnie z systemowym trybem wyboru,
- konkursowe, zgodnie z konkursowym trybem wyboru.

Lista projektów indywidualnych przygotowywana jest przez ministra właściwego ds. rozwoju regionalnego, pełniącego rolę Instytucji Zarządzającej Programem Operacyjnym Infrastruktura i Środowisko, we współpracy z odpowiednimi ministrami właściwymi ds. działów administracji rządowej, pełniącymi rolę instytucji pośredniczących, przy udziale partnerów społeczno-gospodarczych, ekspertów.

Tryb projektów systemowych w ramach Programu Operacyjnego Infrastruktura i Środowisko ma zastosowanie do projektów:

- wytypowanych przez Ministra Zdrowia w zakresie sektora ochrony zdrowia,
- dotyczących pomocy technicznej.

Konkursy będą przeprowadzone w oparciu o przygotowane przez instytucje pośredniczące zasady uwzględniające specyfikę danego działania określające precyzyjnie w szczególności:

- szczegółową procedurę naboru i oceny wniosków,
- formę składania wniosków,
- szczegółowe kryteria oceny projektów, mierzalne i dostosowane do specyfiki danego priorytetu i typu projektów,
- wymagane załączniki do wniosku dostosowane do specyfiki danego priorytetu i typu projektów,
- procedurę uzupełniania dokumentacji,
- procedurę odwoławczą,
- szczegółową procedurę podpisywania umowy o dofinansowanie,
- wzory odpowiednich dokumentów (wniosek, umowa).

Wybór projektów będzie przeprowadzany w dwóch etapach:

- pierwszy etap: wstępny wybór projektów na podstawie ograniczonej dokumentacji oraz stworzenie rankingu projektów,
- drugi etap: polegający na weryfikacji projektu po otrzymaniu pełnej dokumentacji i podjęciu ostatecznej decyzji o dofinansowaniu, jeśli projekt będzie spełniał wszystkie niezbędne wymogi (w przypadku „dużych projektów” drugi etap będzie prowadził do podjęcia ostatecznej decyzji dotyczącej przekazania wniosku o dofinansowanie Komisji Europejskiej).

EUROPEJSKI FUNDUSZ ROZWOJU REGIONALNEGO - Regionalny Program Operacyjny Województwa Śląskiego

Priorytet V: Środowisko

W ramach gospodarki odpadami, wsparcie uzyskają projekty z zakresu selektywnej zbiórki odpadów, ich odzysku, recyklingu oraz unieszkodliwiania, kompleksowego oczyszczania terenów z odpadów zawierających azbest oraz rekultywacji obszarów zdegradowanych i składowisk odpadów na cele przyrodnicze. Wymienione przedsięwzięcia w znacznym stopniu przyczynią się do wdrożenia efektywnych ekologicznie, kompleksowych systemów gospodarki odpadami oraz likwidacji zagrożeń wynikających ze składowania odpadów.

Wszystkie działania podejmowane w zakresie gospodarki odpadami będą ponadto realizować założenia wynikające z Planu Gospodarki Odpadami dla Województwa Śląskiego.

Główni beneficjenci: jednostki samorządu terytorialnego, ich związki i stowarzyszenia, jednostki organizacyjne JST posiadające osobowość prawną, spółki wodne, parki narodowe i krajobrazowe, organizacje pozarządowe, partnerzy społeczni i gospodarczy, PGL Lasy Państwowe i jego jednostki organizacyjne, jednostki sektora finansów publicznych posiadające osobowość prawną (niewymienione wyżej).

Narodowy Fundusz Ochrony Środowiska i Gospodarki Wodnej

W Narodowym Funduszu stosowane są trzy formy dofinansowywania:

- finansowanie pożyczkowe (pożyczki udzielane przez NF, kredyty udzielane przez banki ze środków NF, konsorcja czyli wspólne finansowanie NF z bankami, linie kredytowe ze środków NF obsługiwane przez banki),
- finansowanie dotacyjne (dotacje inwestycyjne, dotacje nieinwestycyjne, dopłaty do kredytów bankowych, umorzenia),
- finansowanie kapitałowe (obejmowanie akcji i udziałów w zakładanych bądź już istniejących spółkach w celu osiągnięcia efektu ekologicznego).

Wnioskodawcami ubiegającymi się o środki finansowe z Narodowego Funduszu mogą być: jednostki samorządu terytorialnego, przedsiębiorstwa, instytucje i urzędy, szkoły wyższe i uczelnie, jednostki organizacyjne ochrony zdrowia, organizacje pozarządowe (fundacje, stowarzyszenia), administracja państwowa, osoby fizyczne.

Fundusze strukturalne dla przedsiębiorstw

Sektorowy Program Operacyjny Wzrost Konkurencyjności Przedsiębiorstw

Działanie 2.4: Wsparcie dla przedsięwzięć w zakresie dostosowywania przedsiębiorstw do wymogów ochrony środowiska

Fundusze strukturalne Unii Europejskiej w latach 2004-2006 wdrażane są w Polsce poprzez siedem Programów Operacyjnych. Jednym z nich jest Sektorowy Program Operacyjny Wzrost

Konkurencyjności Przedsiębiorstw (SPO WKP, „Unia dla przedsiębiorczych – Program Konkurencyjność”), który skierowany jest do przedsiębiorstw zainteresowanych zwiększeniem swojej konkurencyjności w warunkach Jednolitego Rynku Europejskiego. Inwestycje dla ochrony środowiska to jeden z kierunków wsparcia tego programu (Działanie 2.4 SPO WKP).

Wsparcie to przeznaczone jest dla przedsiębiorstw zobligowanych do dostosowania swojej infrastruktury do przepisów ochrony środowiska.

Narodowy Fundusz Ochrony Środowiska i Gospodarki Wodnej jest Instytucją Wdrażającą dla tego Działania.

WFOŚiGW w Katowicach

Pierwszeństwo w dofinansowaniu mają zadania wspierane środkami Unii Europejskiej lub innymi środkami zagranicznymi oraz zadania zapisane odpowiednio w krajowych i wojewódzkich programach i planach, w szczególności z zakresu gospodarki odpadami:

- systemy gospodarki odpadami, realizowane w ramach projektów gospodarki odpadami, w kolejności dla aglomeracji: powyżej 200 000 mieszkańców lub w innych rejonach służących powyżej 200 000 grupie użytkowników, od 150 000 do 200 000 mieszkańców lub w innych rejonach służących od 150 000 do 200 000 grupie użytkowników, od 100 000 do 150 000 mieszkańców lub w innych rejonach służących od 100 000 do 150 000 grupie użytkowników;
- inwestycje na terenach, gdzie istniejące składowiska odpadów stwarzają zagrożenia dla wód podziemnych.

Powiatowy Fundusz Ochrony Środowiska i Gospodarki Wodnej

Środki Powiatowego Funduszu Ochrony Środowiska i Gospodarki Wodnej (PFOŚiGW) mogą być wykorzystane na pomoc w finansowaniu zadań ustalonych przez Radę Powiatu, służących ochronie środowiska i gospodarce wodnej, wynikających z zasady zrównoważonego rozwoju, m.in.:

- działania zmniejszające zanieczyszczenie środowiska,
- wspieranie ekologicznych form transportu,
- modernizacje i inwestycje, służące ochronie środowiska i gospodarce wodnej,
- pomoc w wprowadzaniu bardziej przyjaznych dla środowiska nośników energii,
- przedsięwzięcia związane z gospodarką odpadami,
- edukacja ekologiczna oraz propagowanie działań proekologicznych i zasad zrównoważonego rozwoju,
- wspomaganie systemów kontrolnych i pomiarowych oraz badań stanu środowiska, a także systemów pomiarowych zużycia wody i ciepła.

Gminny Fundusz Ochrony Środowiska i Gospodarki Wodnej

Środki GFOŚiGW przeznacza się na wspomaganie następujących działań:

- edukację ekologiczną oraz propagowanie działań proekologicznych i zasady zrównoważonego rozwoju,
- wspomaganie realizacji zadań państwowego monitoringu środowiska,
- wspomaganie innych systemów kontrolnych i pomiarowych oraz badań stanu środowiska, a także systemów pomiarowych zużycia wody i ciepła,
- realizowanie zadań modernizacyjnych i inwestycyjnych, służących ochronie środowiska i gospodarce wodnej, w tym instalacji lub urządzeń ochrony przeciwpowodziowej i obiektów małej retencji wodnej,
- realizowanie przedsięwzięć związanych z ochroną przyrody, w tym urządzenie i utrzymanie terenów zieleni, zadrzewień, zakrzewień oraz parków,
- realizowanie przedsięwzięć związanych z gospodarką odpadami i ochroną powierzchni ziemi,
- realizowanie przedsięwzięć związanych z ochroną powietrza,
- realizowanie przedsięwzięć związanych z ochroną wód,
- profilaktykę zdrowotną dzieci na obszarach, na których występują przekroczenia standardów jakości środowiska,
- wspieranie wykorzystania lokalnych źródeł energii odnawialnej oraz pomoc przy wprowadzaniu bardziej przyjaznych dla środowiska nośników energii,
- wspieranie działalności związanej z wytwarzaniem biokomponentów i biopaliw ciekłych,

- wspieranie ekologicznych form transportu,
- z zakresu rolnictwa ekologicznego bezpośrednio oddziałujące na stan gleby, powietrza i wód, w szczególności na prowadzenie gospodarstw rolnych produkujących metodami ekologicznymi położonych na obszarach szczególnie chronionych na podstawie przepisów ustawy o ochronie przyrody,
- realizację innych zadań ustalonych przez radę gminy, służących ochronie środowiska i gospodarce wodnej, wynikających z zasady zrównoważonego rozwoju, w tym na programy ochrony środowiska.

Bank Ochrony Środowiska

Kredyt ekologiczny jest przyznawany na zakup lub montaż wyrobów służących ochronie środowiska. Wszystkie podmioty mogą starać się o pozyskanie preferencyjnego kredytu. Maksymalna kwota kredytu może wynieść do 100% kosztów zakupu i kosztów montażu.

Okres kredytowania wynosi do 5 lat. Oprocentowanie jest – zmienne, ustalone na podstawie uchwały Zarządu BOŚ S.A. Kredyty udzielone na zakupy tych urządzeń mogą być oprocentowane od 1% w skali roku.

EkoFundusz

Zadaniem Fundacji jest dofinansowanie przedsięwzięć w dziedzinie ochrony środowiska, które mają nie tylko istotne znaczenie w skali regionu czy kraju, ale także wpływają na osiągnięcie celów ekologicznych uznanych za priorytetowe w skali europejskiej czy światowej. Zadaniem EkoFunduszu jest również ułatwienie transferu na polski rynek najlepszych technologii z krajów-donatorów, a także stymulowanie rozwoju polskiego przemysłu ochrony środowiska.

Jednym z priorytetowych zadań EkoFunduszu jest gospodarka odpadami i rekultywacja gleb zanieczyszczonych. Rodzaje realizowanych projektów:

- organizacja kompleksowych systemów zbierania, recyklingu i zagospodarowania odpadów komunalnych obsługujących 50-250 tys. mieszkańców,
- unieszkodliwianie odpadów niebezpiecznych,
- budowa instalacji do recyklingu odpadów komunalnych i niebezpiecznych,
- modernizację technologii przemysłowych prowadzące do eliminacji powstawania odpadów niebezpiecznych (tzw. „czyste technologie”)

Wnioskodawcami mogą być jednostki samorządu terytorialnego, przedsiębiorcy, a także instytucje charytatywne i wyznaniowe, społeczne organizacje ekologiczne, dyrekcje parków narodowych i krajobrazowych, placówki oświatowe, edukacyjne, placówki służby zdrowia oraz spółdzielnie mieszkaniowe.

Mechanizm Finansowy Europejskiego Obszaru Gospodarczego oraz Norweski Mechanizm Finansowy

W ramach Mechanizmu Finansowego Europejskiego Obszaru Gospodarczego oraz Norweskiego Mechanizmu Finansowego można dofinansować działania związane z promocją zrównoważonego rozwoju poprzez lepsze wykorzystanie i zarządzanie zasobami. W ramach Mechanizmów Finansowych mogą być realizowane projekty inwestycyjne na zagospodarowanie segregowanych odpadów. Beneficjentami mogą być wszystkie instytucje sektora publicznego i prywatnego oraz organizacje pozarządowe utworzone w prawny sposób w Polsce i działające w interesie publicznym.

Konkurs „Polska wolna od azbestu”

Konkurs jest organizowany przez Centrum Wspierania Inicjatyw Pozarządowych. Konkurs jest skierowany do wszystkich gmin i powiatów. Celem Konkursu jest wyłonienie i nagrodzenie gmin i powiatów, które wyróżniają się skutecznym i sprawnym działaniem w zakresie usuwania azbestu i wyrobów zawierających azbest. Nagrody pieniężne należy wykorzystać na:

- działania związane z realizacją inwestycji mających na celu usuwanie azbestu i wyrobów zawierających azbest z obiektów budowlanych użyteczności publicznej,
- budowę i modernizację składowisk odpadów,
- likwidację oddziaływania azbestu i wyrobów zawierających azbest na zdrowie mieszkańców,
- akcje informacyjno – edukacyjne.

10. WNIOSKI Z ANALIZY ODDZIAŁYWANIA PROJEKTU PLANU NA ŚRODOWISKO

Projektowany system gospodarki odpadami stanowi aktualizację uchwalonego w kwietniu 2005 r. „Planu gospodarki odpadami dla miasta Tarnowskie Góry” i jest zgodny z ustaleniami KPGO 2010. Ponadto spełnia podstawowe uwarunkowania wynikające z polskich i unijnych przepisów określających zasady ochrony środowiska.

Dokument ten promuje stworzenie nowoczesnego i skutecznego systemu gospodarki odpadami, zgodnego z zasadami rozwoju zrównoważonego polegającego na zapobieganiu i minimalizacji ilości wytworzonych odpadów.

Założone w planie cele do osiągnięcia oraz kierunki, w jakim będą zmierzać zaprojektowane działania, są zgodne z celami ustalonymi w polityce ekologicznej państwa i dostosowane do lokalnych uwarunkowań.

Przedstawione tutaj działania winny być uwzględnione podczas realizacji niniejszego planu, ze szczególnym wyróżnieniem następujących zagadnień:

- systematyczne podnoszenie poziomu wiedzy lokalnej ludności na temat zasad przyjętego systemu gospodarki odpadami,
- rozwijanie stworzonego w gminie systemu zbierania i transportu odpadów komunalnych, uwzględniającego segregację odpadów „u źródła”,
- stworzenie systemu selektywnego gromadzenia odpadów niebezpiecznych oraz okresowego zbierania odpadów wielkogabarytowych, remontowo-budowlanych i wyeksploatowanych urządzeń elektrycznych i elektronicznych,
- budowa skutecznego systemu egzekwowania realizacji ustaleń GPGO przez mieszkańców gminy, zwalczanie niewłaściwych praktyk w tym przedmiocie,
- wiarygodne ewidencjonowanie danych dotyczących wytwarzania i zbierania odpadów.

Niezrealizowanie zapisów zawartych w omawianym planie gospodarki odpadami przyniesie negatywne skutki środowiskowe i gospodarcze, dlatego zasadnym jest efektywne prowadzenie działalności, w celu realizacji zapisów omawianego dokumentu.

Zagrożeniem dla środowiska związanym z realizacją GPGO będzie nieterminowe realizowanie zapisanych w nim działań. Dotyczy to przede wszystkim realizacji zadań w zakresie zbierania odpadów i ich odzysku lub unieszkodliwiania. Przy założeniu stałego generowania odpadów, konieczne jest podniesienie efektywności ich selektywnego zbierania, bowiem w przeciwnym razie odpady te trafią na składowisko. Może wystąpić również sytuacja, że odpady będą usuwane do środowiska w sposób niekontrolowany. Jest to największe zagrożenie, dlatego bezwzględnie należy dążyć do ograniczenia tego typu praktyk.

Rozwiązania, przewidywane w projekcie GPGO, można uznać za przyjazne środowisku, niegenerujące nieodwracalnych negatywnych oddziaływań transgranicznych.

Aktualizacja GPGO stanowi wypełnienie obowiązków wynikających z ustawy o odpadach oraz ma na celu przyjęcie nowych standardów w planowaniu i gospodarowaniu odpadami oraz dostosowanie go do zmienionego stanu prawnego. Niniejsza aktualizacja planu nie zawiera istotnych odstępień od ustaleń zawartych w dokumencie dotychczas obowiązującym.

Z analizy i oceny wpływu projektowanych rozwiązań planu na środowisko można stwierdzić, że realizacja planu pozwoli na wzrost ilości odpadów poddawanych procesom odzysku i unieszkodliwiania, w tym w szczególności odzysku energii z odpadów, oraz ograniczenie przyczyn powstawania nowych zagrożeń i uciążliwości dla środowiska powodowanych przez odpady.

11. SYSTEMY MONITORINGU I OCENY WDRAŻANIA PLANU

Ustawa o odpadach w art. 14 ust. 12b i 13 nakłada na organy wykonawcze gminy obowiązek przygotowywania, co 2 lata sprawozdania z realizacji celów i zadań określonych w planach gospodarki odpadami.

Wdrażanie GPGO jest procesem ciągłym, wymagającym stałej obserwacji ilościowych i jakościowych zmian wybranych wskaźników środowiskowych, ekonomicznych i społecznych, mającym na celu zapewnienie informacji zwrotnych na temat słuszności i skuteczności podejmowanych działań oraz inicjowanie ich zmian w przypadku rozbieżności pomiędzy założeniami a realizacją. Narzędziem ww. procesu jest monitoring.

Wdrażanie GPGO będzie podlegało regularnej ocenie w zakresie :

- określenia stopnia wykonania przedsięwzięć/działań,
- określenia stopnia realizacji przyjętych celów,
- oceny rozbieżności pomiędzy przyjętymi celami i działaniami, a ich wykonaniem,
- analizy przyczyn ich rozbieżności.

Podstawą właściwego systemu oceny realizacji GPGO jest prawidłowy system sprawozdawczości, oparty na wskaźnikach stanu środowiska i zmiany presji na środowisko, a także na wskaźnikach świadomości społecznej. Odpowiedni zestaw wskaźników zapewnia sprawne przeprowadzenie monitoringu przedsięwzięć oraz analiz porównawczych i tematycznych, dostarczających rzetelnej informacji o wdrażanym GPGO.

W tabeli nr 35 przedstawiono zestaw wskaźników monitorowania GPGO.

Tabela nr 35. Wskaźniki monitorowania GPGO

Lp.	NAZWA WSKAŹNIKA	JEDNOSTKA	Wartość wskaźnika w 2008 r.	Zakładana wartość wskaźnika w 2009 r.	Zakładana wartość wskaźnika w 2011 r.	Zakładana wartość wskaźnika w 2013 r.
1.	Odsetek masy zbieranych odpadów komunalnych w stosunku do masy powstających odpadów	%	94	95	100	100
2.	Odsetek masy odpadów komunalnych zebranych selektywnie w stosunku do masy powstających odpadów	%	6,3	8	10	13
3.	Odsetek mieszkańców gminy objętych umowami na odbiór odpadów	%	99	100	100	100
4.	Odsetek mieszkańców gminy objętych systemem selektywnego odbierania odpadów	%	100	100	100	100
5.	Odsetek składowanych bez przetworzenia zmieszanych odpadów komunalnych w stosunku do masy zebranych odpadów	%	93	91	89	87
6.	Ograniczenie składowania odpadów ulegających biodegradacji	% w stos. do wytw. w 1995 r.	0,1	20	30	50
7.	Wydzielenie odpadów niebezpiecznych z odpadów komunalnych w stosunku do całkowitej ich ilości zawartych w zmieszanych odpadach komunalnych	%	8,7	40	60	80
8.	Poziom selektywnego zbierania odpadów wielkogabarytowych w stosunku do całkowitej ilości wytworzonych odpadów wielkogabarytowych	%	33	35	45	55

Lp.	NAZWA WSKAŹNIKA	JEDNOSTKA	Wartość wskaźnika w 2008 r.	Zakładana wartość wskaźnika w 2009 r.	Zakładana wartość wskaźnika w 2011 r.	Zakładana wartość wskaźnika w 2013 r.
9.	Masa wytworzonych komunalnych osadów ściekowych	Mg s.m.	296,8	300,4	307,6	354,1
10.	Odsetek komunalnych osadów ściekowych zagospodarowanych	%	100	min. 85	min. 95	min. 98

Źródło: Opracowane własne

Organizacja i przebieg monitoringu

Dla właściwego przebiegu monitoringu gospodarki odpadami konieczne jest wyłonienie sprawnej struktury organizacyjnej i określenie reguł jej funkcjonowania.

Do głównych zadań w zakresie monitoringu wynikających z Krajowego planu gospodarki odpadami będzie należeć:

- koordynacja monitoringu,
- zbieranie niektórych danych i informacji,
- gromadzenie i przetwarzanie danych,
- analiza danych i informacji,
- przygotowanie raportów,
- ocena wyników oraz przygotowanie wstępnej rekomendacji zmian.

12. STRESZCZENIE W JĘZYKU NIESPECJALISTYCZNYM

„Plan gospodarki odpadami dla miasta Tarnowskie Góry” został przyjęty Uchwałą Nr XL/349/2005 Rady Miejskiej w Tarnowskich Górach z dnia 27 kwietnia 2005 r.

Aktualizację „Planu gospodarki odpadami dla miasta Tarnowskie Góry” opracowano zgodnie z „Polityką Ekologiczną Państwa”, „Krajowym Planem Gospodarki Odpadami 2010” (KPGO 2010), „Aktualizacją Planu Gospodarki Odpadami dla Województwa Śląskiego” (APGOWŚ) oraz „Aktualizacją Planu Gospodarki Odpadami Powiatu Tarnogórskiego na lata 2004-2015”, zwaną w dalszej części Aktualizacją Powiatowego Planu Gospodarki Odpadami (APPGO).

Celem głównym Aktualizacji „Planu gospodarki odpadami dla miasta Tarnowskie Góry”, wynikającym z KPGO 2010, APGOWŚ i APPGO jest stworzenie systemu gospodarki odpadami zgodnego z zasadą zrównoważonego rozwoju i „Polityką Ekologiczną Państwa”.

Plan gospodarki odpadami obejmuje:

- opis aktualnego stanu gospodarki odpadami, zawierający informacje dotyczące:
 - rodzaju, ilości i źródeł pochodzenia odpadów, które mają być poddane procesom odzysku lub unieszkodliwiania,
 - posiadaczy odpadów prowadzących działalność w zakresie zbierania, odzysku lub unieszkodliwiania odpadów,
 - rozmieszczenia istniejących instalacji do odzysku lub unieszkodliwiania odpadów,
 - identyfikacji problemów w zakresie gospodarowania odpadami,
- prognozowane zmiany w zakresie wytwarzania i gospodarowania odpadami,
- cele w zakresie gospodarki odpadami z podaniem terminów ich osiągnięcia,
- system gospodarowania odpadami,
- zadania, których realizacja zapewni poprawę sytuacji w zakresie gospodarowania odpadami,
- rodzaj przedsięwzięć i harmonogram ich realizacji,
- instrumenty finansowe służące realizacji celów w zakresie gospodarki odpadami, zawierające następujące elementy:
 - wskazanie źródeł finansowania planowanych działań,

- harmonogram rzeczowo-finansowy planowanych działań zmierzających do zapobiegania powstaniu odpadów lub ograniczenia ilości odpadów i ich negatywnego oddziaływania na środowisko oraz prawidłowego gospodarowania nimi, w tym ograniczenia ilości odpadów ulegających biodegradacji zawartych w odpadach komunalnych kierowanych na składowiska,
- system monitoringu i sposób oceny realizacji celów w zakresie gospodarki odpadami.

Szacuje się, że w 2008 r. na terenie gminy Tarnowskie Góry wytworzono ok. 25 703 Mg odpadów komunalnych. Ilość wytworzonych odpadów komunalnych w 2008 r. zwiększyła się o ok. 1,2% w stosunku do 2005 r., przy ok. 1,7% spadku liczby ludności w analizowanych latach.

Ilość wytworzonych odpadów ulegających biodegradacji w 2005 r. wyznaczona została na poziomie ok. 11 881 Mg, co oznacza, że na statystycznego mieszkańca gminy przypadło wówczas ok. 192 kg/rok. W 2008 r. ilość wytworzonych odpadów ulegających biodegradacji wyznaczono na poziomie ok. 12 021 Mg – na jednego mieszkańca gminy przypadło ok. 197 kg/rok.

Na terenie gminy Tarnowskie Góry istnieją dwa składowiska odpadów komunalnych:

1. Składowisko odpadów komunalnych w Tarnowskich Górach przy ul. Laryszowskiej,
2. Składowisko odpadów komunalnych w Tarnowskich Górach przy ul. Opolskiej - nieczynne od 1997 r,

oraz dwie instalacje, które posiadają decyzje m.in. na odzysk odpadów pochodzących z sektora komunalnego:

1. PW „VIK” Adrian Woźniak w Tarnowskich Górach,
2. „W&G RECYCLING” Tomasz Gros w Tarnowskich Górach.

Ponadto na składowisku odpadów przy ul. Laryszowskiej z dniem 1.04.2007 r. uruchomiona została sortownia odpadów. Jednakże nie jest ona traktowana jako osobna instalacja do odzysku odpadów, a jeden z elementów instalacji, jaką jest składowisko.

Planowane jest również wybudowanie kompostowni przyzmoowej. Obecnie przedsięwzięcie jest w fazie projektowania i szacowania kosztów. Szacuje się, że kompostownia zostanie uruchomiona przed końcem 2010 r.

Na uwagę zasługuje realizacja przedsięwzięć o charakterze informacyjno-edukacyjnym, w tym liczne konkursy proekologiczne. Dzięki wspomnianym działaniom, stopniowo osiągnane są wyznaczone cele z zakresu gospodarki odpadami.

Stopień realizacji zadań z zakresu gospodarki odpadami:

- na koniec 2008 r. zorganizowaną zbiórką odpadów komunalnych było objęte ok. 99% mieszkańców,
- wdrożona selektywna zbiórka odpadów opakowaniowych z papieru, tworzyw sztucznych i szkła ulega stopniowemu rozwojowi,
- ze względu na brak instalacji do odzysku i unieszkodliwiania bioodpadów, nie wdrożono selektywnej zbiórki odpadów ulegających biodegradacji ze strumienia odpadów komunalnych; na terenie gminy funkcjonuje jedynie jesienna zbiórka liści,
- w gminie zorganizowane są zbiórki:
 - odpadów wielkogabarytowych,
 - zużytych baterii,
 - zużytego sprzętu elektrycznego i elektronicznego,
 - przeterminowanych leków od ludności,
 - odpadów niebezpiecznych wydzielonych ze strumienia odpadów komunalnych,
 - odpadów z budowy i remontów,
- przeprowadzono pełną inwentaryzację wyrobów zawierających azbest występujących na terenie gminy oraz opracowano program usuwania tych wyrobów.

Identyfikacja problemów w zakresie gospodarki odpadami komunalnymi:

- brak objęcia wszystkich mieszkańców gminy zorganizowanym systemem zbiórki odpadów komunalnych, co skutkuje tym, iż część odpadów wytwarzanych przez właścicieli nieruchomości nieposiadających umów zagospodarowywana jest w sposób nielegalny (deponowanie na tzw. „dzikich wysypiskach”),
- selektywna zbiórka surowców wtórnych na terenie gminy stopniowo ulega polepszeniu, jednakże w chwili obecnej nie pozwala w zadowalającym stopniu ograniczyć ich unieszkodliwiania poprzez składowanie,
- brak wdrożenia na większą skalę selektywnej zbiórki odpadów ulegających biodegradacji,
- spalanie odpadów w paleniskach domowych.

Cele do osiągnięcia w zakresie gospodarki odpadami komunalnymi:

- zapobieganie i minimalizacja ilości wytwarzanych odpadów;
- zwiększenie udziału odzysku, zgodnego z wymaganiami ochrony środowiska;
- zmniejszenie ilości wszystkich odpadów kierowanych na składowiska odpadów;
- wyeliminowanie praktyki nielegalnego składowania odpadów;
- bieżąca aktualizacja danych o gospodarce odpadami w gminie;
- objęcie wszystkich mieszkańców zorganizowanym systemem odbierania odpadów komunalnych;
- rozwój selektywnego zbierania odpadów: niebezpiecznych w strumieniu odpadów komunalnych oraz budowlanych;
- wspieranie edukacji ekologicznej mieszkańców gminy;
- zmniejszenie ilości odpadów komunalnych ulegających biodegradacji kierowanych na składowiska;
- zwiększenie efektywności selektywnego zbierania odpadów opakowaniowych;
- usunięcie azbestu i wyrobów zawierających azbest do 2032 r.

Realizacja celów i zadań oceniana będzie w oparciu o wykonywane sprawozdania.

**ZAŁĄCZNIK - WYKAZ FIRM ZAJMUJĄCYCH SIĘ ZBIERANIEM I TRANSPORTEM ODPADÓW
NA TERENIE GMINY TARNOWSKIE GÓRY - STAN NA DZIEŃ 26.08.2009 r.**

Nazwa i adres przedsiębiorstwa	Nr decyzji, termin obowiązywania	Z – zbieranie T – transport
Skup-Sprzedaż Złomu Metali Kolorowych Agnieszka Dyszy z siedzibą w Tarnowskich Górach przy ul. Słoneczników 3	GOŚR/G.7635-4-32/04 31.05.2014 r.	Z/T
Zakład Usługowo Handlowy Henryk Szybowski z siedzibą w Zbrostawicach przy ul. Wolności 130	GOŚ.7635-9-2/03 31.07.2013 r.	T
Firma Handlowo Usługowa Edward Boliński z siedzibą w Tarnowskich Górach przy ul. Zagórskiej 42	VOŚ.G.7635-4-44/02/03 28.02.2013 r.	Z/T
„ENVTECH POLAND” S.C. z siedzibą w Tarnowskich Górach przy ul. Sienkiewicza 47	GOŚR/G.7635-4-15/05 31.03.2015 r.	Z
„EURO-BITUM” Usługi Transportowe z siedzibą w Tarnowskich Górach przy ul. Bałkańskiej 10h/7	GOŚR/G. 7635-4-36/04 30.06.2014 r.	T
Transport Osobowo-Towarowy z siedzibą w Tarnowskich Górach przy ul. Moniuszki 10	GOŚR/G. 7635-4-27/06 30.04.2016 r.	T
Zakład Produkcyjno Usługowo-Handlowy z siedzibą w Zendku przy ul. Głównej 190	GOŚR/G. 7635-6-2/05 28.02.2015 r.	T
Zakład Usługowo-Handlowy Leszek Ferdyn z siedzibą w Pyrzowicach przy ul. Wolności 45	GOŚR/G. 7635-6-1/04 30.04.2014 r.	T
Górnośląska Grupa Spedycyjna z siedzibą w Radzionkowie przy ul. Anieli Krzywoń 14	GOŚR/G. 7635-3-4/06 30.04.2016 r.	T
„MARWEX PARTNER” z siedzibą w Tarnowskich Górach przy ul. Rynek 13/4 Miejsce zbierania Tarnowskie Góry ul. Fabryczna 28 A	GOŚR/G.7635-4-34/05 31.10.2015 r.	Z/T
„REMBIS” Lis Karina z siedzibą w Ziemięcicach przy Mikulczyckiej 41	GOŚR/G. 7635-9-3/04 31.07.2014 r.	T
Centrum Zaopatrzenia Rolno-Ogrodniczego z siedzibą w Tarnowskich Górach przy ul. Niedziałkowskiego 67 Miejsce zbierania Tarnowskie Góry ul. Ligonia 1	GOŚR/G. 7635-4-12/05 31.03.2015 r.	Z
Firma Handlowo-Produkcyjno-Usługowa „TRANS-STAL” Wojciech Kuźniar z siedzibą w Pyrzowicach przy ul. Siedliska 11	GOŚR/G. 7635-6-10/03/04 28.02.2014 r.	T
Przedsiębiorstwo Usługowo-Handlowe „WIESTAL” Wiesław Kazimierowicz z siedzibą w Ożarowicach przy ul. Tarnogórskiej 8	GOŚR/G. 7635-6-3/04 31.05.2014 r.	T

Nazwa i adres przedsiębiorstwa	Nr decyzji, termin obowiązywania	Z – zbieranie T – transport
Tadeusz Nowicki – Przedsiębiorstwo Handlowo Usługowe „TRANSPAL” z siedzibą w Ossach przy ul. Mickiewicza 11 a	GOŚR/G. 7635-6-2/07 28.02.2017 r.	T
Przedsiębiorstwo Produkcyjno Handlowo Usługowe i Transportowo Doradcze „AGRO-ALPHA” s.c. z siedzibą w Tarnowskich Górach przy ul. Wawreczki 5	GOŚR/G. 7635-4-15/07 28.02.2017 r.	Z
PRZEDSIĘBIORSTWO OBROTU TOWAROWEGO ORAZ USŁUG WIELOBRANŻOWYCH „HAGA-F” z siedzibą w Tarnowskich Górach przy ul. Bałkańskiej 8B/10	GOŚR/G. 7635-4-18/07 31.03.2017 r.	T
Schwarz Marek - Przedsiębiorstwo Transportowo - Handlowo – Usługowe z siedzibą w Nakle Śląskim przy ul. Wąskiej 4	GOŚR/G. 7635-7-2/07 30.04.2017 r.	T
Spółka „BIK II” Krzysztof Czernikarz, Beata Czernikarz s.c. z siedzibą w Tapkowicach przy ul. Zwycięstwa 58	GOŚR/G. 7635-6-8/07 31.05.2017 r.	T
Janas Małgorzata – Transport z siedzibą w Tarnowskich Górach przy ul. Francuskiej 17/1	GOŚR/G. 7635-4-55/07 31.08.2017 r.	T
„SEBAS” BIS z siedzibą w Miasteczku Śląskim przy ul. Słonecznej 5 Miejsce zbierania Tarnowskie Góry ul. Korola 7	GOŚR/G. 7635-4-35/07 30.06.2017 r.	Z/T
SKUP ŻŁOMU z siedzibą w Przechlebiu przy ul. Mikulczyckiej 23	GOŚR/G. 7635-9-14/07 30.09.2017 r.	T
Gemuła Adam – Przedsiębiorstwo Wielobranżowe „ADMET” z siedzibą w Tworogu przy ul. Lublinieckiej 1	GOŚR/G. 7635-8-5/07/08 31.12.2017 r.	T
F.H.U. „MARDPOL II” S.C. z siedzibą w Pyrzowicach przy ul. Kolejowej 29	GOŚR/G. 7635-2/08 31.12.2012 r.	T
Wielobranżowy Zakład Produkcyjno – Handlowy i Usługowy „AMADO” Bochenek Arkadiusz z siedzibą w Pyrzowicach przy ul. Nowowiejskiej 2a	GOŚR/G. 7635-6-4/04 31.07.2014 r.	T
EKORECYKLING Beata Wojtasik z siedzibą w Radzionkowie przy ul. Kuźaja 57	GOŚR/G. 7635-3-10/04 30.06.2014 r.	T
„EURO-BITUM” Usługi Transportowe z siedzibą w Tarnowskich Górach przy ul. Bałkańskiej 10h/7	GOŚR/G. 7635-4-36/04 30.06.2014 r.	T
Przedsiębiorstwo Produkcyjno Handlowo Usługowe „GRITTA” z siedzibą w Wieszowej przy ul. Tarnogórskiej 4	GOŚR/G. 7635-9-12/04/05 31.12.2014 r.	T
HELLMANN WORLDWIDE LOGISTICS Sp. z o.o. z siedzibą w Raszynie przy ul. Sokółowskiej 10 Zbieranie odpadów w Tarnowskich Górach przy ul. Zagórskiej 159	GOŚR/G. 7635-4-45/04 2014 r.	Z
„INVERTA – BOCAR Handel Metalami Przemysłowymi” Sp. z o.o. z siedzibą w Tarnowskich Górach przy ul. Opolskiej 23 c Zbieranie Tarnowskie Góry ul. Kościelna 20	GOŚR/G. 7635-4-55/04 30.11.2014 r.	Z/T

Nazwa i adres przedsiębiorstwa	Nr decyzji, termin obowiązywania	Z – zbieranie T – transport
„JAGARO” G. J. A. R. Kocot Spółka Jawna z siedzibą w Ożarowicach przy ul. Tarnogórskiej 18	GOŚR/G. 7635-6-6/04 31.10.2014 r.	T
Przedsiębiorstwo Transportowo Usługowo Handlowe „KUMA” z siedzibą w Tarnowskich Górach przy ul. Korczaka 3/19	GOŚR/G. 7635-4-49/04 30.11.2014 r.	T
Firma Handlowo – Usługowa „Mag” s.c. z siedzibą w Radzionkowie przy ul. Nieznanego Żołnierza 26a	GOŚR/G. 7635-3-16/04/05 31.12.2014 r.	T
MAR – LES Leszek Pałka z siedzibą w Tarnowskich Górach przy ul. Zagórskiej 129	GOŚR/G. 7635-4-7/04 28.02.2014 r.	T
„MARWEX” z siedzibą w Tarnowskich Górach przy ul. Nakielskiej 35 Zbieranie odpadów w Tarnowskich Górach przy ul. Fabrycznej 28A	GOŚR/G. 7635-4-58/04 30.11.2014 r.	Z/T
Przedsiębiorstwo Produkcyjno – Handlowo - Usługowe „MIAST – MET” Grzegorz Report z siedzibą w Miasteczku Śląskim przy ul. Kolejowej 2	GOŚR/G. 7635-2-6/04 30.11.2014 r.	T
Przedsiębiorstwo Wielobranżowe PB – EKO Piotr Kurek z siedzibą w Tarnowskich Górach przy ul. Łukowej 8	GOŚR/G. 7635-4-33/04 30.06.2014 r.	T
Przedsiębiorstwo Usługowo Handlowe „Polchem” z siedzibą w Ożarowicach przy ul. Tarnogórskiej 16	GOŚR/G. 7635-6-2/04 31.03.2014 r.	T
„Przedsiębiorstwo Wielobranżowe – Usługi Transportowe” Czesław Kowalski z siedzibą w Miasteczku Śląskim przy ul. Czarnieckiego 2	GOŚR/G. 7635-2-5/04 31.10.2014 r.	T
„Skład Kolonialny” Janusz Waloszczyk z siedzibą w Miedarach przy ul. Kopernika 16	GOŚR/G. 7635-9-4/04 30.06.2014 r.	T
Przedsiębiorstwo Handlowo - Usługowe „TRANS – SZER” Piotr Flajszer z siedzibą w Miasteczku Śląskim przy ul. Budowlanej 3	GOŚR/G. 7635-2-4/04 31.08.2014 r.	T
Przedsiębiorstwo Usługowo-Handlowe „WIESTAL” Wiesław Kazimierowicz z siedzibą w Ożarowicach przy ul. Tarnogórskiej 8	GOŚR/G. 7635-6-3/04 31.05.2014 r.	T
Przedsiębiorstwo Wielobranżowe „ALAM” z siedzibą w Brynku przy ul. Bocznej 14	GOŚR/G. 7635-8-3/05 30.09.2015 r.	T
Przedsiębiorstwo Usługowe „BUDOSPRZĘT” z siedzibą w Tarnowskich Górach przy ul. Radzionkowskiej 83b	GOŚR/G. 7635-4-10/05 31.03.2015 r.	T
Przedsiębiorstwo Produkcyjno - Usługowo - Handlowemu „DOMATOR DELTA” Sp. z o.o. z siedzibą w Tarnowskich Górach przy ul. Mickiewicza 2-4	GOŚR/G. 7635-4-1/05 31.12.2014 r.	T
Przedsiębiorstwo Wielobranżowe „DRAMEX” z siedzibą w Zbrostawicach przy ul. Ogrodowej 17	GOŚR/G. 7635-9-13/05 31.08.2015 r.	T
Firma Handlowa „ELSTAR” z siedzibą w Miasteczku Śląskim przy ul. Norwida 136	GOŚR/G. 7635-2-5/05 30.04.2010 r.	T

Nazwa i adres przedsiębiorstwa	Nr decyzji, termin obowiązywania	Z – zbieranie T – transport
Przedsiębiorstwo Finansowo – Handlowo – Usługowe „FRAMAR” Maria Jagusiak, Franciszek Jagusiak Spółka Jawna z siedzibą w Kaletach przy ul. K. Miarki 32	GOŚR/G. 7635-2-8/05 30.11.2015 r.	T
Usługi Transportowe z siedzibą w Tarnowskich Górach przy ul. Raclawickiej 27	GOŚR/G. 7635-4-6/05 28.02.2015 r.	Z/T
Firma „Grześ” Transport, Handel z siedzibą w Wieszowej przy ul. Dworcowej 61	GOŚR/G. 7635-9-7/05 30.04.2015 r.	T
HELLMANN WORLDWIDE LOGISTICS Sp. z o.o. z siedzibą w Raszynie przy ul. Sokołowskiej 10 Zbieranie odpadów Tarnowskie Góry ul. Zagórska 159	GOŚR/G.7635-4-36/05/06 31.12.2015 r.	Z
Przedsiębiorstwo Handlowo – Usługowemu IMG Sp. z o.o. z siedzibą w Wieszowej przy ul. Konary 2	GOŚR/G. 7635-9-10/05 30.06.2015 r.	T
Przedsiębiorstwo Robót Inżynieryjnych i Montażowych „KARBUD” z siedzibą w Przechlebiu przy ul. Dworcowej 6a	GOŚR/G. 7635-9-15/05 31.08.2015 r.	T
„MARWEX PARTNER” z siedzibą w Tarnowskich Górach przy ul. Rynek 13/4	GOŚR/G.7635-4-34/05 31.10.2015 r.	Z/T
Przedsiębiorstwo Produkcyjno – Usługowo – Handlowe z siedzibą w Świerklańcu przy ul. Polnej 72	GOŚR/G. 7635-7-1/05 31.12.2014 r.	T
„ROBFOL” z siedzibą w Miedarach przy ul. 1-go Maja 24	GOŚR/G. 7635-9-2/05 28.02.2015 r.	T
Przedsiębiorstwo Handlowo – Usługowe „TRANS – TECH” z siedzibą w Nakle Śląskim przy ul. Dzierżonia 3	GOŚR/G. 7635-7-4/05 31.05.2015 r.	T
„ALCHEM” Sp. z o.o. z siedzibą w Tarnowskich Górach przy ul. Zagórskiej 159	GOŚR/G. 7635-4-6/06 28.02.2016 r.	T
„GAZOPLAST” Sp. z o.o. z siedzibą w Tarnowskich Górach przy ul. Kościelnej 71	GOŚR/G. 7635-4-9/06 28.02.2016 r.	T
„IGLOO – MIX” z siedzibą w Tarnowskich Górach przy ul. Towarowej 6	GOŚR/G. 7635-4-3/06 28.02.2016 r.	T
„KOMPLET” Sp. z o.o. z siedzibą w Pyrzowicach przy ul. Transportowej	GOŚR/G. 7635-6-1/06 31.12.2015 r.	T
„KSIĘŻY LAS” Sp. z o.o. z siedzibą w Księżym Lesie przy ul. Wiejskiej 1	GOŚR/G. 7635-9-8/06 31.03.2016 r.	T
Przedsiębiorstwo Produkcyjno – Usługowo – Handlowe z siedzibą w Świerklańcu przy ul. Polnej 72	GOŚR/G. 7635-7-1/06 31.12.2015 r.	I
Pawilon Handlowo – Usługowy „SKARPA” z siedzibą w Miasteczku Śląskim przy ul. Srebrnej 32	GOŚR/G. 7635-2-1/06 2.01.2009 r.	I

Nazwa i adres przedsiębiorstwa	Nr decyzji, termin obowiązywania	Z – zbieranie T – transport
Usługi Transportowe z siedzibą w Tarnowskich Górach przy ul. Powstańców Warszawskich 139	GOŚR/G. 7635-4-13/06 31.03.2016 r.	I
Przedsiębiorstwo Produkcyjno Handlowo Usługowe i Transportowo Doradcze „AGRO – ALPHA” s.c. z siedzibą w Tarnowskich Górach przy ul. Wawreczki 5	GOŚR/G. 7635-4-15/07 28.02.2017 r.	Z
Firma Handlowo Usługowa „IWITRANS” z siedzibą w Tarnowskich Górach przy ul. Czarnohuckiej 31/1	GOŚR/G. 7635-4-46/07 31.07.2017 r.	T
Firma Spedycyjno – Transportowo – Handlowo – Usługowa „TRANS-PIONIER” z siedzibą w Tarnowskich Górach przy ul. Zamkowej 1	GOŚR/G. 7635-4-7/07 31.01.2017 r.	T
Górnośląska Grupa Spedycyjna z siedzibą w Radzionkowie przy ul. Anieli Krzywoń 14	GOŚR/G. 7635-3-8/07 28.02.2017 r.	T
„GWARANT” Janusz Demarczyk z siedzibą w Tarnowskich Górach przy ul. Staropolska 6/4	GOŚR/G. 7635-4-4407 30.06.2017 r.	T
„INVERTA – BOCAR Handel Metalami Przemysłowymi” Sp. z o.o. z siedzibą w Tarnowskich Górach przy ul. Opolskiej 23c	GOŚR/G. 7635-1-5/07 31.12.2008 r.	T
„JOR – TRANS” Jerzy Staroń & Marek Staroń Spółka Jawna z siedzibą w Tarnowskich Górach przy ul. Kujawskiej 4	GOŚR/G. 7635-4-33/07 31.05.2017 r.	T
„MSK POLSKA” Sp. z o.o. z siedzibą w Tarnowskich Górach przy ul. Batalionów Chłopskich 2	GOŚR/G. 7635-4-24/07 30.04.2017 r.	T
„MSK POLSKA” Sp. z o.o. z siedzibą w Tarnowskich Górach przy ul. Batalionów Chłopskich 2	GOŚR/G. 7635-4-23/07 30.09.2017 r.	Z
„MTM” s.c. Staszek & Nowak z siedzibą w Pyrzowicach przy ul. Wolności 60	GOŚR/G. 7635-6-14/07 30.09.2017 r.	T
Przedsiębiorstwo Handlowo – Usługowe BIKER – TRANS z siedzibą w Kaletach przy ul. Księdza Drozdka 26	GOŚR/G. 7635-1-1/07 31.01.2017 r.	T
Przedsiębiorstwo Handlowo – Usługowe „PLASTIMET” z siedzibą w Tarnowskich Górach przy ul. Bytomskiej 11/6	GOŚR/G. 7635-4-13/07 28.02.2017 r.	T
Przedsiębiorstwo Handlowo – Usługowe „TRANSBED” z siedzibą w Pyrzowicach przy ul. Nowowiejskiej 2	GOŚR/G. 7635-6-1/07 31.01.2017 r.	T
Przedsiębiorstwo Usługowo – Handlowe „BŁYSK” z siedzibą w Nowym Chechle przy ul. Leśnej 63	GOŚR/G. 7635-7-3/07/08 30.11.2017 r.	T
Przedsiębiorstwo Wielobranżowe „TED-STER” z siedzibą w Pyrzowicach przy ul. Wolności 60	GOŚR/G. 7635-6-12/07 31.08.2017 r.	T
„PROFI LINK” Sp. z o.o. z siedzibą w Tarnowskich Górach przy ul. Czarnohuckiej 3	GOŚR/G. 7635-4-3/07 31.12.2016 r.	T
Firma Konsultingowa „PROGRESS” z siedzibą w Tarnowskich Górach przy ul. Donieckiej 7a/1	GOŚR/G. 7635-4-59/07 31.10.2017 r.	T

Nazwa i adres przedsiębiorstwa	Nr decyzji, termin obowiązywania	Z – zbieranie T – transport
„RAFA” s.c. z siedzibą w Miasteczku Śląskim przy ul. Słonecznej 5	GOŚR/G. 7635-4-36/07 30.06.2017 r.	T
„SEBAS” BIS z siedzibą w Miasteczku Śląskim przy ul. Słonecznej 5	GOŚR/G. 7635-4-35/07 30.06.2017 r.	T
„TRANSBED” Sp. z o.o. z siedzibą w Pyrzowicach przy ul. Nowowiejskiej 2	GOŚR/G. 7635-6-11/07 30.06.2017 r.	T
Usługi Transportowe s.c. z siedzibą w Tarnowskich Górach przy ul. Powstańców Warszawskich 136	GOŚR/G. 7635-4-50/07 31.07.2017 r.	T
W & G Recycling w Tarnowskich Górach przy ul. Grzybowej 62/64	GOŚR/G. 7635-4-32/07 31.05.2017 r.	T
Firma EKOMIR z siedzibą w Tarnowskich Górach przy ul. Śliskiej 2	GOŚR/G. 7635-7/08 31.01.2018 r.	T
Przedsiębiorstwo Produkcyjno – Usługowo Handlowe „MATBUD” s.c. z siedzibą w Świętoszowicach przy ul. Cegielnianej 2	GOŚR/G. 7635-6/08 31.12.2017 r.	T
EKO MIR Tarnowskie Góry ul. Śliska 2	GOŚR/G. 7635-7/08 31.01.2018 r.	T
PHU Tomasz Frączek Osy ul. Mickiewicza 21	GOŚR/G. 7635-27/08 31.01.2018 r.	T
„USŁUGI” Marek Gałaska Przezchlebie ul. Mikulczycka 54	GOŚR/G. 7635-29/08 28.02.2018 r.	T
„TRANS-BERG” Tarnowskie Góry ul. Radzionkowska 3	GOŚR/G. 7635-33/80 28.02.2018 r.	T
„METRO” S.J. Tarnowskie Góry ul. Zagórska 159	GOŚR/G. 7635-36/08 28.02.2018 r.	T
PUH Lidia Blachlińska Miasteczko Śląskie ul. Żyglińska 40	GOŚR/G. 7635-40/08 28.02.2018 r.	T
PWIK Sp. z o.o. Tarnowskie Góry ul. Opolska 51	GOŚR/G. 7635-45/08 31.03.2018 r.	T
PW EKODREWMET Bogdan Kłyta Zbroslawice ul. Oświęcimska	GOSR/G. 7635-61/08 30.04.2018 r.	T
Papiernia sp. z o.o. Kalety ul. Powstańców Śląskich 4	GOŚR/G. 7635-78/08 31.03.2018 r.	T
P.W. KRAPIO-KONTYNUACJA Wilkowice ul. Księżnolesna 15	GOŚR/G. 7635-82/08 31.07.2018 r.	T
AG – ROLBUD S.J. Radzionków ul. Św. Wojciecha 139A-B	GOŚR/G. 7635-94/08 30.06.2018 r.	T

Nazwa i adres przedsiębiorstwa	Nr decyzji, termin obowiązywania	Z – zbieranie T – transport
Usługi Transportowe Krzysztof Burzyński Tarnowskie Góry ul. Raclawicka 49	GOŚR/G.7635-95/08 30.06.2018 r.	T
Kruszrol Sp. z o.o. Tarnowskie Góry Rynek	GOŚR/G.7635-96/08 30.06.2018 r.	T
SINOMA Kraków ul. Brzeska 1	GOSR/G.7635-99/08 31.07.2018 r.	Z
Transport Tarnowskie Góry ul. Polna 14	GOŚR/G.7635-130/08 31.09.2018 r.	T
Złomex II Strzebiń ul. Powstanców Śląskich Zbieranie Tarnowskie Góry ul. Cmentarna	GOŚR/G. 7635-168/08 30.11.2008 r.	Z
HEMARPOL Sp. z o.o. Kalety ul. Fabryczna 2 a	GOŚR/G.7635-171/08 31.12.2018 r.	T
PHU SKARPA Miasteczko Śląskie ul. Srebrna 32	GOŚR/G.7635-173/08/09 02.01.2019 r.	T
PPUH Eugeniusz Fisior Ossy ul. Wyzwolenia 23	GOSR/G.7635-4/09 31.12.2018 r.	T
FW Mateja Fabian Radzionków ul. Chodkiewicza 1	GOŚR/G.7635-5/09 31.12.2018 r.	T
FH ELSTAR-TRANS Eksport Import Miasteczko Śląskie ul. Norwida 136	GOŚR/G.7635-29/09 28.02.2019 r.	T
FHPU TRANS-KRZYCH Pyrzowice ul. Siedliska 11	GOŚR/G.7635-30/09 28.02.2019 r.	T
WAF Polska Sp. z o.o. Tarnowskie Góry ul. Kaczyńiec 12/35	GOSR/G.7635-43/09 28.02.2019 r.	T
PUT Marta Tobor Radzionków ul. Piastowska 7	GOŚR/G.7635-73/09 30.04.2019 r.	T
Skup Złomu Artur Bieszonowski Przezchlebie ul. Mikulczycka 23	GOŚR/G.7635-78/09 31.05.2019 r.	T
KRISMET Krzysztof Jagielski Tarnowskie Góry ul. Lipowa	GOSR/G.7635-79/09 30.04.2019 r.	Z/T
PPHU SERWIS-ZIELEŃ Krupski Młyn ul. Słowackiego 4/2	GOŚR/G.7635-82/09 30.04.2019 r.	T
BLER Sp. z o.o. Brynek ul. Zakładowa 1	GOSR/G. 7635-85/09 31.05.2019 r.	T
PTU TRANS-FRYZ Kalety ul. Tarnogórska 134	GOŚR/G.7635-88/09 31.05.2019 r.	T

Nazwa i adres przedsiębiorstwa	Nr decyzji, termin obowiązywania	Z – zbieranie T – transport
SKUP ZŁOMU Marek Miś Nakło Śląskie ul. Romantyczna 1	GOŚR/G.7635-103/09 31.05.2019 r.	T
FHU „MARDPOL II” s.c. Ożarówice ul. Kolejowa 29	GOŚR/G.7635-118/09 30.06.2019 r.	T

Źródło: Informacje ze Starostwa Powiatowego